

## 华润置地建设事业部

地址:深圳市南山区大冲一路18号华润置地大厦E座31层

电话: (86) 0755-2556 9000

网址: <http://cbu.crland.com.cn/>



# 责 任 源 于 心

华润置地建设事业部  
社会责任报告

2017



走近匠人，心怀中华。  
润地精工，筑优致远。

# 目录

## 润地精工

- 03 报告导读
- 05 致辞
- 07 2017大事记
- 09 关键绩效
- 10 公司荣誉
- 11 关于我们
- 12 公司概况
- 13 产品服务
- 14 组织架构
- 15 业务分部

讲述  
匠人的故事

### STORY 1

- 19 万象天地  
挺身入局第一人

### STORY 2

- 21 润府三期  
装配式第一楼

### STORY 3

- 23 苏州吴江悦府  
匠人的推敲

### STORY 4

- 25 海原希望小镇  
荒原破壁人

了解  
匠人的点滴

## 1 倡廉善治 筑诚信之美

- 30 诚信合规经营
- 31 响应政策导向
- 31 重要议题披露
- 32 社会责任管理

## 2 精工建造 筑品质之美

- 34 提供多元产品
- 38 打造卓越品质
- 40 创新引领发展

## 3 伙伴协作 筑共赢之美

- 44 责任供应链管理

## 4 成就员工 筑育人之美

- 46 员工雇佣概况
- 47 保护员工权益
- 49 助力职业发展
- 51 悉心关爱员工

## 5 绿色营运 筑生态之美

- 54 环境管理体系
- 55 发展绿色建造
- 57 公益慈善实践

- 59 2018年展望
- 60 附录

# 报告导读



## 时间范围

2017年1月1日至2017年12月31日，部分内容超出上述范围。



## 发布周期

本报告为年度报告，上年度报告发布时间为2016年8月30日。



## 组织范围

报告覆盖建设事业部9个分公司、3个业务单元，为便于表达，在报告的表述中分别使用“建设事业部”、“公司”、“我们”等称谓。



## 报告目的

报告旨在对公司社会责任理念、实践和绩效与利益相关方进行坦诚沟通，回应利益相关方关注的主题。



## 报告承诺

公司承诺本报告内容不存在任何虚假记载、误导性陈述或重大遗漏，并对其内容的真实性、准确性和完整性负责。



## 数据说明

本报告包含信息以建设事业部成立以来至2017年12月31日的统计数据 and 正式文件为主，并包含编写时在经营方针和战略方面对未来的预测。



## 参考标准

香港联合交易所《环境、社会及管治报告指引》，中国社会科学院《中国企业社会责任报告编制指南（CASS-CSR3.0）》，全球报告倡议组织《可持续发展报告指南》（G4），《华润企业公民建设指引》和《华润集团社会责任管理办法》。



## 编制流程

华润置地建设事业部努力保证报告内容的完整性、实质性、真实性和平衡性。报告编写参考国际标准、按照同业对标、社会责任调研、报告写作、管理层审定、报告评级等步骤进行，确保信息质量。



## 致辞

2017年，党的十九大顺利召开，中国进入新的历史时期，华润置地建设事业部在全面贯彻落实十九大精神的同时，用实际行动诠释“润地精工”，秉承“筑优致远”的品质追求，以匠心之道一以贯之，认真履行社会责任，心怀中华。

追求卓越，与时俱进。2017年，在践行企业社会责任的过程中，我们怀着赤子之心精耕细作，优质精品工程星罗棋布，捐赠代建清华大学苏世民书院，健全EHS管理，鼓励科技创新，打造一个重视生态环保，节能减排，兼具社会慈善公益的企业。

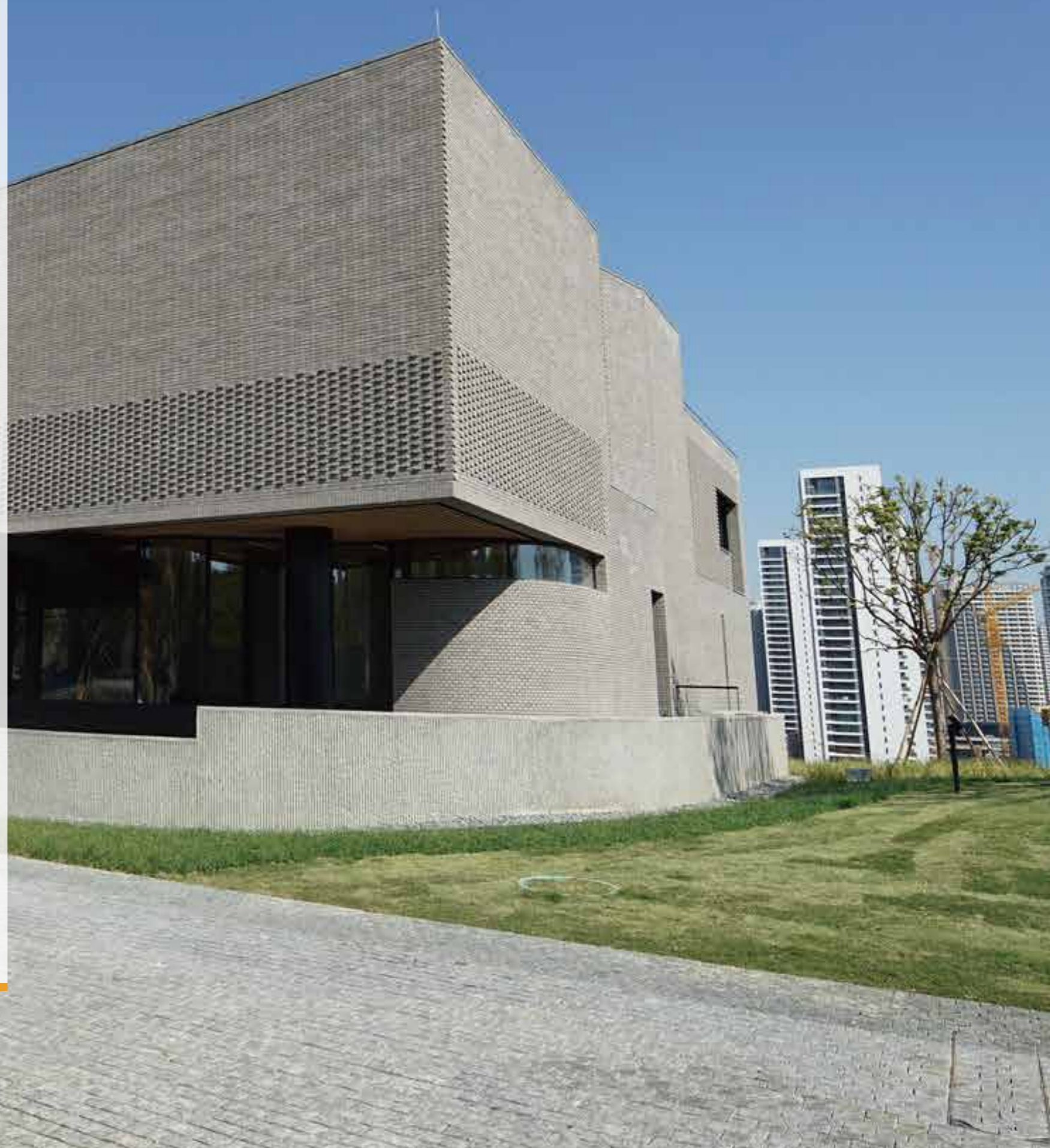
共荣共存，凝心聚力。这是建设事业部发布社会责任报告的第4年，责任心和使命感促使我们在新时代的道路上逐梦前行，通过对社会责任的不断践行，我们深刻认识到企业与社会共荣共存，只有凝聚好客户、股东、员工、社会各方的信心与力量，才能推动企业持续发展。

秉承匠心，践行责任。这一年，我们秉承匠心，积极投身于社会，用大国匠人的态度，以公益非盈利的形式建设的第七座希望小镇井冈山希望小镇正式竣工，高效高品质建设宁夏海源希望小镇项目，用实际行动践行社会责任。

志存高远，砥砺前行。2018年，我们以党的十九大精神为指引，围绕建设事业部提出的“整编、瘦身、聚焦、提升、专业、精锐”十二字发展方针，砥砺前行，进一步打造卓越精品项目。

华润置地副总裁  
建设事业部总经理

孙平浩



# 2017年大事记

## 建设事业部再献力作 深圳万象天地 圆满开业

9月27日，深圳万象天地盛大开业，以“街区+mall”的形式打造创新商业空间，以丰富业态为城市提供多元的消费体验，是华润置地建造的第一座万象天地。

## 华润建筑再获两项 中国安装工程 优质奖

由华润建筑机电总承包的淄博万象汇、合肥万象城荣获中国安装工程优质奖（中国安装之星）。至此，华润建筑荣获中国安装工程优质奖已累计6项，多次获得国内安装行业的最高工程质量大奖，是对华润建筑机电工程高品质的行业肯定。

## 西安西咸万象城 4月21日盛大开业

4月21日，西安西咸万象城盛大开业。西安西咸万象城工程由华润建筑参与项目管理，优高雅担任机电装修总承包，总建筑面积约42万㎡，由购物中心、步行街、公寓楼和写字楼4种业态构成。

## 泰州万象城 生活馆12月23日盛大开业

泰州万象城生活馆于12月23日盛大启幕，该项目是华润置地在全国打造的第十五座万象城，也是华润商业布局在江苏泰州的首个项目。泰州万象城生活馆由建设事业部承担施工总承包，总建筑面积约4.8万㎡，由商业楼及地下车库组成，其中购物中心地上三层，地下二层。

## 井冈山 华润希望小镇

竣工启用

6月26日，井冈山华润希望小镇正式竣工落成。井冈山华润希望小镇是继百色、西北坡、韶山、古田、遵义、金寨六座希望小镇后，建设事业部以公益非盈利方式担任施工总承包的第七座华润希望小镇工程。

## 宁波万象汇

开工典礼

2016年12月30日，宁波万象汇举行开工典礼，宁波万象汇建筑面积96437㎡，地上建筑面积44498㎡，地下建筑面积51939㎡，共5层，局部6层，地下3层，由华润建筑担任施工总承包。

## 励致产品 斩获多项大奖

2017年，励致家私荣获美国“尖峰设计亚太奖”最高奖项优胜奖，红棉奖“产品设计至尊奖”，“2017中国办公家具十大顶级品牌”三项国内外大奖。

## 太原万象城

斩获多项工程大奖

2017年，太原万象城喜获2016年度太原市“结构迎泽杯工程”奖、山西省优质结构工程奖。太原万象城自建设之初，项目部就实行“有目标、有组织、有计划、有措施”的管理方针，坚持以“标准化管理”为准则，严格落实项目管理，把好工程质量关。

## 北京密云万象汇

盛大开业

11月10日，华润置地布局全国的第28个商业项目—北京密云万象汇盛大开业。作为北京密云第一家大型购物中心，北京密云万象汇工程由建设事业部机电业务单元担任机电施工总承包，装饰北方分公司担任室内精装修施工承包，总建筑面积约20.3万平方米，由一座购物中心及三座办公楼组成。

## 华润城润府三期 装配式建筑

打造“深圳质量”新标杆




2017年9月21日，由深圳市住房和建设局、南山区人民政府主办，华润置地（深圳）有限公司、华润置地建设事业部承办的2017年“深圳质量月”装配式建筑交流活动在南山区华润城润府三期项目顺利举办

## 关键绩效

95.90	建筑业总产值 95.9亿元港币	130	新承接业务合同额 130亿元港币
1.63	利润总额 1.63亿元港币	2.24	主营业务利润 2.24亿元港币
2874	员工人数 2874人	125	一级建造师人数 125人
5	标准化安全文明工地数量 5项	1	中国安装优质奖数量 1项
100%	全员健康体检、职业健康体检及 健康档案覆盖率100%	0.0047	万元营业收入综合能耗 0.0047吨标煤/万元港币
0.0185	万元增加值综合能耗 0.0185吨标煤/万元港币	11421	对员工安全培训 11421学时
115	开展应急演练 115次	4467	应急演练参与人数 4467人次
258.7	投入节能减排资金 258.7万元人民币	99.8	家私工厂有机废气的净化率达到 99.8%以上。
5432	安全管理投入资金 5432.93万元人民币	952	各级组织共签订责任书 952份

## 荣誉

2017年建设事业部共有6个项目创优获得质量奖，其中国家级奖1个，省级奖1个，市级奖4个。另外，在全国工程建设质量管理小组活动（简称QC）中，有9个小组获奖，其中国家级奖2个，省级奖8个。

奖项	获奖单位/项目
 工程质量奖	北京市结构长城杯银质奖 华润医药北京产业园
	哈尔滨市建筑工程结构优质奖 哈尔滨凯旋门二期
	广东省建设工程优质结构奖 汕头华润中心一期幸福里
	山西省优质结构工程 太原万象城
	昆山市优质结构工程奖 昆山华润国际社区四期
 产品设计奖	美国“尖峰设计亚太奖”的最高奖项优胜奖、 励致家私
	红棉奖“产品设计至尊奖” 励致家私
 安全文明类	深圳市安全生产与文明施工优良工地 华润城润府三期
	2017年山西省省级建筑安全标准化优良工地 华润太原万象城
	成都市文明施工达标工地 华润二十四城柒公馆
	大连市安全质量标准化管理示范工地 大连华润考拉二期项目
 综合类	长沙市建筑施工绿色工地 长沙置地广场项目
	2017中国办公家具十大顶级品牌 励致家私
	2017中国办公家具定制十大品牌 励致家私
	2017中国办公家具绿色品牌 励致家私

# 关于我们

ABOUT US

## 公司概况

华润置地建设事业部是华润置地旗下专业从事建筑施工总承包、工程代建及专业工程施工承包的业务团队，由华润建筑、优高雅、励致家私、润材电商组成，聚焦于建筑、机电、装饰、幕墙、园林、办公与民用家具、建材等业务领域，为客户提供施工承包、工程代建、设备材料供应、工程设计等服务。

建设事业部拥有房屋建筑施工、机电安装、市政、装饰装修、智能化、幕墙等七项施工总承包和专业承包一级资质、甲级建筑装饰设计等多项资质，工程项目覆盖大型商业综合体、酒店、写字楼、政府公建、公寓、住宅、工业厂房等类别。

珠海励致洋行办公家具有限公司是中国首家获得ISO9001认证的办公家具生产厂商，先后多

次与世界500强公司进行合作，提供完美的办公空间解决方案，获得一致好评。

建设事业部奉行“践行社会责任，做优秀企业公民”的理念，积极参与回馈社会的工作，以公益非盈利承建了广西百色、河北西柏坡、湖南韶山、福建古田、贵州遵义、安徽金寨、江西井冈山等八个华润希望小镇，项目管理捐赠代建了清华大学苏世民书院。

依托华润置地高品质、大规模“商业+住宅”地产开发积累的设计、采购成本和工程管理经验，以及华润建筑、优高雅、励致家私深耕细作，专业团队公司化持续发展的优势，我们致力于为客户提供卓越的房屋建筑施工总承包、工程代建、专业承包服务。

建筑业务



机电业务



建材电商



设计业务



家私业务



幕墙业务



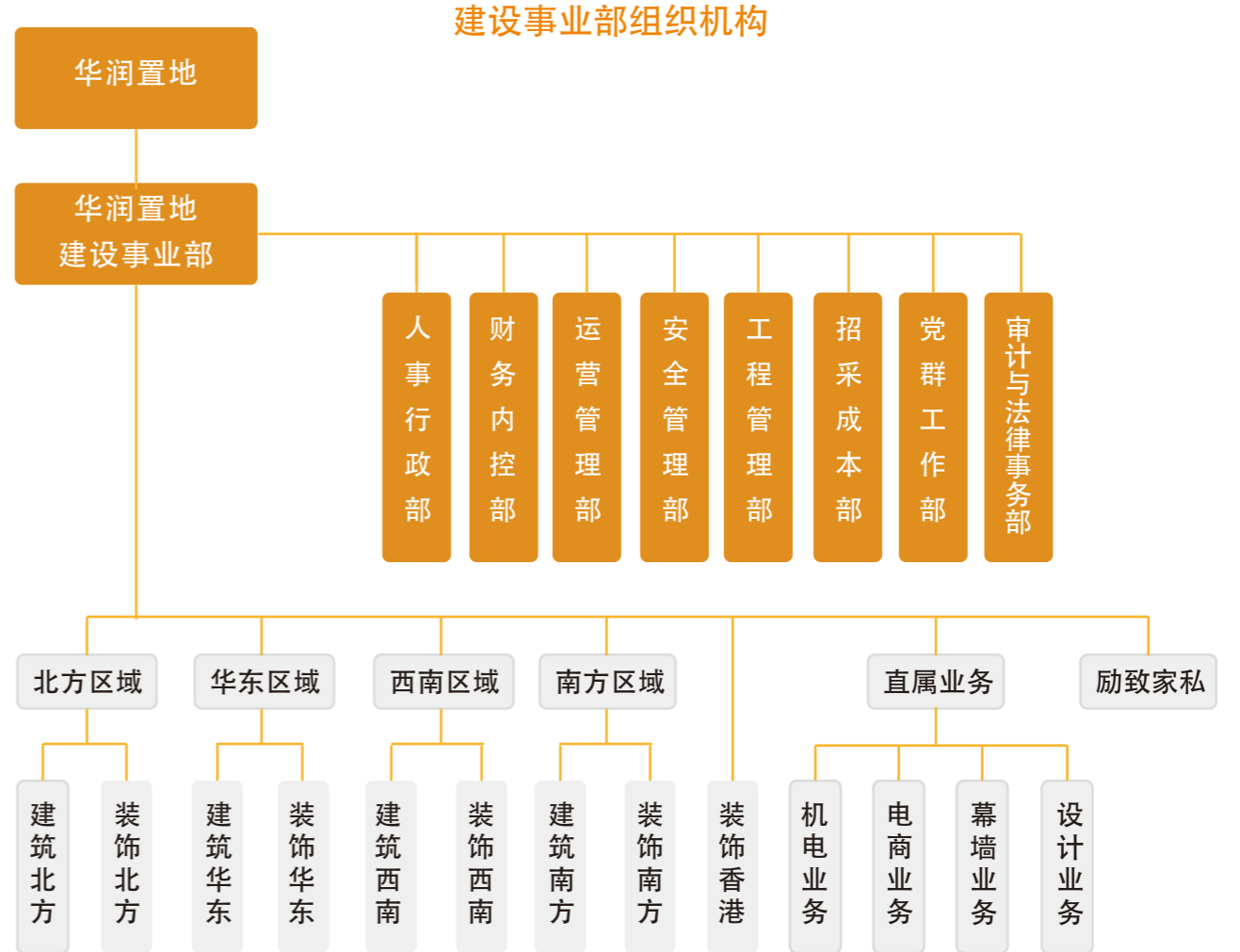
装饰业务



# 产品服务

<b>建筑业务</b>	拥有建筑施工、市政、机电总包、智能化、装饰装修、幕墙、机电安装等七项施工总承包和专业承包壹级资质。公司凝聚了一大批高素质、追求卓越的行业管理人才，在大型综合体工程的施工总承包、机电施工总承包、工程代建等方面形成了差异化的竞争优势，具有卓越的工程项目管理服务能力。
<b>装饰业务</b>	装饰业务秉承“专业化管理、规模化经营”的企业宗旨，积极开拓内地和香港的业务，连续十余年被评为市场上“信得过建筑装饰企业”的殊荣，先后荣获了中国土木工程詹天佑奖、中国建筑工程鲁班奖等国家工程质量最高荣誉奖。主要承接大型室内外装饰、幕墙、园林景观工程，也为客户提供装饰设计服务。
<b>机电业务</b>	主营业务包括机电设计与BIM、施工管理（机电施工总承包、机电专业工程施工、机电项目管理）、智能化、冰场及冷链、建筑能效管理、调试检测等。
<b>家私业务</b>	制造工艺覆盖钢制品，实木制品，人造板制品及软包类全系列家具产品，能够将客户的空间想象实现完美转化，为客户提供国际一流的办公空间定制家具产品解决方案，并为售出产品提供长期保用服务。
<b>电商业务</b>	润材电子商务有限公司于2016年4月29日成立，致力于成为技术专业、组织高效、管理先进的建材供应团队，主要为总部战采和大区集采物料高效履约创造价值，发挥供应链融资功能，增强建设事业部市场服务的竞争能力。
<b>幕墙业务</b>	幕墙部主责独立施工的幕墙业务、施工总承包中的幕墙业务、幕墙项目管理业务，在大型复杂项目的施工能力上具有丰富经验优势，设置深圳、上海两个分部，便于服务大区业务。
<b>设计业务</b>	事业部建立装饰设计中心，以方案设计、施工图设计为主开展业务，同时与同济设计院对接，统筹事业部设计管理，为地产主营业务提供概念、方案、施工图设计及施工现场配合全流程覆盖的解决方案，并承接市场化的业务。

# 组织架构



建设事业部设置8个总部部门，下设9个区域分公司、5个业务单元。

8	个总部部门	人事行政部、财务内控部、运营管理部、安全管理部、工程管理部、招采成本部、党群工作部、审计与法律事务部
9	个分公司	建筑北方、建筑华东、建筑西南、建筑南方、装饰北方、装饰华东、装饰西南、装饰南方、装饰香港
5	个业务单元	家私业务、机电业务、电商业务、幕墙业务、设计业务

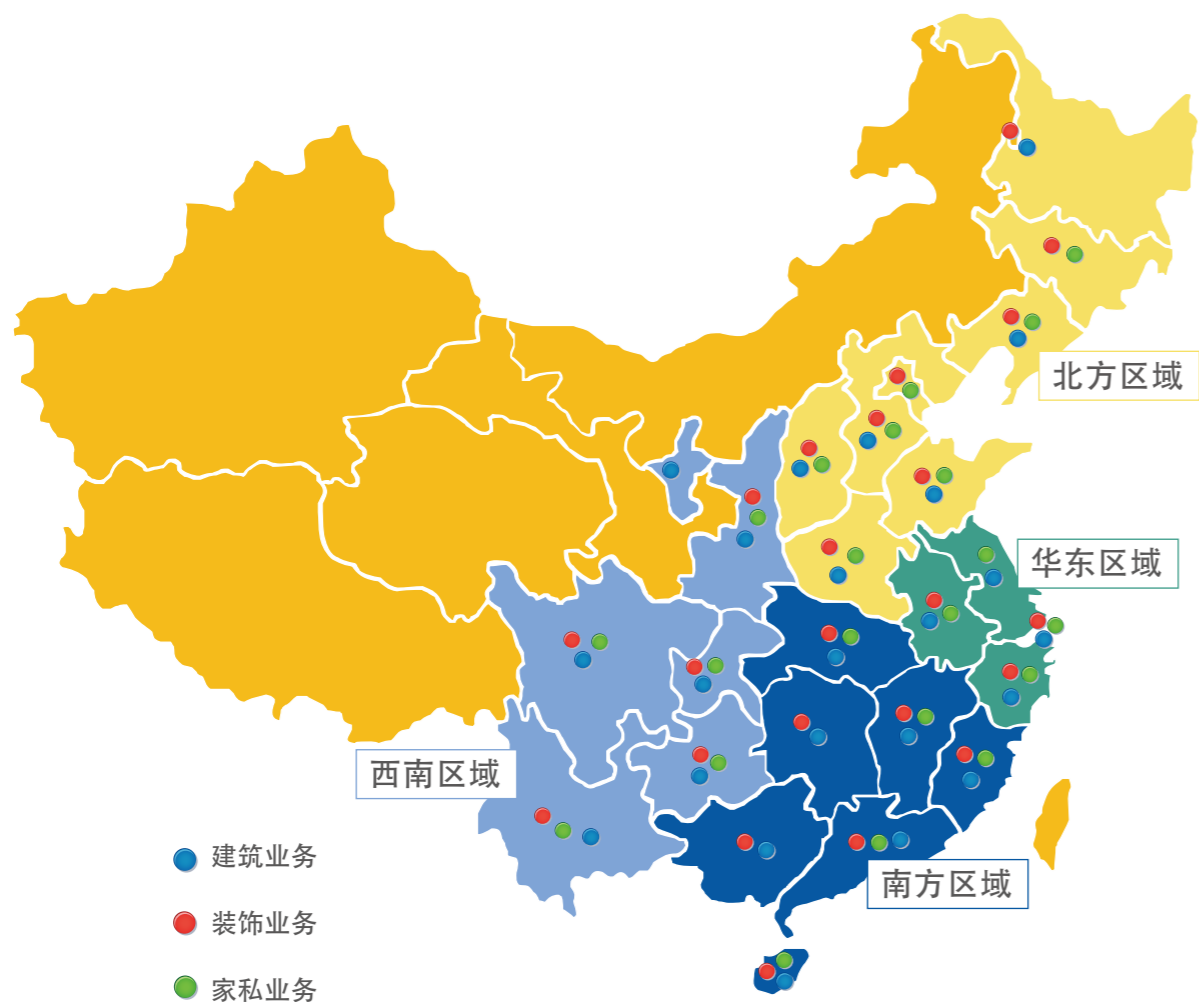


# 业务分部

◆ **建筑业务** 覆盖全国 **23** 个省市

◆ **装饰业务** 覆盖全国 **23** 个省市

◆ **家私业务** 覆盖全国 **21** 个省市



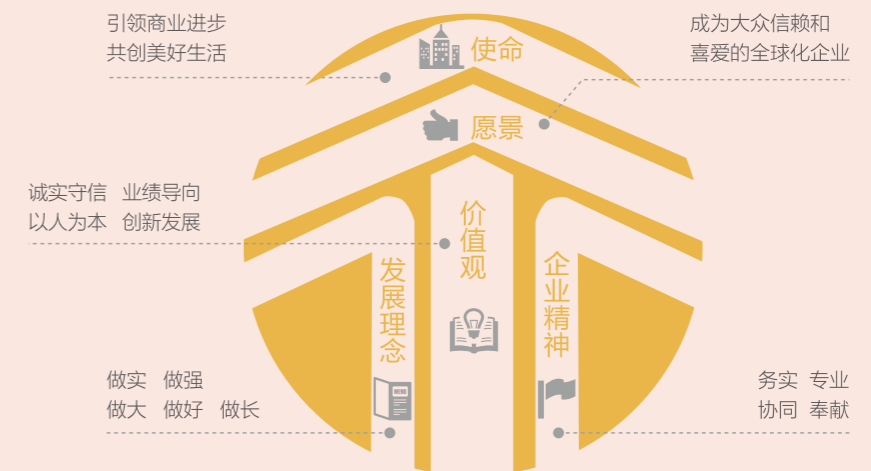
1	2	1、广西百色华润希望小镇	2、清华大学苏世民学院
3	4	3、华润集团新一代数据中心	4、沈阳万象城
5	6	5、深圳万象天地	6、深圳幸福里
7	8	7、青岛万象城	8、苏州吴江悦府示范

# 我们的 责任故事



## 责任文化理念体系

在华润集团文化理念体系指导下，华润置地围绕“使命、愿景、价值观、发展理念和企业精神”五大要素，按照“战略导向、文化牵引、品牌传播”的原则开展社会责任工作，为社会提供更好的产品和服务，与利益相关方进行更友善的沟通，以此展现企业的社会责任形象。



# 挺身入局 第一人

9月27日，深圳万象天地盛大开业，  
以“街区+mall”的形式打造创新商业空间，  
以丰富业态为城市提供多元的消费体验，  
是华润置地建造的第一座万象天地。

万象天地拥有 23 万平方米商业体量，  
地下五层，地上七层，  
采取“街区+mall”的创新商业空间  
并散布10栋旗舰店单体，  
与建设事业部先后承建的11座万象城相比，  
万象天地是全新的商业开发模式，  
但与2004年承建的深圳万象城相同的是，  
事业部在整个项目建设过程中发挥着中流砥柱的作用，  
负责实施机电施工总承包，  
主体商业空间装饰分包、幕墙分包。



2015年5月20日开工以来，  
建设事业部 60 余名员工，  
无冬历夏，高温酷暑依旧坚守，  
日夜奋战在工程现场。  
正如曾国藩的《挺经》所言  
“局外呐喊，总是无益，必须躬自入局，挺肩负责，  
乃有成事之可冀。”

面对急难险重的工程任务，  
建设事业部以团队的铁肩担起工程按期高品质完工  
的使命。  
天不欺功，时隔 13 年终为深圳再献力作，  
多年的积累，换来坚持匠心的成果，  
城市的更替，不变的是专注品质的初心。



## 万象天地赋

岭南故地，珠江新浦，北交莞城，东接惠州。邓老  
圈点而锋芒九州，习公鸿步而创客为峰。南头古城，  
有新民野望，大冲滩头，请华润更新，而后润府列  
布，公园陈铺，学府罗驻，大厦笋出，为万民立业，  
为百姓长灯，置天下之雅物，藏宇内之美服，制中  
华之佳肴，创潮流之新风。

江山如画，天地育之不曾一言，万象功成，匠人筑  
之百味自知。风雨五载，平地起壑丘，廿三万平，  
筚路亦栉风，此有巍峨高楼，游娱自足，旗舰单  
体，长街闲步，昼夜连彻，灯月同明，萌象飞楼，  
水龙排空，循环泵送，戏水长洲。千里逢迎，引高  
朋来贺，如约开业，圆华润一诺。携“红点”共想  
象，同“诚品”论清风，和“万仞”归质朴，与  
“墨格”回淡泊，“榕树”新酿酒，“造作”暖阳  
中，能尽人生滋味，在万象天地中。

揶揄，谁人建重楼，华润置地运筹帷幄中，旗下建  
设事业部倾心筑高阁。过程之辛，累累不能尽，明  
珠闪耀，荣光足经年。嗟乎，长城万里，谁知砌  
者，敦煌千古，可画匠师。唯登高以仰山岳，览之  
而念古今，望之而知生之可贵，怀之而叹天地弥  
新。何不乘兴尽娱游，万象天地中，食亦甘味，衣  
亦合体，居之常足，游之常新。



# 装配式 第一楼

2017年9月21日，由深圳市住房和建设局、南山区人民政府主办，华润置地（深圳）有限公司、华润置地建设事业部承办的2017年“深圳质量月”装配式建筑交流活动在南山区华润城润府三期项目顺利举办。深圳市住房和建设局局长张学凡、副巡视员钟晓鸿，南山区人民政府副区长保长汉，华润置地高级副总裁孔小凯，华润置地副总裁兼建设事业部总经理孙永强，华润置地华南大区副总经理兼华润城项目总经理刘嵘等领导，深圳市政府各相关部门，市、区建设、工务主管部门代表，以及建设开发、设计、施工、监理、生产、行业协会等代表近800余人参加此次交流活动。



华润城润府三期项目通过工艺样板、日例会、装配式构件、精细化管理材料、BIM应用等展区集中展示了优质装配式建筑工程采用的新技术、新工艺、新设备、新方法及质量控制亮点，并通过实体考察的方式，参观了2栋装配式建筑，详细介绍了工程建设情况。

南山区政府、市住建局领导相继在会上做了重要发言。深圳市住房和建设局局长张学凡高度赞扬了华润置地润府三期专业、高效、高品质的建设成果，提出以润府三期作为装配式建筑示范点，各房地产企业应大力发展装配式建筑实践，推动深圳市装配式建筑发展走在全国前列，走出一条具有深圳特色的发展之路。华润置地华南大区副总经理刘嵘从建设方角度对装配式建筑项目战略规划进行了分享，对政府的支持表示感谢。建设事业部建筑南方分公司助理总经理兼项目经理郭万里从总包方角度对装配式建筑工程的施工情况及精细化管理进行了经验介绍。

期间，华润城润府三期项目通过工艺样板、装配式构件及节点处理、精细化管理材料、BIM应用等展区集中展示了优质装配式建筑工程采用的新技术、新方法及质量控制亮点，并通过展示实体施工质量，详细介绍了工程建设情况，得到省厅领导与参会各地市领导的一致赞赏。

华润城润府三期是目前在建全国装配式混凝土住宅建筑高度最高的项目，共7栋超高层住宅，其中6栋为装配式建筑。在华润置地2017年第三方质量检查中取得了优异的成绩，稳居华南大区第一名。由于主体结构免抹灰和穿插施工，总工期将整体缩短6个月。在环保方面，该项目节能、节水、节材，减少建筑垃圾产生，完美践行了华润置地的社会责任。

建设事业部将以华润城润府三期为装配式建筑实践基础，深耕细作，总结装配式设计、施工与过程管控标准，建立人才培养体系，支持华润置地主业发展，推动建筑产业化进程，提升产品质量，实现绿色营造。



# 匠人的推敲

23

在吴江静雅的山岳里，  
俊朗的风物中，  
骨子里有一种勇敢与坚持的力量，  
这是一种匠人探索、理解、琢磨后留下的  
精气神，  
当遇上建筑，两者合二为一，  
便是吴江悦府示范区的模样。

这座净水面积2500㎡的示范区，  
有一点密斯巴塞罗那德国馆极简的味道，  
有安藤忠雄光之教堂冷淡的感觉，  
但更多像是中国山水画中凝练的笔意，  
这种挺拔是土建工程师对主体精度的把控  
是精装、幕墙工程师对细部的推敲，  
一条条与水面齐平的建筑线便是品质的生  
命线，  
与天水相交的垂直线，  
便是匠人对作品完美追求的墨绳。



有别于幕墙对材料的考究，  
室内在材料筛选的基础上，  
还要整体深化细节，精准打磨品质，  
综合协调全专业力量，  
不同于一般的装饰公司，  
我们是一家从土建、机电到图纸深化、材  
料管理，  
再到软装铺场，全价值链协调整合的团队，  
这之中最关键的是知道业主想要什么样的  
产品，  
设计师想表达怎样的意境，  
在充分理解基础上，  
经过匠人的雕琢去实现，  
去优化，创造一个实实在在的空间。

示范区的室内充分展现了形而上的设计与  
形而下物质的融合，  
穹隆的吊灯与景墙小品秩序的融合，  
苏绣装饰画与地面石材缝隙严谨的对应，  
太湖石与自然石材纹路和谐的呼应，  
有虚有实，时而严谨朴拙，  
时而灵动飘逸，多种元素完美融合，  
多种专业各守本职完美衔接，  
有时回头看看，  
在精装路上走的太久，慢慢竟成了通才。

风火山墙在江南小镇中总是占了画家最美  
的笔墨，  
墙面自古便是江南建筑中最重要的元素，  
旧时是防止火势蔓延的高墙，  
而今是营造空间，协调光影，温和气氛，  
集众多品质于一体的建筑元素，  
它温暖但不冰冷，斑驳但不粗糙，高雅但  
不张扬。  
为此，项目团队根据设计要求，  
数十次跨越千里，奔赴石材市场，  
实地考察，反复推敲，对比深化，  
最终选定了花纹简洁、孔隙自然的米黄洞  
石。

天然石材最美的便是自然的纹路，  
最难控制的也是自然的力量，  
为了防止石材出现色差、阴阳脸等瑕疵，  
项目团队派专人驻场跟踪石材加工，  
在现场预拼挑选，从源头把控质量，  
不让一块不合格的石头装箱进场，  
这是匠人对品质执着的坚持。



打造园林我们从来都是小心翼翼的，  
一方面感叹造物主的神奇，  
春有海棠，夏有香泡，  
秋有金桂，冬有榉树，  
园中每一种生命都有向上的力量，  
每一种植物都值得耐心培养。

示范区园林是阵列式的，  
其最大的难度是对树形、蓬径、胸径近乎  
苛刻的要求，  
景观团队踏遍南北近十次，  
方案讨论近十轮，  
最终把一棵棵苗圃运回栽植。  
每一株是否可以存活尤未可知，  
正如《种树郭橐驼传》中描述  
“爱之太恩，忧之太勤。  
旦视而暮抚，已去而复顾。  
虽曰爱之，其实害之。”  
虽然万分殷切，  
但我们能做的就是小心栽植他们，  
静静等待它们健康成长。

“凿户牖以为室，当其无，有室之用。”  
一直以来，我们只是匠人，  
贪天之功，借助江南之秀美，  
围合空间，有了示范区完美呈现，  
赖业主信任，  
项目团队秉持一家人心态，  
从业主角度出发，精诚协作，  
最终打磨了一座精品工程。



24

# 荒原破壁人

2月21日，我第一次来到老田叔家，这是我们第一次入户调查。

田叔是乡政府的门卫，同时也在烧着乡政府的锅炉。他的院子在乡政府后山脚下面，院子里有两栋土坯结构的房子。他从满是尘土的院子里走出来，坐在大门边的石头上，脱掉鞋子正在倒鞋子面的土，并不住地使劲向墙上摔打自己的鞋子。

“我们是华润集团的，准备在这里建一座希望小镇，就是帮你把你现在的房子拆掉，重新为你修一座现代化的住宅，修

房子的钱里面30%需要您自己筹资，另外70%我们补贴……”他打断我道：“就是套项目嘛，”他皱着眉头，“当谁是傻的呢，无缘无故你们公司拿钱来洒我们身上干嘛！”

我竟无言以对，只能面壁心叹。西海固地区，是指宁夏西吉、海原、固原等六个县市，1972年被联合国粮食开发署确定为最不适宜人类生存的地区。从百度上看到的这句评价，是我来到海原之前对这里的第一印象。2012年底，根据国务院扶贫开发领导小组部署，由华润集团定点帮扶宁夏海原县，自此，华润集团，包括所有我们这些参与海原扶贫工作的华润员工，与这片土地结下了不解之缘。

4月21日，我拿着集团的规划文件到老田家，他不似先前那般冷漠了。我一边给他看我们的规划文件，一边告诉他将来的房子要修成什么样子，他将信将疑地看着图纸，喃喃自语道：“图是漂亮得很，可是我还是不相信，你们凭白无故地，从自己手里往外拿钱，可叫人怎么相信呢！”



“是有目的，我们就是想彻底改变你们这里的生存环境，改变你们的生活习惯，”我这样和老田说，“华润集团是一家央企，有自己的社会责任感，我们就是响应国家的扶贫号召，冲在扶贫第一线的那一群人。”

我不厌其烦地向田叔解释房子的基础挖得多深，屋面板钢筋绑得多粗，构造柱设置得多密，外墙保温是什么东西，卷材防水是干什么用的，如果这件好事落在我自己家里我肯定会举双手支持，可唯独打不动的就是田叔。我沮丧地返回办公室。

按照我们其它小镇的建设经验，开始的时候都是我们求老百姓盖房子，只要一旦有人响应了我们的政策，接下来就是老百姓来求我们为他盖房子了。正是所谓的万事开头难，只要我们把第一户样板间建设起来，不怕老百姓不理解，因为实物摆在地上，对于华润是不是在真扶贫，村民心里就有数了。

海原已经是集团修建的第八座希望小镇了，我们每到一个地方，首先遇到的问题就是老百姓观念的转变，群众工作也是工作量



最重最艰巨的一项。在田叔之前，项目组几位同事已经把全村三百多户村民都走了两遍，可还没有找到一个愿意配合华润完成旧房改造的家庭。

7月18日，田叔买了一车煤，是政府锅炉冬天用的，我看到他用小推车正一车一车地往仓库里面运。“来小镇建设就是为农村服务的啊，建房子是一种方式，但也不是只有这一种方式嘛。”我们组长这样对我们说。项目组每人借了把铁锹来帮忙，足足运了一下午，脸上满是黑色的汗水，我们婉拒了田叔留我们吃饭的好意。夜里快有十一点了，田叔敲响项目组办公室的门——这时项目组的兄弟个个面露喜色地望向他。“我考虑了一晚上，你们华润这些人，在这里快一年多了，也没见有要走的意思，总要有个人带头配合你们，我愿意做这吃螃蟹的。”田叔慢吞吞地说着这些话，我们心里的石头终于落下了地。因为只要有人开头，事情就好办了。



四川去做客，请他看一看我们建设的万象城，请他看一看华润的核心事业在哪里，因为无论如何，来建设小镇，都是我们集团在履行自身的社会责任，而不是指望着这个来赚钱的。

7月21日早晨6点钟，我还在睡觉，田叔又来敲我的门，我下了楼，揉着眼睛，才发现已经有二十几个老百姓在办公室等我。

“老田家的房子是怎么修的，修得怎么样，不用你们多说，都看在我们老百姓的眼里，”一位姓冯的老汉说，“刚开始的时候确实以为你们是来骗钱的，现在不这么想了，你们跟着中央走，我们当然要支持。”

我欣喜若狂，有“面壁十年终破壁”之感，赶忙叫同事们下来为村民办手续，正如原来的预料，样板间起来后，就是村民排队来要求为他们建房子了。这时我们甚至不得不限定了在今年新建的民居数量，因为实在太多，无法保证村民在入冬之前入住。最终今年计划完成的民居数量定在了36套，而还有100多套房子留在明年春天后再开工建设。

海原小镇的项目组有九位同事，来自集团内部地产、啤酒、万家、燃气、电力、五丰六家公司，我们在集团慈善基金会的领导下，践行着集团建设希望小镇的理想。海原小镇计划改造老百姓民居85套，原址新建民居118套，还包括大量的公建、市政配套、集中安置区、休闲广场等。我们希望通过环境改造、产业帮扶、组织重构、精神重塑，彻底地改变旧有村镇凋敝的精神面貌和生存环境，并通过产业上的帮扶（海原华润农业草畜一体化产业）让老百姓奔小康。

小镇计划在2018年竣工，恰好这一年是集团成立80周年。但我们建设海原小镇，并不是为了搞献礼工程，而是感受到了老百姓的切身需要。我们希望把小镇的规划全部落地，而不是赶工期放弃质量，我们希望帮助小镇里所有需要帮扶的村民住上安全放心的房子，而不是搞政绩工程给旧房子“穿衣戴帽”，我们希望村民将来的日子有指望有长远的发展，而不是来这里“建个小镇就跑”。

2020年，我国农村贫困人口将全部脱贫，这不是一句口号，而是一个死任务。国家的脱贫形势是严峻的，但在海原，我们是有信心的。自从海原与华润形成帮扶对子后，海原这个贫困县已经发生了巨大的变化。和这里的老百姓提起华润的名字，没有

一个不竖起大拇指，而对他们说自己是华润人的时候，也会收到无比的感激和尊重，华润对海原县做的一切，体现了一家央企的社会担当。

一个人在年老后回忆往事，能够让自己自豪满满的不一定有几件，但对我来说，在海原做扶贫工作肯定算一件。我来海原三年了，并不后悔当时选择来了这里，我可以自豪地向别人讲，我是个海原人，因为我为这些与自己利益毫无关联的人们奉献了自己的青春。



从田叔与项目组签下新建房屋协议开始，我们用一个多月的时间，迅速地把一栋140平米的新农村标准的民居建设完成。一个多月里，整个关桥村的村民几乎都来参观了样板间的建设过程，项目组的同事像售楼员一样不停地向村民介绍房子的结构和布置。

希望小镇是由华润建筑总承包的，而且是与政府约定的零利润总承包，这一方面体现了政府对于华润集团的信心，另一方面也彰显了华润建筑乃至集团“真扶贫，扶真贫”的决心。我和田叔说为他建房子的施工队伍，就是我们建设万象城的施工队伍，田叔笑问我万象城是个啥东西，我也笑了，同时放弃了向他进一步介绍华润置地的想法。我对他说，希望将来小镇建成后，能请他到

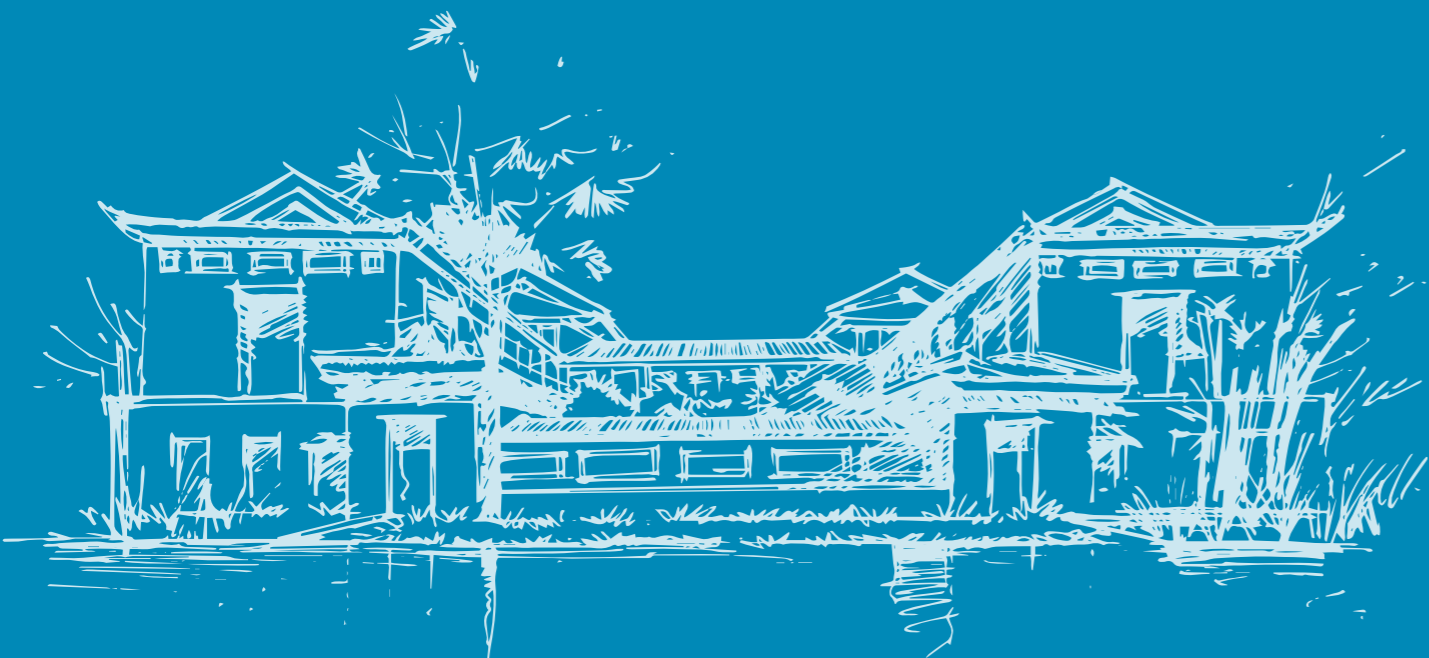
# 第一章

## 倡廉善治

# 筑诚信之美

Integrity

- ◎ 诚信经营
- ◎ 响应政策导向
- ◎ 重要议题披露
- ◎ 社会责任管理



## 诚信合规经营

### 守法合规管理体系

为加强企业廉洁诚信文化和廉洁风险监督组织体系建设，建设事业部党委与各分公司/业务单元党支部签订2017年党风廉政建设主体责任书。

### 打造“廉洁置地”

建设事业部严格要求总部各部门/分公司/业务单元在业务开展中坚持“重合同、守信誉、不贿赂、公平竞争”的原则，自2011年正式对外发布《华润置地阳光宣言》以来，已经连续6年与合作单位签署《华润置地廉洁合作协议》，接受供应商监督，反对商业贿赂。

### 廉洁风险监督体系建设

建设事业部于2017年修订编制了《建设事业部“三重一大”事项决策工作指引》、《建设事业部基层党支部“两学一做”实施细则（试行）》等工作制度，全面签署从严治党监督主体责任书，建立内部月报机制，进一步规范和指导各级纪检监察组织有效开展工作。同时，建设事业部建立了畅通的投诉举报渠道，设立了公开的举报信箱、邮箱、电话和官网举报入口。

# 358

开展廉洁教育培训5次  
廉洁教育培训参训人358人

# 1300

组织各类警示教育活动27次  
参训者超过1300人次

### 党风廉政建设

为推动建设事业部党风廉政建设和反腐败工作深入开展和落到实处，对招采敏感岗位和纪检委员共计120人组织廉洁教育课堂，增强重点岗位合规意识；对建设事业部2017年新任职的118名人员实施廉政谈话。



召开纪检监察会议





# 响应政策导向

## 推进建筑产业化

2017年，积极响应国家建筑产业化发展政策，参与建筑产业化研究小组，开展装配式课题研究，产出《华润置地装配式建筑工程管控指引》、《华润置地装配式建筑设计技术标准》等技术标准和“铝模免抹灰工艺”、“轻质隔墙板应用”等研究成果。以润府三期项目为示范，带动其他项目推进建筑产业化发展。

# 重要议题披露

通过参与问卷调查绘制出华润置地可持续发展议题重大性分析矩阵，为华润置地2017年度可持续发展报告选取22个最受利益相关方关注的重大性议题进行披露。

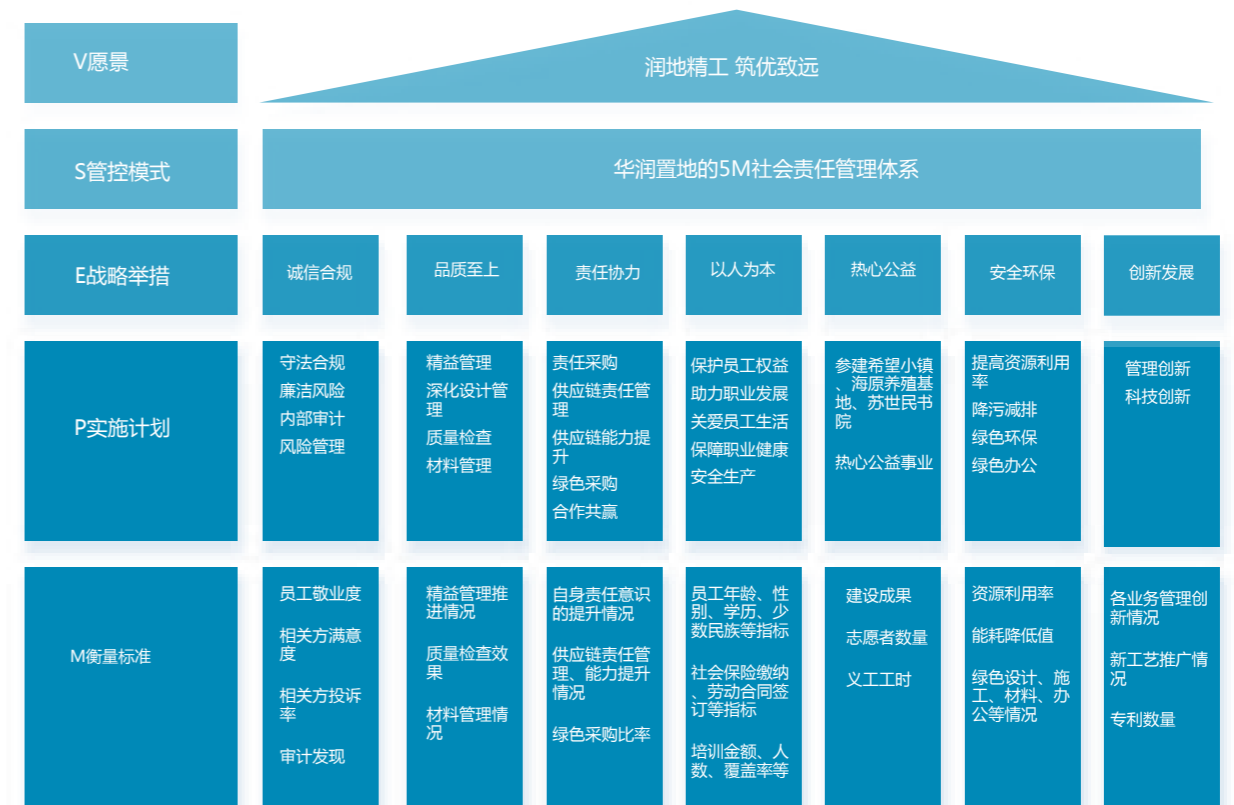


议题重大性排序(由高到低)			
高度重要议题		中度重要议题	
1、雇员安全与健康	6、客户满意度及诉求管理	11、固体废弃物管理	17、产品售后管理与服务
2、守法合规及反不正当竞争	7、反童工与强制劳工	12、绿色建筑与绿色社区	18、能耗管理与节能举措
3、客户信息与隐私保护	8、降污减排与环境保护	13、碳排放管理	19、社区发展与社会影响
4、产品质量与安全性	9、平等雇佣及雇员沟通	14、知识产权保护	20、政策响应与公共参与
5、经营绩效与投资者权益	10、雇员培训与发展	15、水耗管理与节水举措	21、公益慈善与志愿服务
		16、供应链管理及行业发展	22、物料及包材使用管理

# 社会责任管理

建设事业部通过开展责任调研、制度检查、制度修订、责任规划、内外交流等活动，履责能力进一步提升。学习标杆企业，积极参与行业标准制定，总结最佳实践，融入文化与内控管理，深入开展主题实践活动，认真履行了卓越的社会责任。

我们通过参加《房地产行业社会责任标准指南编制》研讨会，为房地产行业社会责任标准建言献策，积极与行业专家交流公司社会责任的成效和经验。并发布社会责任报告披露。

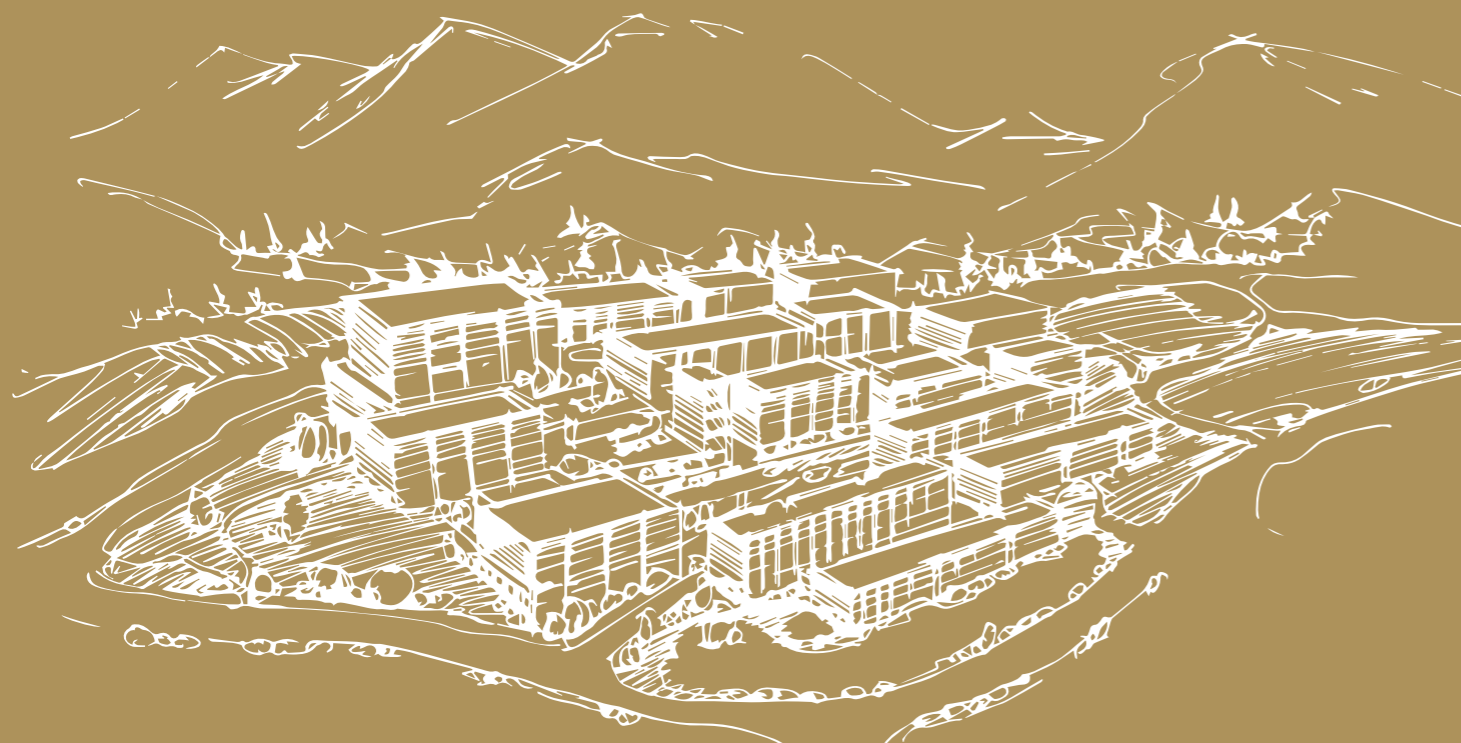


# 筑品质之美

◎ 提供多元化产品服务

◎ 打造卓越品质

◎ 创新引领发展



## 提供多元化产品服务

### 建筑业务

2017年，建设事业部建筑业务竣工交付重点工程10个，竣工交付总建筑面积76.6万㎡。秉承传承匠心精神，建设使命工程“惠州小径湾华润档案馆”，于12月28日竣工移交喜迎华润八十周年，将记载华润80年来的发展印迹和美好记忆，并满足华润集团未来50年的档案存储需求。

10 建筑业务竣工交付重点工程10个

76.6 竣工交付总建筑面积76.6万㎡



1
2   3
4   5

- 1、华润档案馆
- 2、华润燃气中心
- 3、万象天地
- 4、泰州万象汇

# 提供多元化产品服务

## 装饰业务

2017年，建设事业部装饰业务竣工交付重点工程99个，竣工交付总建筑面积76.3万㎡。2017年建设了苏州华润悦府、西安万象城、泰州万象汇、井冈山兰花酒店、杭州中央车站广场示范区、北京西山墅二期洋房样板间、大连半山悦景样板间、深圳润府三期样板间等精品项目。高品质、高效率工程的成功交付，在服务业主，促进产品销售方面发挥了积极正面的作用，为拓展市场业务打下了良好的基础。

**99** 装饰业务竣工交付重点工程  
99个

**76.3** 竣工交付总建筑面积  
76.3万㎡



1	
2	3
4	5

- 1、苏州华润悦府
- 2、西安万象城
- 3、泰州万象汇
- 4、井冈山兰花酒店
- 5、杭州中央车站广场示范区

## 家私业务

2017年，建设事业部家私业务全年营业额3.69亿元。家私业务通过营销、品牌建设、研发创新、精益生产等工作举措在拓展新型办公空间及集团型客户取得成效，与中国核、银联、中国烟草、谷歌等公司进行了合作。以完善客户服务体系，提升客户满意度为宗旨，落实售后服务体系工作。

华润励致坚持秉承“绿色环保”“零甲醛”无污染的健康生活理念。在办公与生活不同的领域展现给客户不同的空间感受，并结合智能化的设计让办公及生活空间得到进一步的延展，激发每一平米的能量。

**3.69** 家私业务全年营业额  
3.69亿元



励致家私成立30周年荣获红棉奖

## 机电业务

2017年，建设事业部机电业务单元完成10.34亿营业额，竣工交付重点工程5个，其中沈阳置地广场机电工程荣获“国家优质工程”。建设华润城万象天地，北京密云五彩城和华润小径湾档案馆项目3个高品质机电工程，完美竣工交付启用。秉承“保证品质领先，提升品牌形象”的理念，致力于BIM技术和现场施工的结合，坚持推动机电专业线条的创新发展。

作为中国建筑智能化系统集成领域的创新者和领先者之一，建设事业部凭借领先的技术实力、先进的设计理念，丰富的行业经验以及优秀的解决方案，从设计到施工再到维护的一体化全过程管理，打造出了让业主满意，让消费者赞赏的园区智能化系统。

**10.34** 机电业务全年营业额  
10.34亿元

**5** 竣工交付重点工程5个



深圳万象汇机电智能化

## 电商业务

2017年，建设事业部电商业务单元全年签约金额18.6亿,营业额7.4亿,实现置地战采物料、建设事业部集采物料全面转移。同时，承接部分重点项目装饰物料的采购供应工作,并参与集团外部项目投标。2017年共为置地862个项目战采物料提供专业履约服务，通过精细化履约管理服务在设计选型，协议外价格审核环节节省费用3400万。

质量管控环节全年组织参观生产线、学习及驻厂培训共计60余次并安排了100余次驻厂监造，切实保证了高品质的落地，力争到货材料高效、优质、及时供应到现场。

**7.4** 电商业务全年营业额  
7.4亿元

## 幕墙业务

幕墙业务自营施工及项目管理业务齐头并进，全年营业额 7134 万元，自营业务新签项目 12 个,竣工交付项目8个,管理业务完美交付3个，以精装手法打造幕墙，在华润小径湾档案馆及各竣工项目中完美应用。

**7134** 幕墙业务全年营业额  
7134万元

竣工交付项目8个 **8**

## 设计业务

建设事业部设计中心囊括机电设计、精装修深化设计、家私定制等，设计中心2017年完成设计项目21座，设计面积11万平方。

### 精装修深化设计

全过程设计服务体系，结合在中高端精装修施工领域的优势，拓展施工图深化设计业务的服务范围，完整的打造出一套从设计初期到竣工交付的全过程设计服务体系，通过专业的设计团队，在实现精装概念方案设计理念的同时对建筑、结构、机电等各专业和设备进行系统协调、综合调整，对图纸进行细化、补充和完善，对装修材料进行优化，对设计中出现的工艺节点进行设计，使图纸具有可实施性，进而为现场施工提供有效的指导。



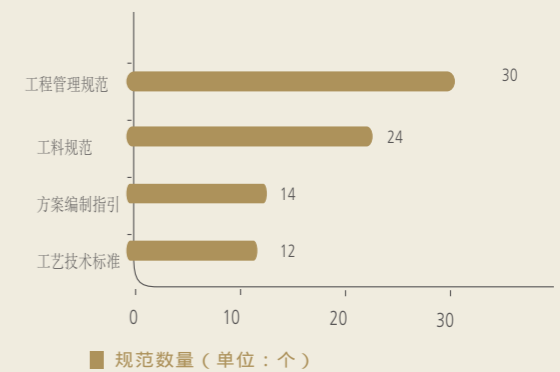
## 打造卓越品质

### 质量战略

2017年完成建设事业部全面质量管理体系建设，发布领性文件《建设事业部全面质量管理体系建设规定V1.0》。体系模型由质量愿景、质量战略、支持性体系和基础体系构成。其中，支持性体系由工程质量管理体系、专业人员管理体系、分供资源管理体系三大体系组成；基础体系由质量文化、监督管控、风险防范、绩效考核、信息化建设和知识管理六大体系保障运行。

### 质量标准

全面推进建设事业部标准化建设，完善体系，2017年发布工程管理制度文件80个，其中工程管理行为标准30个，工料规范24个，方案编制指引14个，工艺技术标准12个。并且全专业覆盖，其中土建工程28个，精装工程10个，机电工程22个，幕墙工程20个。



建设事业部全面质量管理体系模型

# 打造卓越品质

## 质量评估

住宅过程评估：建设事业部平均分由2016年四季度的89.71分提升至2017年四季度的92.58分，提升了2.87分，工程施工质量持续改善；第四季度华润建筑平均得分均高于其他总包单位；

住宅交付评估：建设事业部平均分由2016年四季度的77.95分提升至2017年四季度的79.76分，提升了1.81分；

新增公建过程评估体系，涵盖购物中心、写字楼项目，覆盖土建、装饰、机电、幕墙全专业。



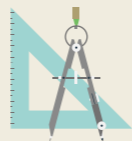
### 住宅质量评估

强化全覆盖的第三方质量检查，包括过程评估、交付预评估和交付评估



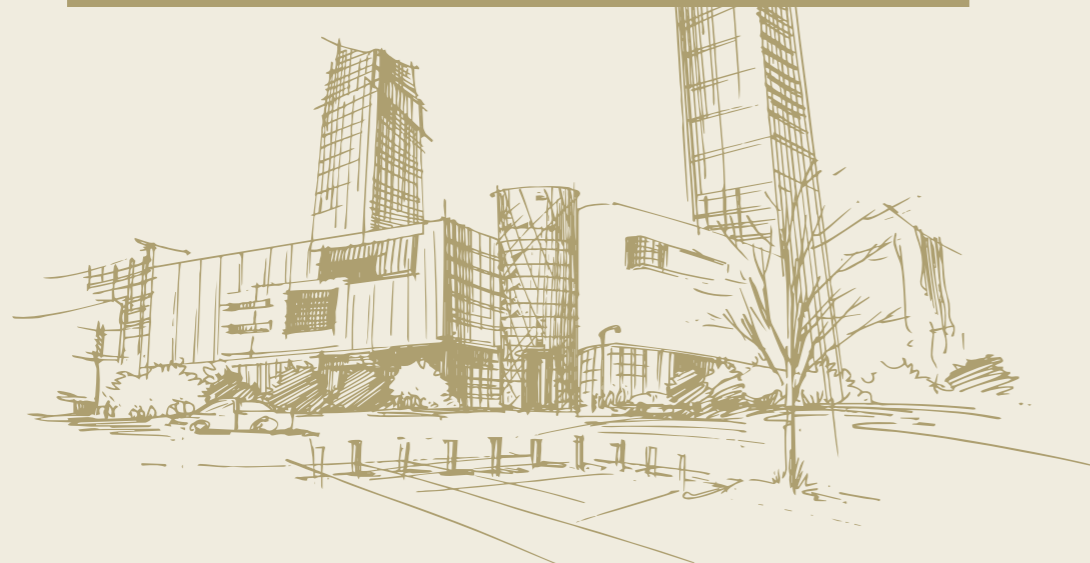
### 商业物业质量评估

开展商业机电检查和幕墙检查，涵盖购物中心、酒店、写字楼等物业类型



### 材料质量评估

结合第三方质量检查，对工程物料进行现场取样抽检



# 创新引领发展

## 产品创新

建设事业部2017年完成8个创新课题研究及推广应用，其中工具式后浇带临时支撑申请了发明专利，并编制《可调式独立钢支撑在后浇带部位的应用指引》指导落地。为进一步鼓励科技创新，激发员工创新潜能，培养技术和管理创新型人才，增强建设事业部创新能力和市场竞争力，同时使创新工作规范化、制度化，建设事业部于2017年8月发布了《建设事业部科技创新管理及科技成果奖励办法》。

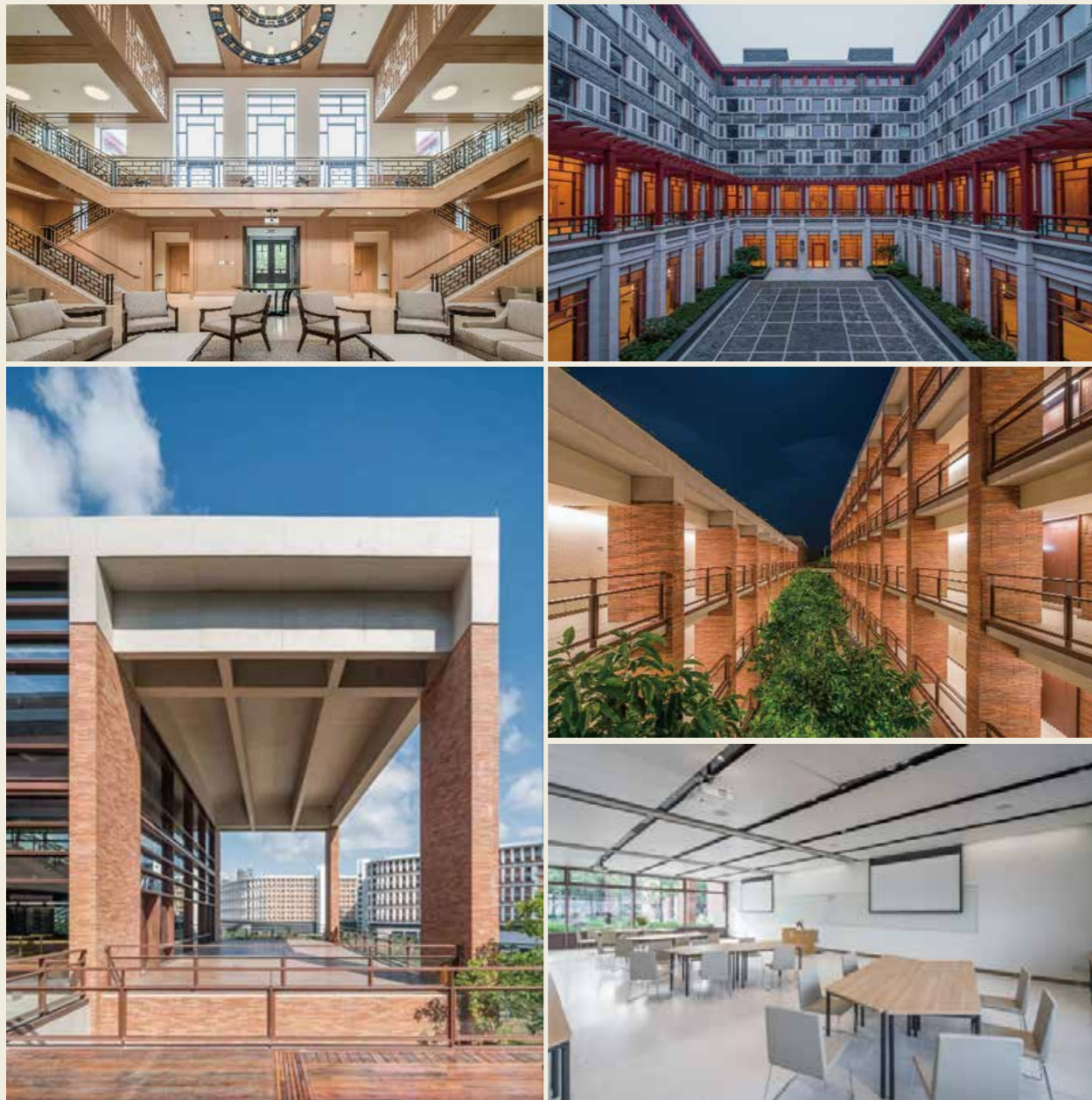


深圳华润城润府三期

序号	研究单位	创新课题	推广应用项目
1	建设事业部	具有兼做楼面混凝土浇筑标高控制作用的混凝土垫块	深圳华润城润府三期
2		地下室高标号混凝土外剪力墙竖向裂缝控制	临沂华润中心万象汇项目
3		外架连接件	临沂华润中心万象汇项目
4		防水卷材预铺反粘施工工艺	沈阳火车站西广场
5		薄抹灰工艺	金悦湾项目
6		工具式后浇带临时支撑	长沙置地广场项目
7		屋面防水保护层分格缝	润府三期
8		混凝土高压水枪拉毛工艺	润府三期

## 新工艺新工具应用

为提升工程质量，提高施工效率，降低综合成本，推广试验新工艺新工具，建设事业部完成《新工艺新工具应用方案》，并在各项目部进行推广和试用。



41

1	2
3	4
	5

- 1、清华大学苏世民书院进口橡木板材，优选家具厂加工，现场工业化安装，创新木作高品质
- 2、清华大学苏世民书院采用西式工艺(保温+防水透气膜+空气隔热层)砌筑中式风格，节能耐久
- 3、华润大学南校区精细模板和砼施工保证清水砼质量
- 4、华润大学南校区定制红砖砌筑，成本低、效果好
- 5、华润大学南校区抛光混凝土地坪新工艺接近国际水准

## 科技创新

### 家私创新

Moving Now在仅有25平方米左右的狭小空间内，集合了近10项功能的结合运用。处于“大众创业、万众创新”的大时代下，将办公、会议、洽谈、机密安全、业余休闲等灵活地搭配在一起，相互兼容互不干扰，使整个空间可容纳4-6人同时办公的运用。

桌面升降功能可以有效缓解长期高频率、高负荷工作所带来的疲劳，而前桌面的翻转、液晶显示器、洽谈台的前后互换，是Moving Now组合的特色之一，使整组产品在灵活搭配上完美结合达到极致。

Moving Now 组合以简洁实用、多功能化的特点，非常适用于现今快节奏、高频率、满负荷的创业职业者，同时标志着我司在智能办公家具产品研发方向的初探与开端。



UNIT屏风项目开发，通过对市场的调研和探索，突破传统屏风的面料和结构特点，在创新上有了质的飞跃。

采用新材料、新工艺，新型的组织结构；在选材和工艺设计上都获得了突破性的成果。拓展开发落地屏风位，以数字化、模块化组合形成不同的空间划分，简化工艺，灵活拼接，以不变应万变的拓展技术创新。

UNIT屏风不仅在工艺和设计上精益求精，在选材上更是注重环保和质量，采用新型吸音材料-环保聚酯纤维板，表面装饰条纹经热压固化成型并有多种图案可供选择，具备一定空间的降噪效果和阻燃功能，且甲醛释放量为E0级标准，符合环保要求，所在桌面均采用MDF环保粉末喷涂技术，符合“十环”认证标准。

42



# 筑美之 共赢

Collaboratively



## 责任供应链管理

### 规范采购

遵循国家现行招标投标法律法规，保护公司合法权益，满足公司经营需求。2017年，修缮了《华润置地建设事业部供方管理实施细则（V1.0版）》与《华润置地建设事业部招标采购管理实施细则（V2.0版）》。

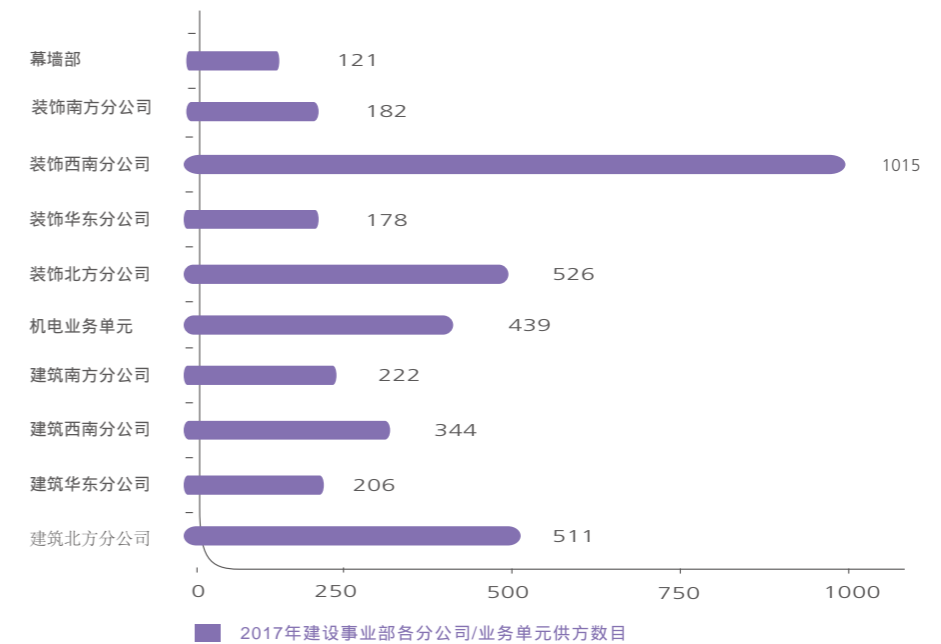
秉承着诚实守信的原则与供方签订合同，严格按照合同内容履行职责。尽心打造优质责任供应链，以双向评价促共同发展，以奖优罚劣育优秀供方，以战略合作保互助共赢。定期对供方的履约情况进行全面评估，建立供方定级管理，不断更新供方名册。2017年，针对劳务、专业类分包特别设立了优秀名册，为日后打造优良供应关系奠定基础。

### 绿色采购

通过集中采购，实现统签统付、资源优化；我们优选EHS体系合作单位，确保绿色原材料的引入及供应。

通过润材电子商务有限公司提供先进技术、优质管理、高效采购的环境，促使我们的物料供应履约实现“低成本、高质量”的目标。2017年，建设事业部完成了862个项目战采物料采购，节约成本3408.3万元。

完成供方名册:分公司名册10册 建设事业部名册1册
列入不合格名册（黑名单）的供应商 1家
完成了862个项目战采物料采购 节约成本3408.3万元



# 筑育人美之美

员工雇佣概况  
保护员工权益  
助力职业发展  
悉心关爱员工

Talent

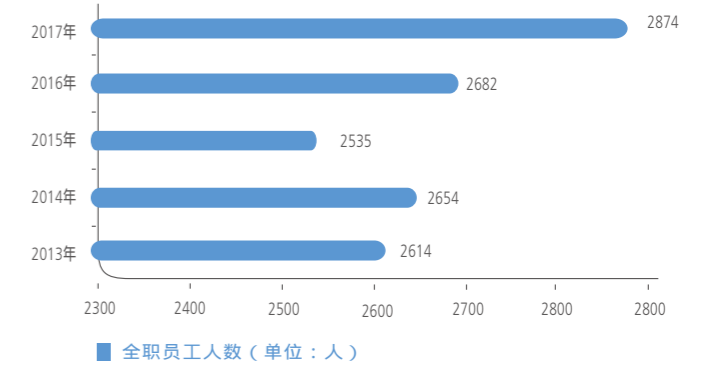
## 员工雇佣概况

**2874** 2017年末，华润置地建设事业部  
员工总人数为2874人

**33** 员工平均年龄33岁

**23%** 女性员工比例约为  
23%

**46%** 大学本科及以上员工  
比例约为46%



2017年建设事业部的雇员人数

雇员类别	人数(人)	
全体雇员	2874	
按性别划分	男性	2197
	女性	677
按学历划分	研究生及以上	66
	本科	1274
	大专	775
	高中及以下	759

雇员类别	人数(人)	
全体雇员	2874	
按年龄划分	30岁以下	1328
	30-50岁	1417
	50岁以上	129
按业务划分	总部	72
	建筑业务	1031
	装饰业务	905
	家私业务	663
	润材电商	54
机电业务	149	



## 保护员工权益

### 劳动保障

建设事业部严格遵守国家的法律法规，依法与员工签订劳动合同，尊重和保护员工的各项合法权益，员工劳动合同签订率及社会保险均持续保持100%覆盖。

	2015年	2016年	2017年
劳动合同签订率	100%	100%	100%
社会保险覆盖率	100%	100%	100%

### 优化薪酬福利

建设事业部按照国家和地方政策法规及华润内部各项管理规定，保证员工工资达到所在地政府规定的最低工资标准。按国家和地方政策规定为员工缴纳五险一金，发放防暑降温费；员工可按国家政策标准享受法定节假日及假期等；此外，员工可享受带薪年假、午餐补贴、结婚礼金、年度体检，以及补充医疗保险及大病医疗、意外伤害、交通意外险等商业保险。

### 建设事业部员工福利

法定福利	社会保险、住房公积金、防暑降温费 法定节假日、法定年假、产假、婚假
经营保障类福利	通讯津贴、交通津贴
风险保障类福利	员工商业保险、员工体检
工作与生活类福利	节日补助（春节、端午节、中秋节）、喜事（结婚、生育）、丧事慰问金、膳食福利、公司福利年假、全薪病假、员工活动、应届生住房租金补贴、员工购房优惠

## 保护员工权益

### 安全生产管理

健全EHS管理组织：建设事业部根据管理实际调整EHS委员会组成，并设立分公司安全管理机构，配备专业安全管理人员。为有效促进业务融合，优化资源共享，提升管控效率，建设事业部成立了区域安全管理部并组织召开EHS专题工作会议。事业部2017年专职EHS管理人员共计161名，较2016年底增加28人。

### EHS责任目标管理

建设事业部组织完成2017年EHS责任书签订与评价工作，各级组织共签订责任书952份，承诺书107份。并对建筑、装饰等8家单位进行了EHS责任书复评工作。

30969

2017年，建设事业部排查出安全隐患30969项

5432

2017年，建设事业部安全生产投入5432万

### EHS风险管控

2017年，建设事业部安全投入5432.93万元，全年累计开展了115次应急演练，共4467人参与。开展了建筑业务指定分包合约管理清查盘点工作，累计盘点指定分包240家。

### EHS监督检查

2017年，建设事业部组织开展了各种形式的监督检查活动，累计排查出安全隐患30969项，未发现重大事故隐患，所有隐患已全部整改。总部监督检查覆盖11个分公司及业务单元，全年开展飞行检查53次，下发整改通知单36份，共计查处现场实体隐患672项，管理行为问题112项。对6家分公司开展了2017年度安全管理综合检查，并结合检查结果进行了评价打分。

### 2016年建设事业部EHS管理绩效表

项目	指标	单位	0	
通用指标	事故频率	轻伤事故率	%	0
		一般安全隐患整改率	%	100
		重大安全隐患整改率	%	100
		特种作业人员持证上岗率	%	100
		内部安全教育培训覆盖率	%	100
行业指标	对相关方安全教育覆盖率	%	100	
	安全生产管理目标责任书签订率	%	100	

# 保护员工权益

## 促进职业健康

员工身体健康、心理健康是企业最大的财富，为此公司每年度组织全员健康体检、体育健康活动、夏季送清凉活动等，2017年共投入健康管理资金16.67万元。公司全员BMI值在正常范围内所占比例较往年有所提高，未发现一例职业病案例，整体健康情况良好。

为营造安全生产氛围，提高员工安全生产意识，2017年建设事业部组织开展各类安全生产培训，累计对管理人员培训14914学时，对相关方培训64923学时。

0

2017年，建设事业部职业病发病率为0

100%

全员健康体检、职业健康体检及健康档案覆盖率100%

### 案例

2017年，装饰西南本单位员工安全生产培训592人\*学时，相关方开展安全生产培训1250人\*学时，培训覆盖率100%。全覆盖的培训作为完成2017年EHS责任目标提供了坚实的基础。



参加第三届中美职业卫生国际研讨会



组织员工进行消防演练



员工职业健康卫生教育培训



开展员工趣味运动会

# 助力职业发展

## 员工培训体系

华润置地建设事业部培训体系以华润文化的宣导和贯穿为前提，致力于打造培训信息化管理系统、电子学习系统、内部讲师与课程发展系统三个支持系统，长期开展领导力培训、管理能力培训、通用能力培训三大类培训项目。



1	2
3	4

- 1、建设事业2017年“未来之星”入职培训
- 2、建设事业部华东区域举办2017年社招新员工培训
- 3、建设事业部新经理人“建越班”培训
- 4、建设事业部合约专业培训

# 悉心关爱员工

## 响应“十九大”号召

积极开展各类党建主题活动，各支部开展重走一大会议址、参观学习井冈山项目、参观九一八事变博物馆、中国历史博物馆、孙文纪念馆爱国主义基地等多种多样的廉洁文化教育和主题活动。

为弘扬文化自信，迎接党的十九大的胜利召开，庆祝建国68周年，献礼华润80周年，建设事业部组织开展“迎十九大 庆国庆 庆华润成立80周年”主题征文比赛及朗诵活动，并汇集获奖作品整理出册。

开展传统节日走基层慰问调研活动，党委班子和工会领导在中秋和春节期间深入一线项目，开展慰问调研，与项目员工共进工作餐。累积慰问深圳万象天地、深圳润府三期、上海万象城、西安园林酒店等19个项目，慰问人数共900人次。



1	2
3	4
5	

- 1、建设事业部组织七一主题党日活动
- 2、建设事业部党委召开七一党员大会
- 3、建设事业部装饰华东分公司组织党建活动
- 4、建设事业部组织两学一做活动
- 5、建设事业部组织十九大学习活动

# 悉心关爱员工

我们注重了解员工诉求、积极解决员工关心的问题，不断丰富员工业余文化生活，通过微信公众号等共享平台加强各个区域、项目的人文沟通，提升员工满意度，努力营造积极向上和谐的组织氛围。

## 用心关怀员工

全年持续开展各类员工祝福活动，对困难员工进行慰问关心，让员工充分感受到大家庭的温暖。制作专题微信为员工送上节日祝福，并为困难员工申请关爱基金。

## 工作生活平衡

开展篮球、足球、徒步等固定健康项目，各项目积极开展素质拓展、登山郊游、球类竞赛、项目联谊等形式多样的员工活动40余次，同时开展logo设计比赛等线上活动，调动员工参与度。

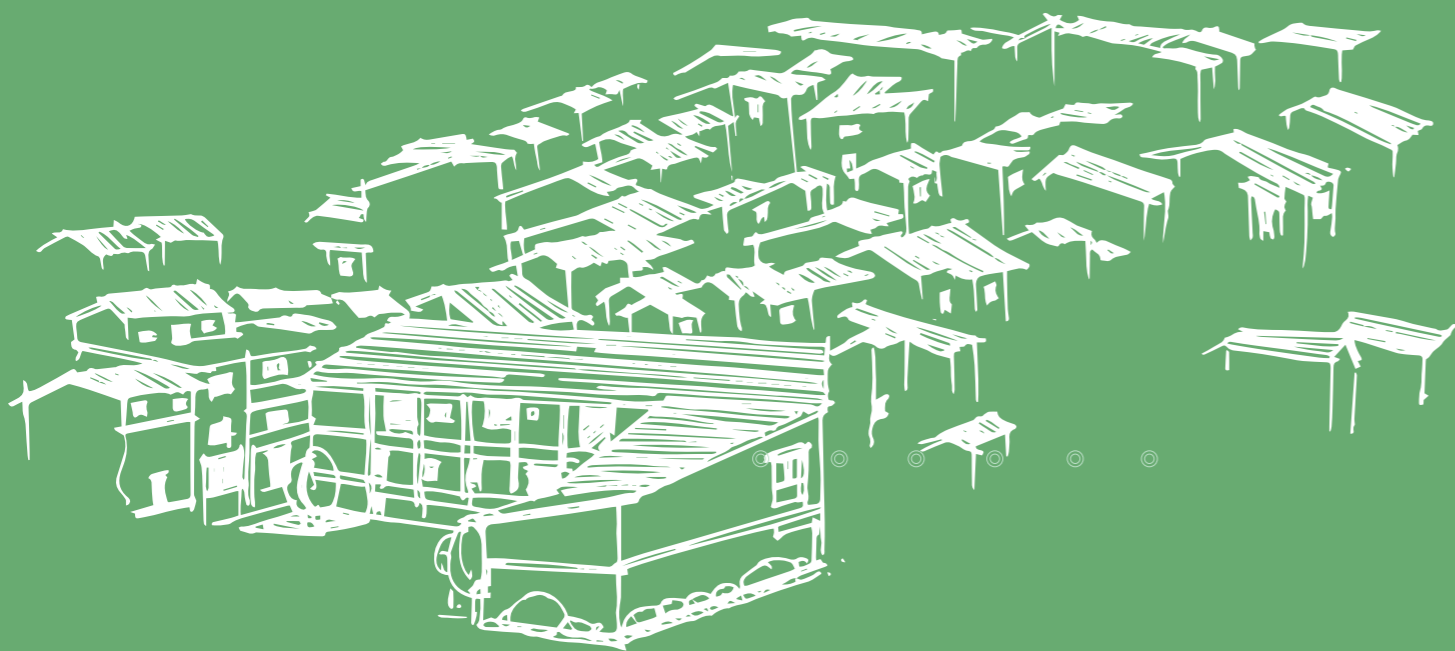


- |   |   |
|---|---|
| 1 | 2 |
| 3 | 5 |
- 1、建设事业部组织朗读者活动
  - 2、建设事业部举办优高雅logo设计大赛
  - 3、建设事业部举办青年联谊活动
  - 4、建设事业部组织篮球比赛
  - 5、建设事业部组织足球比赛



# 绿色低碳 筑生态之美

- ◎ 环境管理体系
- ◎ 发展绿色建造
- ◎ 公益慈善实践



## 环境管理体系

### 环境管理制度

建设事业部重视环境保护和节能减排工作，重视资源和能源节约利用。采取多种措施，开展节能减排项目，以实现“四节一环保”。建设事业部各级单位积极开展节能减排宣传和培训活动，推动各单位及各级人员绿色办公、绿色出行、低碳生活。2017年，建设事业部节能减排资金共投入 333.6943 万元，建设事业部能源消耗总量为 0.2290 万吨标煤，能耗主要为电力、汽油、其他能源（LNG）、柴油，各项能源消耗占比如下表所示。

能耗种类	电力	汽油	柴油	天然气	其它
占比	85.3%	6.6%	0.6%	0.3%	7.2%

2017年建设事业部各单位二氧化碳排放总16197.4145吨，碳排放来源包括电力、汽油、柴油及天然气消耗，其中间接排放15908.43吨，占95.1%；直接排放819.7吨，占4.9%。

能耗种类	电力	汽油	柴油	天然气	其它
排放量 (tCO <sub>2</sub> e)	15908.43	298.89	29.45	14.00	477.36
占总排放量百分比	95.10%	1.79%	0.18%	0.08%	2.85%

2017年万元营业收入可比价综合能耗为0.0037 吨标煤/万元、万元营业收入可比价综合能耗为0.033 吨标煤/万元，同比分别增加5.7%、19.1%。

	2017	同比增加
万元营业收入可比价综合能耗 (吨标煤/万元)	0.0037	5.7%
万元营业收入可比价综合能耗 (吨标煤/万元)	0.033	19.1%



# 推动绿色建造

2017年，建设事业部各单位加强施工过程的能耗使用和排放管理，坚持绿色施工，采用防尘降噪措施，合理处置施工垃圾，做到“四节一环保”，建筑施工项目环评达标率为100%，未发生对环境及天然资源造成重大负面影响的事件。围绕“绿色办公、低碳生活”主旨，开展环保活动。家私业务对中央除尘系统、污水处理系统等进行规范化管理，建立《污水处理操作规程》及设备维保点检等。

## 降尘处理

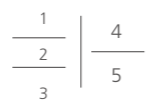
各项目在施工现场注重环境保护，减少扬尘和噪音的产生。使用降尘移动雾炮、主道路、出入口、塔吊大臂使用喷淋系统、裸土覆盖，裸土绿化，湿法作业等减少大气污染；使用扬尘噪音监测设备对现场进行监测，加强噪音管理，施工现场禁止鸣笛，控制夜间施工噪音。

204

家私业务投入粉尘治理污水处理等环境保护的资金总额达到204万元

800

家私业务环境管理相关培训参与者共计达到800余人次



- 1、降尘炮
- 2、施工现场推广铝膜体系
- 3、回收水池鱼塘
- 4、自动洗车系统
- 5、地下室LED灯带加设



## 绿色节能

建设事业部各工程项目推广太阳能节能灯，LED灯带等节能灯具的使用，降低电量消耗量。

## 绿色节材

各项目根据施工进度、材料周转时间等深入对劳务单位材料采购计划进行管控，避免采购过多，造成积压浪费。现场推广铝膜体系和定性化防护体系，可多次使用，减少材料的浪费和建筑垃圾的产生。

## 绿色节水

加大对现场用水管理，回收利用雨水、基坑降水，励致家私厂区建设污水处理系统，日常将生产污水处理后，局部回收再利用，降低水资源消耗。每日节水约100吨左右。

### 案例

青岛悦府项目7#楼绿色施工管控措施：

使用铝合金模板，铝合金模板可重复利用，节约板材使用；使用爬升式脚手架，节约钢管、安全网等材料；楼主通道使用太阳能路灯，节约现场用电；主通道使用喷淋系统洒水，降低现场扬尘。太阳能路灯使用后每月可节约137度电；前期7#楼主通道每日安排2人进行洒水降尘，使用喷淋系统洒水后，节约现场用工，每月可节约60人工。

### 案例

成都二十四城项目绿色施工管控措施：

现场每栋主楼外架安装雾状喷淋，超过80米的楼栋安装两道喷淋，主要通道安装雾状喷淋设施。大门口设置立体高压冲洗设置，冲洗设施前铺设串联成片的麻袋，施工现场设置一台移动式雾炮。控制现场扬尘。

## 公益慈善实践

### 社会公益活动

2017年8月8日21时19分，四川省阿坝州九寨沟县发生7.0级地震，建设事业部西南区域积极响应华润集团驻四川区域工委号召，向灾区人民捐款5万元。其中建筑西南分公司捐款2万、装饰西南分公司捐款2万、励致家私成都分公司捐款1万，捐款通过四川省慈善总会及时送达灾区群众手上。

### 希望小镇

建设事业部在华润慈善基金会的统筹下，秉持“协同、奉献”的企业精神，深度参与新农村建设，在贫困地区和革命老区建设希望小镇，九年来，全面承担了广西百色、河北西柏坡、湖南韶山、福建古田、贵州遵义、海南万宁、北京密云、安徽金寨、江西井冈山、宁夏海原、贵州剑河、湖北红安等12个希望小镇的非营利性建设工作。



1
2   3

- 1、海原希望小镇
- 2、参建海原希望小镇
- 3、援助九寨沟

## 2018年展望

展望2018年，建设事业部将继续秉承“润地精工、筑优致远”的企业责任理念，深入践行华润置地“品质给城市更多改变”的发展理念，秉承“整编、瘦身、聚焦、提升、专业、精锐”十二字发展方针，大力提升工程质量，打造标杆示范工程，实现事业部工程质量提高的目标；坚持精益管理、高品质、融合优化、降本增效、创新发展，聚力图强；实现全过程成本信息化管理；深入践行装配式技术，实现绿色营造的责任目标。

与此同时，我们也将进一步把社会责任管治理理念融入企业发展，致力于强化责任传播、打造责任品牌、抓紧精准扶贫三大战略布局，不断增强责任意识、深化责任管理、推动责任践行、促进责任融合，实现公司可持续发展。

### 经济责任

建设事业部2018年将充分发挥资源整合优势和专业优势，各专业领域大力开展各项业务的创新发展，协同华润置地各新业务的推进，培育新的价值增长点。

### 客户责任

一贯秉承高品质追求，进一步深入开展精益管理、降本增效活动，关注绿色建筑、绿色材料，深入实践装配式技术，为客户和社会建造高品质、低成本、绿色环保作品。

### 伙伴责任

建设事业部始终以高品质为追求，通过实现精细化采购和优化供应链管理，培育优质供方资源以落实华润置地高品质战略发展要求，打造责任供应链，推动行业低碳化发展。

### 员工责任

建设事业部一直将人力资源视为核心竞争力，未来我们希望建立科学、系统的人力资源管理体系和有竞争力的市场化薪酬体系，尊重人的价值、开发人的潜能、升华人的心灵，为事业部战略的实施提供智力支持。

### 环境责任

建设事业部将把ESG管治的理念和要求融入经营的全过程，在建筑的全寿命周期最大限度地节约资源、保护环境和减少污染，落实绿色施工，打造绿色建筑，创建绿色社区，为人们提供健康、适用和高效的使用空间。

### 社区责任

建设事业部将继续积极参与希望小镇的建设事业，深度参与集团精准扶贫三大战略布局，延续润志会“服务社会，传播文明”的宗旨，更加用心地投身于公益慈善与志愿服务行动，尽自己的绵力，参与回馈社会的活动。——

# 数据列表

CASS-CSR3.0	单位	2016年数据	2017年数据
<b>第一章：倡廉善治</b>			
开展廉洁教育培训次数	次	5	5
廉洁教育培训参训人数	人	358	358
组织各类警示教育活动次数	次	27	27
参训者超过人次	次	1300	1300
招采敏感岗位和纪检委员组织廉洁教育课堂人数	人	120	120
建设事业部新员工廉政谈话人数	人	118	118
<b>第二章：精工建造</b>			
建筑业务竣工交付重点工程数	个	5	10
建筑业务竣工交付总建筑面积	万㎡	36.6	76.6
装饰业务竣工交付重点工程数	个	62	99
装饰业务竣工交付总建筑面积	万㎡	95.12	76.3
家私业务全年营业额	亿元	3.5	3.69
电商业务去年营业额	亿元	7.4	7.4
机电业务全年营业额	亿元	10.34	10.34
幕墙业务全年营业额	亿元	0.71	0.71
设计业务完成设计面积	万㎡	11.9	11.9
发布工程管理制度文件	个	80	80
发布工程管理行为标准	个	5	30
建设事业部住宅过程评估四季度平均分	分	89.71	92.58
建设事业部住宅交付评估四季度平均分	分	77.95	79.76
创新课题研究及推广应用	个	8	8
<b>第三章：伙伴协作</b>			
绿色采购	次	1300	1300
廉政谈话人数	个	862	862
节约成本	万元	3408.3	3408.3
<b>第四章：成就员工</b>			
建设事业部员工总人数	人	2682	2874
员工平均年龄	岁	33	33
女性员工比例约数	%	23	23
大学本科及以上员工比例约数	%	46	46
员工劳动合同签订率	%	100	100
员工社会保险覆盖率	%	100	100
千人死亡率	‰	0	0
千人重伤率	‰	0	0
千人负伤率（工伤事故频率）	‰	0	0
火灾千人死亡率	‰	0	0

CASS-CSR3.0	单位	2016年数据	2017年数据
EHS责任书签订	份	952	952
EHS承诺书签订	份	107	107
建设事业部安全生产投入金额	万	3434	5432.93
全年开展应急演练次数	次	85	115
应急演练参与人数	人	3730	4467
健康管理投资金额	万元	16.67	16.67
建设事业部管理人员安全生产培训	学时	11421.5	14914
建设事业部相关安全培训	学时	45224	64923
建设事业部职业病发病率	%	0	0
全员健康体检、职业健康体检及健康档案覆盖率	%	100	100
人均培训时数	小时	9.55	9.55
累计慰问一线项目	个	19	19
慰问人数	人次	900	900
<b>第五章：绿色低碳</b>			
建设事业部节能减排资金投入金额	万元	333.69	333.69
建设事业部能源消耗总量	万吨	0.23	0.23
建设事业部万元营业收入可比价综合能耗	吨标煤/万元	0.0037	0.0047
建设事业部万元营业收入可比价万元增加值	吨标煤/万元	0.033	0.0185
建设事业部各单位二氧化碳排放总量	吨	16728.13	16197.41
间接排放量	吨	15908.43	14886.65
直接排放量	吨	819.7	1310.76
累计循环用水	立方米	12138	12138
建筑施工项目环评达标率	%	100	100
家私业务投入粉尘治理污水处理等资金总额	万元	204	204
家私工厂有机废气的净化率达到	%	99.8	99.8
家私业务环境管理相关培训参与者	人次	800	800
四川九寨沟地震建设事业部西南区域捐款总计	万元	5	5



报告章节	ESG指引	CASS-CSR3.0	SGDs
导读	-	P1.1/P1.2/P1.3/P1.4/P1.5/P2.1	
致辞	-	P3.1/P3.2	
聚焦2017	-	P4.7/P5.1/P5.2 M1.5/M1.6/M1.7/M5.1/M5.2/M5.3 /S4.10	
关键绩效	-	M1.5/M1.6/M1.7/S1.7	
企业荣誉	-	P5.3/M2.10	
关于我们	-	P4.1/P4.2/P4.3/P4.4	
我们的社会责任	-	P2.2/P2.3 G1.1/G1.3/G1.4/G2.1/G2.2/G2.3 /G2.4//G2.5/G3.1/G4.1/G4.2 /G5.1/G5.2/G5.3/G5.4/G5.5 /G5.6/G6.1/G6.2/G6.3/G6.4	
第一章	B7.1/B7.2	M2.2/M3.3/M3.4/S1.1/S1.2/S1.3 /S1.4/S1.5/S1.6/1.8/S1.9/S1.10 /S4.2/S4.3/S4.4/S4.5	
第二章	B6.2/B6.5	M2.1/M2.3/M2.5/M2.6/M2.13 /M2.14/M2.15/M2.16	
第三章	B5.1/B5.2/B6.3	P4.6/G3.2/M2.11/M3.1/M3.2 /M3.6/M3.7/M3.8/M3.9/M3.10 /M3.11/S4.9	
第四章	B1.1/B1.2/B2.1/B2.2/B2.3 /B3.1/B3.2/B4.1/B4.2	P4.5/G4.4/S2.1/S2.3/S2.4/S2.5 /S2.9/S2.10/S2.12/S2.16/S2.17 /S2.18/S2.19/S2.20/S2.21 /S2.22/S2.23/S2.24/S2.25 /S2.26/S2.27/S3.1/S3.2/S3.3 /S3.4/S3.5/S3.6/S3.7/S3.8	
第五章	A1.1/A1.2/A1.5/A1.6/A2.1 /A2.2/A2.3/A2.4/A3.1	M2.8/S4.1/E1.1/E1.2/E1.3/E1.4 /E1.5/E1.6/E1.7/E1.8/E2.1 /E2.2/E2.3/E3.1/E3.2/E3.3 /E3.4/E3.5/E3.7/E3.8/E4.1 /E4.2/E4.3/E4.4/E4.5/E4.6 /E4.7/E5.1/E5.2/E5.3/E5.4	
2018年展望	-	A1	
政策列表	-	-	
数据列表	-	-	
指标索引	-	A3	
报告起草人员名单	-	-	
报告评级	-	A2	
意见反馈表	-	A4	

华润置地建设事业部  
社会责任报告（2017）编制小组  
2018年6月

本报告编制小组

组长 孙永强

副组长 俞敏、余建明

组员（按姓氏拼音排序，排名不分先后）

陈颀、何晓刚、贺秋源、胡万良、黄雅文、蒋文玲、李波、李巍、李志强、李忠立、  
刘晓鑫、罗福轩、毛东旭、庞璐、蒲芯、孙作晴、沈晓曼、王宏伟、王冕、王一岚、  
吴海霞、吴昊、杨志斌、杨发、杨惠清、赵海燕、赵艺、庄伟、赵媛媛





### 《华润置地建设事业部可持续发展报告 2017》评级报告

受华润置地有限公司建设事业部委托，“中国企业社会责任报告评级专家委员会”抽选专家组成评级小组，对《华润置地建设事业部可持续发展报告 2017》（以下简称《报告》）进行评级。

#### 一、评级依据

《中国企业社会责任报告编写指南（CASS-CSR3.0）之房地产业》暨《中国企业社会责任报告评级标准（2018）》。

#### 二、评级过程

1. 过程性评估小组访谈《报告》编制组主要成员，并现场审查编写过程相关资料；
2. 评级小组对《报告》编写过程及披露内容进行评价，拟定评级报告；
3. 评级报告提交评级专家委员会副主席及评级小组组长共同签字。

#### 三、评级结论

##### 过程性（★★★★☆）

公司人事行政部牵头成立报告编写组，总经理担任组长，负责把控报告关键环节及最终审定；企业将报告功能定位为提高社会责任管理水平、回应利益相关方信息需求的重要工具，构建了包含全版报告、简版报告等形式在内的报告体系；根据公司重大事项、行业对标分析、利益相关方调查等识别实质性议题；计划通过官方网站发布报告，同时在家私展会等场合进行多次展示，并将以电子版、印刷品、H5 版等形式呈现报告，具有领先的过程性表现。

##### 实质性（★★★★）

《报告》系统披露了贯彻宏观政策、确保房屋住宅质量、噪音污染控制、新建项目环评、废弃材料循环利用、绿色建筑等所在行业关键性议题，具有优秀的实质性表现。

##### 完整性（★★★☆☆）

《报告》主体内容从“倡廉善治，筑诚信之美”“精工建造，筑品质之美”“伙伴协作，筑共赢之美”“成就员工，筑育人之美”“绿色营运，筑生态之美”等角度系统披露了所在行业核心指标的 63.0%，完整性表现良好。

##### 平衡性（★★★★）

《报告》披露了“不合格供应商数量”“安全隐患数量”“轻伤事故率”“职业病发病率”“环境及天然资源重大负面影响事件数”等负面数据信息，平衡性表现优秀。

##### 可比性（★★★）

《报告》披露了“全职员工人数”“劳动合同签订率”“社会保险覆盖率”3 个关键指标连续 3 年以上的数据，并就“2017 中国办公室家具十大顶级品牌”等数据进行横向比较，可比性表现有待加强。

##### 可读性（★★★★☆）

《报告》以“责任源于匠心”为主题，开篇设置“2017 年大事记”专题，集中呈现企业履责重点实践，展现了报告内容的时代感；章节跨页以手绘形式勾勒年度亮点项目，融合企业主营业务元素，凸显行业特色的同时提升了报告的辨识度；设置“我们的责任故事”板块，以故事形式解读重点议题，回应利益相关方期望，彰显了企业的责任引领；嵌入二维码对内容进行延伸阅读，强化了报告的传播性与沟通力，具有领先的可读性表现。

##### 创新性（★★★★☆）

《报告》主体内容概要回应十九大精神，凸显了企业贯彻国家宏观政策的责任引领；首次参与报告评级，提升了企业社会责任管理意识和报告编写的规范性；参与编修《房地产行业社会责任标准指南编制》，利于进一步增强企业责任管理水平和推动行业可持续发展，具有领先的创新性表现。

#### 综合评级（★★★★）

经评级小组评价，《华润置地建设事业部可持续发展报告 2017》为四星级，是一份优秀的企业社会责任报告。

#### 四、改进建议

1. 增加行业核心指标的披露，进一步提高报告的完整性；
2. 增加纵向数据的披露，提高报告的可比性。

#### 评级小组

组长：中国社科院企业社会责任研究中心常务副主任 张蕊  
成员：北京工商大学经济学院教授 郭毅  
过程性评估员 任姣姣

魏紫川  
评级专家委员会副主席

张蕊  
评级小组组长

扫码查看企业评级档案

出具时间：2018 年 9 月 17 日