

# 韧性生长 奋楫笃行

华润置地华南大区

## 可持续发展报告 2020



# 目录 CONTENTS

- 03 关于本报告
- 04 致辞
- 06 与城市 共澎湃
- 08 聚焦 2020
- 10 关于我们
- 12 责任专题：  
凝心聚力抗击疫情

## 15 品质人居 为美好生活赋能

- 16 一起见“圳”  
旧城改造，  
让特区焕发新生
- 18 赋能城市发展
- 26 匠心筑造人居
- 30 提供优质服务

## 37 人本关怀 为员工成长赋能

- 38 一起见“圳”  
青春筑梦，  
与特区共成长
- 40 保障员工权益
- 42 守护健康安全
- 44 助力员工发展
- 45 悉心关爱员工

## 47 绿色发展 为宜居城市赋能

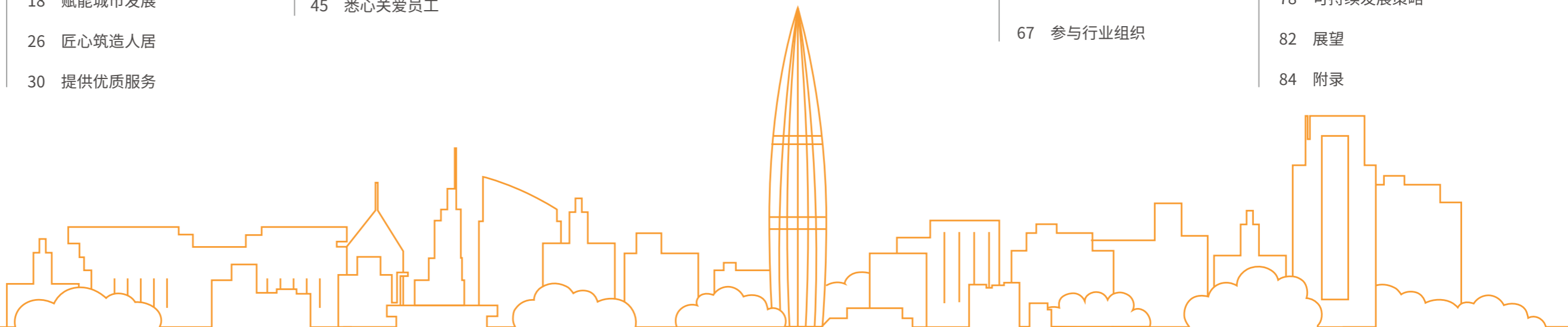
- 48 一起见“圳”  
打造生态长廊，  
让人与自然和谐共生
- 50 开展环境管理
- 50 推广绿色建筑
- 56 绿色融入运营
- 57 应对气候变化
- 57 延伸绿色足迹

## 59 伙伴共赢 为持续发展赋能

- 60 一起见“圳”  
数字赋能，  
服务产业发展
- 62 稳健合规运营
- 64 促进供应链履责
- 66 开展多元合作
- 67 参与行业组织

## 69 和谐惠民 为民生幸福赋能

- 70 一起见“圳”  
热心公益，  
共建志愿者之城
- 72 助力脱贫攻坚
- 74 热心公益慈善
- 76 参与社区发展
- 78 可持续发展策略
- 82 展望
- 84 附录



# 关于本报告

## 报告周期

本报告为年度报告。本年度报告于 2021 年 5 月 31 日获批发布。

## 报告承诺

华润置地华南大区承诺本报告内容不存在任何虚假记载、误导性陈述或重大遗漏，本公司董事会对内容的真实性、准确性和完整性负责。

## 报告范围

本报告时间范围为 2020 年 1 月 1 日至 2020 年 12 月 31 日，部分内容往前后适度延伸。报告内容为 2020 年已发生的实际情况，空间范围为华润置地华南大区及附属城市公司，报告期内未发生关于所有权或供应链的重大变化。

## 报告标准

本报告主要参照香港联合交易所上市规则附录二十七之《环境、社会及管治报告指引》（ESG 指引），中国社会科学院《中国企业社会责任报告编制指南》（CASS-CSR4.0）、《联合国可持续发展目标企业行动指南》（SDGs）、全球可持续发展标准委员会《GRI 可持续发展报告标准》（GRI Standards）和《华润集团社会责任管理办法》进行编制。

## 编制流程

本报告按照同业对标、实质性议题调研分析、信息收集、报告撰写、报告设计、部门审核、管理层审定、报告评级等步骤进行，确保报告内容的完整性、实质性、真实性和平衡性。

## 称谓说明

为便于表达，本报告中提及的“华润置地华南大区”“华南大区”“大区”“公司”“我们”等均指作为一个整体的“华润置地华南大区及附属城市公司”。

## 数据说明

本报告包含的数据、信息来源以华润置地华南大区的统计数据和相关文件为主。

## 报告获取

本报告提供简体中文版本供读者参阅，并以电子文件方式发布，可在公司官方网站获取。



扫一扫，反馈意见

## 澎湃向新

破局思变，向新而行。

跌宕起伏的 2020，对华南大区来说，是主动迎接挑战与寻求自我变革的一年。谋攻坚破难之策、尽服务全局之责、炼风险抵御之能、蓄奋进精神之势，我们始终将社会责任作为企业发展的重要组成部分，积极践行国家发展战略和可持续发展理念。我们肩负城市建设、综合服务、创新发展、绿色环保等方面的责任担当，为发展城市区域经济、改善城市面貌、营造美好生活做出积极贡献，携手利益相关方，实现经济、环境和社会的可持续发展。秉持“城市投资开发运营商”战略定位，华润置地华南大区探索城市发展多元路径，持续引领城市向新，创造了更多美好。

### 同心战疫，践行央企责任

疫情之下，国家及城市发展面临新挑战，华润置地华南大区践行央企社会责任，积极开展多项防控行动：免除各商业项目所有店铺春节期间的租金，与多家品牌共渡难关；物业在华南 21 个城市全面开展疫情防控工作，在各个社区、写字楼、商场，为客户构筑起疫情防控的保护墙；积极采取措施，整合大区精品项目，持续为客户提供线上购房、购物等服务；相继在厦门、南宁等多地万象城主动发起暖心互动公益活动，联合众多品牌为城市环卫工人、出租车司机、人民警察、快递员等所有城市守护者免费提供物资补给，传递爱心与正能量……

在这场并肩战“疫”的时光里，华南大区从自身出发，为服务注入革新之力，从市场出发，为经济激发活力；从城市出发，以人文关怀创造社会价值。

### 战略同行，共创城市美好

与大国同行，践行央企使命。华润置地的每一步，都紧随国家战略、与城市发展同频共振，全速助力城市焕新崛起。

自 2004 年华润中心项目对罗湖片区焕新开始，华润置地华南大区始终在探索与实践城市片区深耕及城市运营。2020 年，华润置地华南大区面对国家战略升级，形成并落地置地大湾区战略，规模布局华南 4 省 21 城，深耕大湾区 9 大核心城市；积极推动粤港澳大湾区、海南自贸区城市升级；深度参与深汕特别合作区中心区开发建设，助力深汕合作区跨越式发展；同时把握广西北部湾经济区、福建海西经济区等区域发展规划利好，积极参与城市建设运营。2020 年也是“十三五”收官之年，“十三五”期间，华南大区秉持“三个持之以恒”精神，践行置地“2+X”商业模式和发展战略，逆势完成业绩目标，实现全口径签约额 783 亿元，营业额 422 亿元，成为置地向城市投资开发运营商转型的先行者。

### 多元业务，运营万象精彩

在新时代浪潮中，华润置地华南大区以“城市投资开发运营商”的定位，坚持走转型创新、质量发展之路，助力城市高质量发展，打造优质城市服务，践行可持续发展先锋。

不仅着眼于单个项目，华润置地华南大区站在城市片区的角度，关注全生命周期城市运营，构建城市功能系统。从关注城市的视角出发，以多种片区统筹模式，深度介入片区建设与运营，基于卓越服务顶层设计、高效统筹开发建设、全面多元操盘运营的 3 大核心能力，逐步形成 7 大片区统筹开发模式。在深圳南山区，华润置地打造由大冲村整村改造、后海中心区城市运营和大沙河生态长廊组成的片区统筹示范区——南山模式。三大项目同期推动，历时十余年，见证城市时代变迁。

而城市更新、城市建设运营、产业创新、商业物业、康养等多元业务，不仅助力城市焕新，也为城市人提供更丰满和理想的生活方式。在城市更新领域，深圳湖贝项目、宝安沙井金蚝小镇等项目取得重大进展，并持续拓展落地其他城市更新项目。在城市建设运营领域，华润置地华南大区在大湾区核心城市累计获取代建项目 138 个，并积极拓展街区商业、文化场馆等轻资产商业运营项目。在产业地产领域，华润置地华南大区积极落位及规划以南山科技金融城、广州润慧科技园、润加速 RUNHK 等为代表的产业标杆项目；

在商业综合体领域，华润置地已在华南 4 省 11 城市布局超过 18 个商业项目。华润万象生活重登 2020 年度中国商业地产 TOP100 榜单榜首，并于香港联交所成功上市。在酒店领域，凯悦集团与华润置地强强联合，厦门安达仕酒店与深圳湾安达仕酒店相继盛大开业。

在康养领域，华润置地康养品牌——悦年华在众多参选品牌中脱颖而出，荣获“最佳养老品牌”……围绕城市发展和市民生活，华润置地华南大区不断重塑城市生活方式，激活城市生命力。

### 产品服务升级，引领品质生活

华润置地华南大区不断思考城市、社区、人的内在关系，不断深挖客户与市场的需求与敏感点，并迭代精进产品与服务。

2020 年的疫情推动人居产品走向新的更迭，聚焦市场变化及需求，华南大区在原有“美好生活家”产品力体系基础上，围绕绿色建筑、健康住宅的理念，升级了“健康系住宅”和“全能空间”，推进人居体验的持续升级。在运营服务领域，华润置地首个生活运营服务体系 Lifeasy 润生活落地深圳、惠州 12 个项目试点推进，社区覆盖率达 100%，通过华润内外部优质资源及权益体系打通，社区活动及社群组织落地，开启华南大区业主社群运营的全新体验。同时，Officeasy 润商务不断巩固、迭代、输出，实现华润置地写字楼运营 IP 标准化向产品化的升级，构建写字楼运营服务的品质标杆。

### 公益向新，传递温暖力量

站在城市发展的视角，华润置地华南大区始终关注和持续焕新公共空间、运营城市公共事件。

2020 年，华润置地华南大区治理建设大沙河生态长廊、西丽生态公园、茅洲河，焕新城市生态景观，缝合城市空间，致力城市环境治理及生态保护；在公共生活营造层面，华南大区策划举办南山半程马拉松、【20+20】城市中的设计主题展览、沙井古墟河岸生活节、万象戏剧节等公共文化活动；在公益前行之路，我们联动华润希望小镇，以书包守护计划、公益助农计划、“聚暖心”公益共创行动等践行初心，以每一份微小的善举筑就公益大爱。

所有过往皆为序章。2020 年，我们在耕耘中沉淀履历，以长远目光探索城市发展多元路径，引领城市向新。所有未来皆是可盼。2021 年，华润置地华南大区将乘风破浪、顺势而上，不忘初心、牢记使命，心系客户、合作伙伴与社会各界。在未来的征程中，以更加平衡、更高质量、更可持续、更有温度的发展，与城与人，同心同行，共绘美好，星辰大海，奔赴未来！



华南大区党委书记、总经理 蒋慕川

# 与城市共澎湃

## 同心战疫

面对突发新冠疫情，华南大区实现科学防疫、有序复工，展现央企的社会责任和实力担当。

置地华南 **87** 个  
在建项目于 3 月 8 日全面复工

## 向新而行



发布 2020 “向新而行” 全新品牌战略，围绕城市开发、运营、产品、服务和社

全年华南 4 省 21 城市  
新获取 **15** 个项目

## 城市融合



深入布局湾区 9 大核心城市，聚焦海南自贸区，获取海口两宗土地。在深圳特区成立 40 周年之际，发布“城市向新”深圳城市战略 3 大新概念 6 大创新实践，全域布局深圳 4 大片区 13 个项目。

## 业绩引领

在“2020 年福布斯全球企业 2000 强”榜单上，华润置地位列第 210 位，比 2019 年上升 57 个名次。

华南大区实现全口径

签约额 **783** 亿元  
营业额 **397.41** 亿元

## 多元业态



12 月 9 日，华润万象生活在香港联合交易所主板挂牌上市；厦门安达仕酒店、深圳湾安达仕酒店相继落成。华润置地以持续向新的多元业态不断升级城市生活的场景与体验。

## 城市运营



围绕城市八大功能全价值链生态圈的打造，深度参与城市运营建设，持续聚焦城市片区的战略发展，焕新城市美好。

大区跟进城市更新项目  
**60** 余个

## 产品升级



在“美好生活家”产品力体系基础上，迭代“健康系人居”和“全能空间集成”；全面打造新时期标杆综合体产品，创新实践城市核心片区的整体更新和规划运营。

## 服务向新



华润置地商务运营服务体系润商务 Officeasy 迎来五周年；华润置地首个生活运营服务体系 Lifeasy 润生活在深、惠两地落地试点。

Lifeasy 推进项目试点 **12** 个社区覆盖  
**100%**

## 产业创新



落位及规划以南山科技金融城、广州润慧科技园、润加速 RUNHK 等为代表的产业标杆项目；打造全新产业服务产品“RUN 智库”，累计对接产业资源 500 余家。

华南产业地产重点在拓项目  
**24** 个

## 公共人文



建设城市绿色空间，打造南山半程马拉松、深圳特区 40 年主题展、万象戏剧节等活动，联合发起“聚暖心”等公益共创行动，为城市带来更多温暖和美好。



## 聚焦 2020

### 经营绩效

住宅客户满意度 <b>88</b> 分	客户投诉反馈处理率 <b>99.57</b> %
资产总额 <b>3653.15</b> 亿元	营业收入 <b>397.41</b> 亿元
利润总额 <b>167.83</b> 亿元	国有资产保值增值率 <b>127</b> %

### 社会绩效

劳动合同签订率 <b>100</b> %	员工培训覆盖率 <b>97</b> %	招聘新员工 <b>1065</b> 人 其中 335 人为正式工, 730 人为劳务派遣 / 外包员工
纳税总额 <b>96.56</b> 亿元	慈善公益捐赠支出 <b>3617.12</b> 万元	安全生产投入 <b>359</b> 万元

### 环境绩效

环保总投入约 <b>160</b> 万元	绿色建筑认证面积 <b>354.35</b> 万平方米	万元营业收入二氧化碳排放量 <b>0.01</b> 吨 / 万元
-------------------------	--------------------------------	-------------------------------------

## 企业概况

华润置地华南大区，隶属于全球 500 强企业华润集团旗下地产业务旗舰华润置地（HK1109），是华润置地在全国的六大大区之一，负责在广东、广西、福建、海南区域内从事住宅开发、商业地产、城市更新、康养地产、长租公寓、产业地产等业务综合开发、运营和管理。截至 2020 年底，业务覆盖深圳、广州、东莞、佛山、中山、肇庆、惠州、汕头、揭阳、汕尾、珠海、江门、湛江、南宁、柳州、桂林、崇左、福州、厦门、海口、万宁 21 个城市。未来，华润置地华南大区将一如既往地秉承华润置地“品质给城市更多改变”的品牌理念，做华润置地“城市投资开发运营商”先行示范区，成为城市生态专业构建者、政府长期有影响力的共谋共建者、片区统筹开发运营者、美好生活建设者，始终以客户为中心，构建最受客户信赖的好产品、好服务，引领城市生活方式改变。

截至 2020 年底，华南大区进驻 21 个城市，包括大湾区 9 个城市，全年新增项目 15 个，累计投资额为 2321 亿元。大区在建总建筑面积 1324 万平方米。

### ● 销售物业：

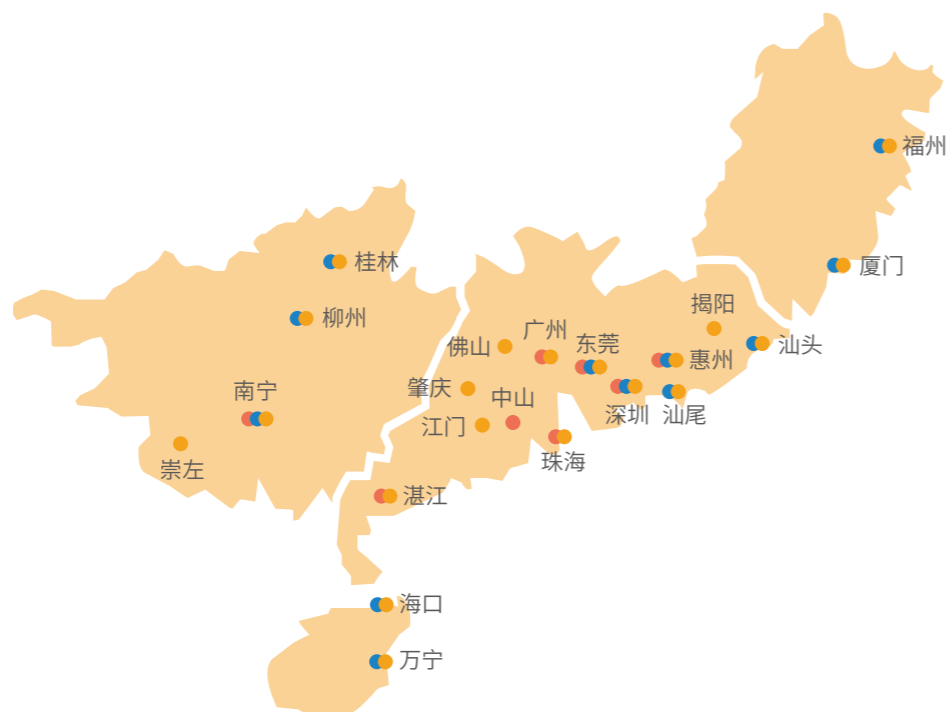
深圳、广州、佛山、肇庆、东莞、惠州、汕尾、汕头、揭阳、珠海、江门、海口、万宁、湛江、南宁、柳州、桂林、崇左、厦门、福州

### ● 持有物业（购物中心、写字楼、酒店）：

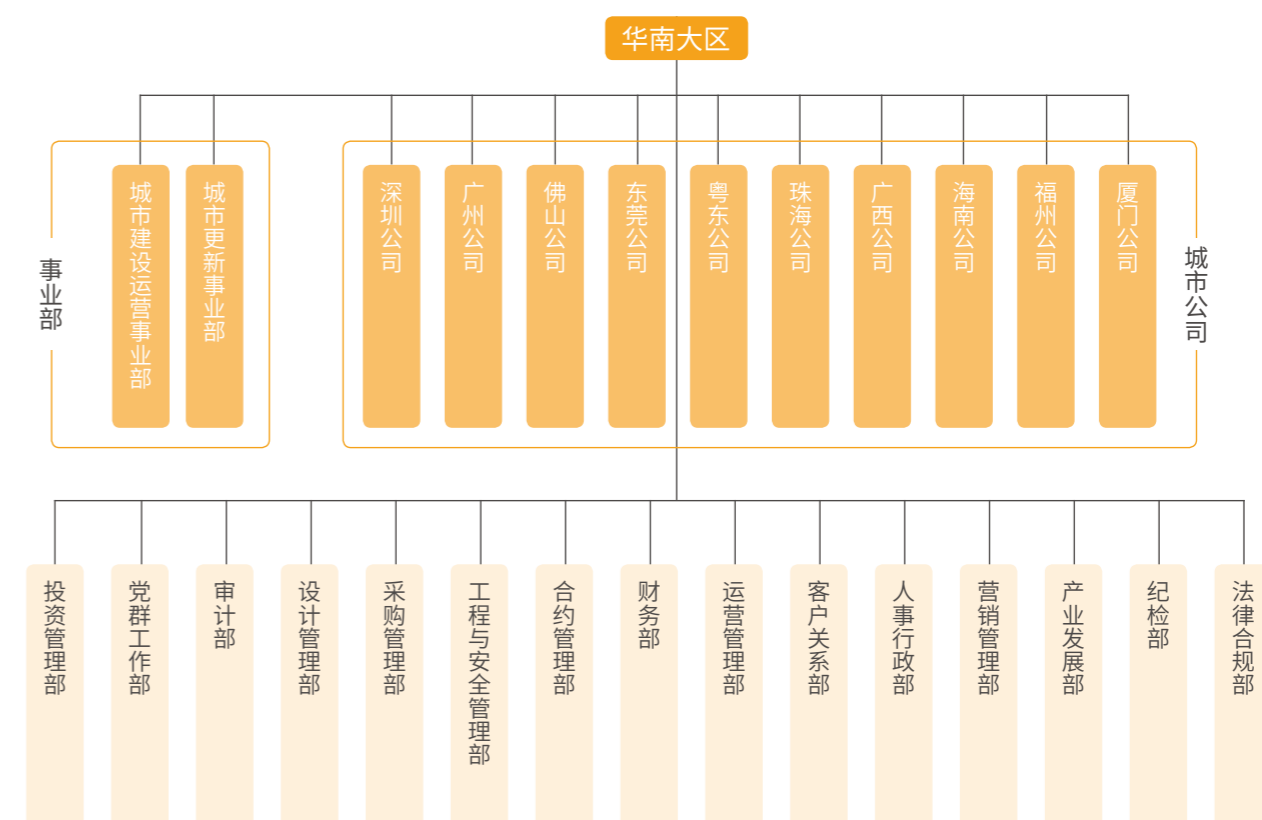
深圳、东莞、惠州、汕尾、汕头、海口、万宁、南宁、柳州、桂林、厦门、福州

### ● 城市更新、城市建设运营、产业地产、康养业务、其他创新业务等：

深圳、广州、中山、东莞、惠州、珠海、湛江、南宁



## 组织架构



## 责任专题：凝心聚力抗击疫情

2020年，一个不平凡的农历新年，新型冠状病毒肺炎的每一个消息牵动着全国人民的心。华南大区积极响应国家、华润集团、华润置地疫情防控工作部署，第一时间成立疫情防控领导小组和工作小组，积极落实疫情防控工作，保障相关人员的健康与安全，与业主、租户、顾客、合作伙伴等利益相关方守望相助、共克时艰，坚决打赢疫情防控的人民战争、总体战、阻击战。



公司领导深入基层项目开展疫情防控检查



基层项目疫情防控应急演练

### 科学部署，联防联控

### 守望相助，共克时艰

1月20日 ..... 1月21日 ..... 1月22日 ..... 1月24日 ..... 1月29日 ..... 2月12日 ..... 6月5日



#### 快速部署

发布《关于预防“输入性新型冠状病毒肺炎”的温馨提示》，各单位迅速从环境卫生、个人卫生、出行安全等方面部署疫情防控工作。



#### 全员传达

华南大区组织召开“关于新型冠状病毒肺炎疫情的警示”会议，将疫情防控要求横向传达到各职能部门，纵向落实到所有城市公司基层项目。



#### 精准施策

成立疫情防控领导小组，召开落实预防新冠肺炎疫情工作专题部署会议，启动防疫情况日报制度，制定网格化管理细则，形成“行动早、排查细、管控严”的工作局面。



#### 联防联控

构建完成华南大区联防联控工作体系，形成“大区—城市公司—项目”三级疫情防控领导小组和工作小组，实现大区所属11个城市公司、86个项目全覆盖。



#### 减租降费

免除华南地区各商业项目（包括万象城、万象天地、万象汇、五彩城、凤凰汇）所有店铺春节期间的租金，从2020年1月25日至2月9日持续16天，惠及租户约5000家。2020年2月29日，再次宣布免除2月10日至2月24日期间租金，并提供2月25日至3月31日期间的租金折减政策。



#### 复工复产

组织召开“防疫情，保业绩”工作动员会，要求各单位科学严谨、积极有效地组织复工复产，确保实现2020年各项既定业绩目标。



#### 常态化疫情防控

成立华南大区常态化疫情防控领导小组和工作小组，健全应急响应体系，各单位从健康监测、清洁消杀、个人防护、人文关怀、防疫监督等方面开展疫情防控常态化管理。

### 抗疫成绩

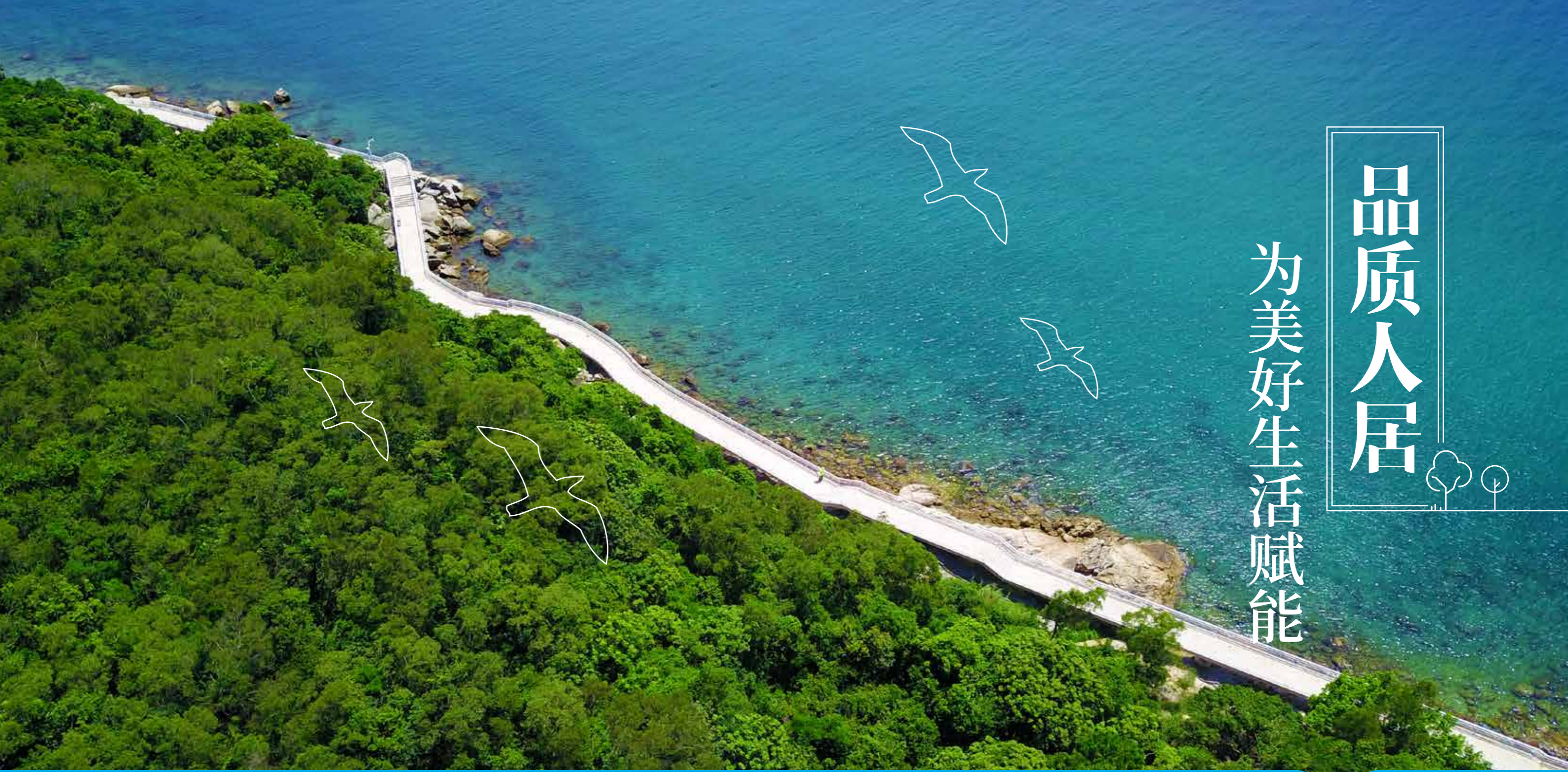
2000万

疫情防控期间，华南大区各单位购买防护口罩、清洁消毒用品等，累计投入费用约2000万元，确保公司员工疫情防护用品供应正常。

2.59亿

截至2020年3月底，华南大区累计为华南地区8个城市、12个在营购物中心的租户减免租金约2.59亿元。





# 品质人居

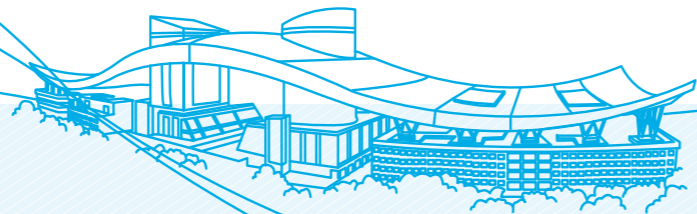
## 为美好生活赋能



华南大区作为“城市投资开发运营商”，主动融入国家粤港澳大湾区建设，积极投身城市未来发展，深度参与城市建设，焕新城市面貌，筑造理想人居，持续升级产品力和服务力，为城市生活赋能更多美好。

## 「一起见“圳”」

旧城改造，让特区焕发新生



### 大冲旧城改造

城中村是无数来深奋斗青年“梦”开始的地方，是城市发展的特殊载体和重要单元，在促进深圳特区经济社会发展、完善规划布局、调节城市功能、增进多元供给等方面发挥了重要作用。随着城市发展和时间迁移，数量庞大的城中村衰败破旧，与深圳“创新”“现代化”“国际化”等标签显得格格不入。根据市委、市政府全面推进“城中村”综合治理的工作部署，大冲村作为典型“脏、乱、差”的城中村之一，开启了旧改之路。

经过十二年的不懈努力，昔日的大冲旧村蝶变为今天的南山科技金融城，成为深圳乃至全国旧改的教科书案例。这里不仅是现代化国际都市生活圈，还有历史文化的传承与保留。隐藏在高楼林立的大冲商务中心中的郑氏宗祠，象征着大冲村的历史沿革；坐落在铜鼓路边的大王古庙，每逢初一、十五仍然香火不断；正在建设中的大冲村史博物馆，将留住一个时代变迁的印记。



大冲村旧貌



大冲村新貌



### “长”出来的深圳湾

如今的深圳湾，其实是“长”出来的。2004年深圳湾片区填海确定湾区结构，2006年深圳湾公园规划确定海畔新城，2008年底华润正式参与深圳湾建设运营，2011年春茧体育中心落成、大运会召开，2017年人才公园落成，2019年深圳湾文化广场取得立项……

深圳湾从一片滩涂蜕变为最闪耀的城市封面，华润置地华南大区是重要的建设者、见证者之一。深圳最有影响的建筑群，都出现在深圳湾。这里拥有深圳最顶级的城市配套和景观资源，聚集着最多的总部企业和行业精英，是当之无愧的湾区名片。第一高楼春笋和春茧体育中心是深圳湾两大形象代言，华润大厦成为最亮眼的地标建筑。



深圳湾旧貌



深圳湾新貌

## 唤醒城市活力

华南大区持续开展旧城改造，改善城中村基础设施，助力解决城中村治理问题，为居民提供更优质的生活环境，焕新城市面貌。

2017 年至 2020 年底



累计代建旧城改造  
及城中村整治项目

11 个

棚改项目  
建筑面积

171.56 万平方米

城中村  
整治面积

429.54 万平方米

### ● 华富村东西区住宅改造，打造深圳中心未来家园城市新标杆

华富村始建于 1987 年，建筑年限长，建筑质量已出现安全隐患。华富村东、西区旧住宅区改造项目采用“政府主导 + 国企实施 + 安置房建设 + 人才保障房建设”模式，改造后含住宅、学校、商业、写字楼等多个业态，总设计户数 2542 户，其中 2025 户将还给回迁居民，剩余的由政府持有入保障房系统库。规划配套公共教育包括九年一贯制学校及幼儿园，完善整体改造的基础公配。商业部分的设计采用“街区 + Mall”形式，打造“生态 Park+ 商业 Park”的场景购物体验。项目将为社区居民提供更好的居住环境和配套服务，将“棚改第一村”打造成为“深圳中心未来家园城市新标杆”，树立棚改标杆项目。项目一期处于主体施工阶段。



华富村实景



华富村改造效果图

### ● 沙井古墟焕新，助力千年蚝乡新生

沙井古墟源于海、起于盐、兴于蚝、盛于市，是商品经济发达、罕见的村墟结合聚落。随着城市化进程的加速，沙井大街片区历史特征逐渐弱化，历史建筑和邻里社区老化，古墟内外地区整体环境不能满足现代生活品质的要求，本地人口空心化，沙井大街历史地区的完整性开始瓦解。

华润置地以沙井金蚝小镇为核心，以保护谋开发、以开发促保护为整体技术路线，着手对沙井古墟进行历史文化遗产保护。华润置地充分研究沙井历史文化与古建筑保护方案，对历史环境要素以及非物质文化遗产进行 3D 激光扫描、测绘制图，建立完善的历史建筑数据库。在城市更新过程中，致力于“修旧如旧”，保留区域范围内丰富的蚝业生产工艺、节庆、风俗等非物质文化遗产，规划文化产业，在更新中创新，为古墟赋予崭新的文化活力，打造满载岭南风情和多元文化共生的超时空博物馆。未来，华润置地将开创性地设计古墟保护活化方案，在保留历史建筑原真性的前提下，将沙井金蚝小镇打造为浓缩鹏城历史与精神的海洋人文中心、粤港澳大湾区文化名片，赋予沙井古墟全新的空间价值。



陈氏宗祠



龙津石塔



沙井古墟手绘壁画



古墟现状



沙井古墟河岸节现场

## 融入湾区发展

华南大区主动融入湾区发展，开展多类型项目布局，完善大湾区医疗、教育、市政建设、景观提升、文化体育等城市配套，为湾区发展注入活力。

### > 医疗类

2020年，  
累计在华南地区



代建项目

141个

其中，

医疗类项目 15个

教育类项目 24个

市政建设类项目 22个

景观提升类项目 35个

文化体育类项目 17个

棚改及城中村整治项目 15个

其他公建类项目 13个

#### ● 南山医院改扩建项目，提升突发公共卫生事件应对能力

华中科技大学协和深圳医院（南山医院）改扩建项目感染楼按照“平疫结合”理念设计，集“门诊、影像检查、实验室化验检测、留观、住院、重症抢救”等功能为一体，发热患者足不出楼，就能享受到“一站式”的诊疗服务，将极大提升南山区重大疫情防控救治能力和应对突发公共卫生事件能力。2021年2月8日，感染楼正式投入使用。南山医院改扩建（国际诊疗中心）精装修工程1标段项目中国建筑工程装饰奖。



南山医院改扩建项目效果图

### > 教育类

#### ● 深圳清华大学研究院项目，助力打造创新高地

深圳清华大学研究院致力打造世界一流科研机构，建设具有国际化特色的著名创新高地，同时贯彻以人为本、服务企业的理念，打造完善的配套服务功能，建设科技园区域唯一具有创新创业特色的高标准综合服务中心。项目计划于2022年4月底建成。项目成为广东省住房和城乡建设领域“两新”建筑工地党建试点项目。



深圳清华大学研究院项目效果图

### > 文体类

#### ● 大沙河文体中心项目，打造城市中心区级文体平台

大沙河文体中心项目主要设置羽毛球馆、篮球馆、乒乓球馆、游泳馆、剧院、图书馆和特色培训中心等群众文化体育活动基础设施，致力打造高质量的文化艺术交流平台，提升区域文化发展水平。项目计划于2021年底建成。



大沙河文体中心项目效果图

#### ● 龙华文体中心项目，打造生态有机的文体综合体

龙华文体中心项目主要设置体育馆、室外体育场、游泳馆、群团中心等群众文化体育活动基础设施，项目将满足市民日常文体活动及中小型赛事需求。项目处于幕墙施工阶段，预计于2022年初完工。项目荣获广东省房屋市政工程安全生产文明施工示范工地。



龙华文体中心项目效果图

### > 市政类

#### ● 罗湖智慧档案馆项目，打造智能化信息整合平台

深圳市罗湖区智慧档案馆项目主要为罗湖区档案局（馆）、罗湖区立档单位和社会公众提供全方位服务；对罗湖区档案馆资源总库进行统一规划，整合全区公共信息资源，实现智能化的档案信息资源共享服务和公共查询服务，为罗湖区经济社会发展作出贡献。项目已于2020年9月投入使用。



罗湖智慧档案馆项目实景图

#### ● 宝安机场门户改造项目，打造活力国际会客窗口

项目开展机场南路沿途机动车道和非机动车道进行绿化改造、园建铺装改造、高架桥刷漆亮化、人行天桥景观改造、下角山山体覆绿，实现门户区整体景观立体改造提升，致力打造“活力、创新、未来、生态”的国际会客窗口。项目于2020年10月完工，获得深圳市景观改造三年行动“十佳项目”。



宝安机场门户改造项目实景图

## > 景观类

### ● 盐田海滨栈道重建工程，缔造滨海城市空间活力纽带

项目全长约 19.5 公里，西起中英街古塔公园，沿着黄金海岸线，东至措仔角。秉持构建、贯通、激活、生态与防灾的理念，盐田海滨栈道将打造成为串联盐田独有的山海城港空间、滨海城市空间活力纽带、世界级的海岸线，为市民和游客提供一个更加安全、舒适、优质的滨海步行环境，提升盐田区的城市形象。项目已于 2020 年 9 月正式对外开放。盐田海滨栈道重建工程获大湾区城市设计奖。



项目改造前



项目改造后

#### 关键绩效



入库创新创业团队超

**500**家

成功对接产业资源的创新创业团队超

**100**个

润加速入选国家科技部火炬中心认定的国家级众创空间

广州润慧科技园成功入选第一批广州 5G 产业园

## > 助力产业发展

华南大区充分利用粤港澳大湾区地缘优势，拓展产业发展空间，打造润加速、润艺文化、润慧科技园等优质产业平台，聚合产业发展资源，服务粤港澳大湾区青年创新创业，推动湾区文化发展和交流，助力大湾区产业发展融合和转型升级。

## > 润加速，为湾区青年创业赋能

润加速创立于 2016 年，是服务港澳与内地青年创业的创新窗口，与香港、澳门的产学研投等头部机构保持紧密合作，聚焦智慧城市、大消费、科技金融、大健康四大赛道的创新项目，释放华润集团多元产业场景需求，搭建产学研合作平台，为湾区青年创业赋能。

### ■ 【案例】润加速培育人工智能行业创业独角兽

“极视角”通过润加速的帮助在华润置地、华润燃气、华润水泥、华润电力等四大上市公司落地开花，将图像人工智能算法与华润各行业领域进行深度融合，并获得华润资本的千万融资。极视角的团队也从 17 位港澳青年增长至 200 人规模，拥有大量算法工程师，打造了国内最大的人工智能视觉算法平台，目前已成为人工智能行业势头强劲的创业独角兽。



2020 年 11 月，润加速与香港商会在广西南宁合作启动 RUNHK 项目，获国家政协副主席梁振英主席亲临见证

## > 润艺文化，丰富湾区人文品位

华南大区为大湾区的艺术和文化团体供给优质演出平台，为公众提供有温度、深度、力度的文化产品，促进文化艺术与观众的交流与互动，完善大湾区文化生态圈发展，增强城市人文情怀，为建设宜居宜业宜游的优质生活圈作出重要贡献。

### ● 搭建艺文场馆

万象天地剧场

为广大深圳市民提供小而美、小而精的演出活动，致力于为亲子家庭、青年白领、企业机构及商业伙伴打造触手可及的艺术产品。打造自有文化品牌项目，围绕“万象戏剧节”“万象亲子戏剧季”“古典音乐翘楚系列”共计举办三百余场演出活动，活动接待超过 20 万人次，大力推动粤港澳大湾区文化发展。



万象天地剧场

位于深圳湾，外部环境连通中国华润大厦与深圳湾万象城，这座“隐藏”在湾区地标写字楼里的艺术中心，为产品发布、企业展示、讲座沙龙、圈层活动、艺术展览等体验式活动创造了可能，推动文化与相关产业融合发展。



中国华润大厦发布厅

● 打造文化品牌

汇聚戏剧界文艺大咖，呈现精彩动人的戏剧演出、新颖生动的剧本朗读、专业有趣的学术讲座、别开生面的表演工作坊，以及多场联结城市空间的艺术活动，为公众带来全方位、多视角、多维度的戏剧体验。全年共举办 68 场艺文演出活动。



2020 万象戏剧节开幕式

打造高品质亲子类艺术活动，万象天地剧场连续推出看 (watch)、玩 (play)、演 (action) 三系列艺术活动，为儿童文化艺术普及、传播及培育上提供优质平台与资源，助力深圳市建设儿童友好型城市。全年共开展 45 场演出活动。



2020 万象亲子戏剧季

以古典音乐为核心，积极与深圳交响乐团交流合作，打造场馆周中演出品牌，为音乐爱好者提供多形式、多类别的演出内容，对文化繁荣发展起到重要作用。全年共举办 15 场精品音乐会。



古典音乐翘楚系列

## 助力安居乐业

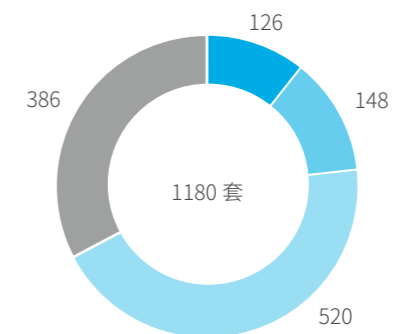
随着人口持续净流入，深圳住房供需不平衡、结构不合理、保障不充分等问题日益突出。华南大区响应党中央关于全面推进保障性住房建设的重大决策，积极参与保障性住房的开发建设，改善中低收入群体的居住条件，让人才住有所居、住有宜居，推动城市气质提升。

根据《深圳市人民政府关于深化住房制度加快建立多主体供给多渠道保障租购并举的住房供应与保障体系的意见》(深府规〔2018〕13号)，深圳将在 2018—2020 年建设筹集各类住房 42 万套，其中人才住房、安居型商品房和公共租赁住房不少于 25 万套。在“十三五”收官之年，华润置地华南大区为深圳市政府完成保障房供应目标贡献力量。2020 年，华南大区在深圳市 4 个项目中配建保障性住房，预计可提供保障性住房共计 1180 套。



深圳玺悦台实景图

### 2020 年保障性住房开发项目情况



■ 深圳玺云著 ■ 深圳万樾府 ■ 深圳玺悦台 ■ 深圳前海诚信三街项目

华南大区将人们对美好生活的需要作为出发点，强化产品质量管控，持续探索产品创新，致力打造更安全舒适的城市生活空间。

## 提升人居品质

华南大区以客户需求为导向，研发出景观“润享家 2.0”产品手册及标准化图册，从建筑规划布局到景观设计，形成幸福归家系统及美好生活空间 2 大景观价值体系，通过“总部引领—大区管控—城市公司执行”三级管理体系，打造品质人居，更好满足品质生活需求。

### 润享家景观标准化体系

#### 幸福归家系统

社区出入口



社区品质  
第一印象

归家园路



健康归家、品质  
归家、智慧归家

单元入户



打造温馨、友好  
睦邻归家终点站

#### 美好生活空间

花园式会客厅



打造社区、宅间  
及邻里会客空间

全龄活动场地



配置覆盖儿童到老  
年的全龄活动场地

分龄泳池



满足不同年龄  
段的运动需求

## 强化质量管理

华南大区严格遵循国家相关法律法规，落实华润集团及华润置地管理制度，严格执行产品质量管理要求，加强对项目质量的监督与管控，开展评估体系宣贯培训，推动项目互相学习交流，提升质量管理水平，致力为客户提供高品质产品。

### 住宅技术标准化

推动住宅技术标准化，涵盖建筑、结构、机电、室内、景观、门窗 6 大专业，统一规定住宅技术要求、材料选用、节点做法，针对各城市公司的差异给出相适应的技术要求和标准图集，从设计源头统一标准。

### 工程管理标准化

梳理项目关键管理行为动作，在大区范围内推行《华南大区工程管理规定动作实施管理办法》及相关实施指引和评分表，统一工程管理执行标准，提升开发项目整体管理水平。

### 工料规范标准化

实施标准化工料规范文件，规避因技术要求不统一、项目参与各方工程范围及内容不完整等造成项目无法顺利实施，进而影响项目质量情况的发生。

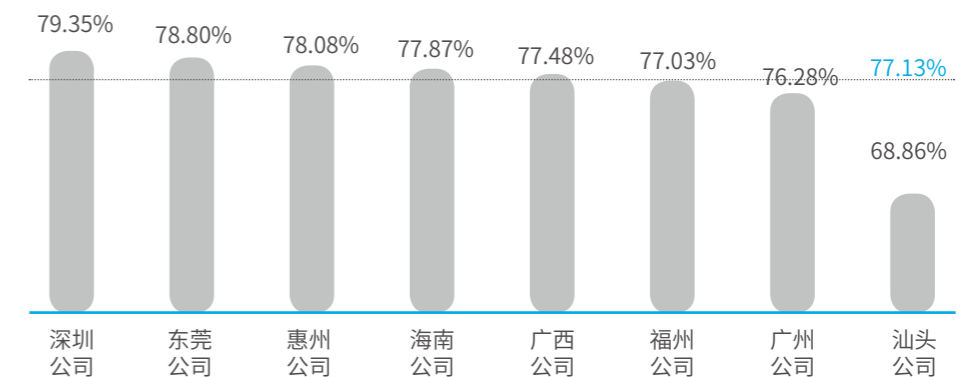
## 开展监察评估

华南大区持续引入第三方质量评估检查，加强质量监督，保障产品质量。

### 关键绩效

住宅项目质量过程检查：过程评估共 **156** 次，华南大区综合合格率 **91.47%**  
住宅项目质量交付检查：交付评估共 **27** 次，华南大区综合合格率 **77.13%**

### 城市公司交付质量合格率



## 【案例】员工参与验房活动，全过程参与质量检查

厦门公司开展“紫金山”“翔跃”计划验房活动，组织员工参与工程质量管理，从毛坯施工、精装修施工到交付业主全过程参与质量检查，针对工程施工的8个主要阶段进行质量风险控制，提前暴露项目的质量风险，提升员工质量意识。



员工参与验房活动

## 探索产品创新

### • 架空层空间价值探索，提升客户体验

结合项目室外配套空间小的特点和客户居住需求，挖掘架空层空间价值，植入儿童、老人、健身、邻里中心四个创新模块，设置儿童三大感官启迪及长者四大康复主题，优化客户体验。架空层创新已经转换成标准化要求，目前有5个项目正在落地。



儿童活动区域

#### 关键绩效

架空层创新

技术研发投入

115 万元

研发人员数量

19 人



#### 关键绩效

极小户型创新

技术研发投入

99 万元

研发人员数量

10 人



### • 极小户型创新研发，满足刚需客户奢侈诉求

开展《极小户型创新研发》课题研究，调研极小户型市场环境及客户生活场景，从市场及客户两个维度出发，从土地、城市、区域、客户、产品五个方面系统研究极小可能性，提出“1.5空间”理念，在有限面积内重新分配室内空间，研究“室内空间室外化”等，实现刚需客户的奢侈生活升级诉求。



极小户型室内图

### • 文化与科技创新融合，丰富城市艺文生活

润艺文化深度把握受众喜好，发展新型文化业态，推出沉浸式、解压式文艺演出及活动，引入新型科技创新产品，探索剧场新玩法，将文艺活动融入城市生活，吸引众多年轻群体的目光，为湾区文化发展与传播提供全新视角。



● 产业园区智慧服务创新，优化园区体验

润慧科技园以提升园区服务能力为基础，整合各项资源，运用物联网、大数据等技术，打造智慧化办公场景，为企业提供智能、便携的园区服务，提升智慧化体验，引领产业发展。



提供优质服务的

我们持续完善客户服务体系，深化客户全旅程服务标准，以客户需求驱动服务创新，注重客户隐私保护，引导客户负责任消费，致力让客户拥有满意的服务体验。

夯实服务基础

华南大区全面落地全周期客户风险管理体系，主动识别项目开发节点潜在客户风险并及时整改，持续深化客户全旅程服务标准，在销售、交付、维保、投诉、物业服务等客户触点统一服务语言，确保一线服务标准清晰、执行到位，提升客户服务体验。

● 服务质量保障体系

华南大区严格遵守《中华人民共和国消费者权益保护法》等法律法规，遵循《华润置地客户满意度调查管理规范》《华润置地客户投诉处理指引》《华润置地 CRM 客户信息提取管理规范》等多项内部制度，确保服务质量。

住宅板块

建立项目全周期风控管理体系及客户服务品质管理体系，将管理前置，开展风险预控，规范服务标准，将客户满意度纳入业绩考核，关注维修整改、投诉处理及物业服务满意度情况，保证客户服务品质。

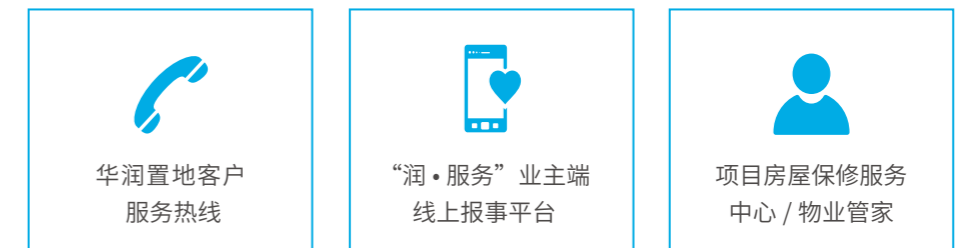
商业板块

通过标准制定、培训赋能，提炼触动顾客的 9 大关键时刻，输出图文并茂的服务标准，配套简单易懂的培训视频，促进标准落地；统筹举办第一届星级客服认证，打造优秀服务案例库并开展交流分享，形成体系内“比学赶帮超”的良好氛围。

响应客户诉求

华南大区通过多渠道倾听客户心声，及时响应客户诉求和建议，严格遵守投诉处理原则，以投诉处理能力与处理效率的双提升作为管理优化方向，持续提升客户体验。

● 投诉渠道



● 客户投诉处理

华南大区始终坚持客户投诉快速受理原则，工作时间接收到客户报事，需在 30 分钟内进行首次响应，48 小时内首次回复；客户报事关闭后，由华润置地客户服务热线进行 100% 回访，收集业主对投诉处理的真实评价。

关键绩效



## 推动服务创新



华南大区探索客户服务与互联网的融合创新，持续优化服务流程，提供智慧物业管理、透明物业服务及高增值物业服务方案，营造业主美好居住体验。

### ● 创新服务模式

推行疫情期间维保服务新标准——“零接触，心服务”，实现业主从报事到维修结束，全程与工作人员零接触，维修结束后对维修区域及入户动线全面清洁消毒，确保在严峻的疫情防控形势下服务不间断，让业主居住安心。

### ● 信息化建设

全面推行业主端智慧小程序【润·服务】，通过置地会微信公众号搭载小程序方式，实现线上查看新家进度、获取房屋交付信息、投诉/维修/咨询报事、实时获知处理进度等便捷服务，打造信息化、高品质、高标准的全新客户服务体验。

### ■ 【案例】创新智能置业平台

为了满足客户随时随地看房的需求，华南大区打造线上“营销中心”——华润售楼处，便利客户找房、买房，提升客户体验。



#### 最新权威信息一键获取

通过“华润售楼处”，客户可以随时随地查看目标城市及目标楼盘的各类最新信息，随时了解目标楼盘的动态。



#### 便利找房，随时看房

客户可以通过搜索、筛选等不同的方式找到自己的目标楼盘，在线咨询楼盘信息，置业顾问及时解答客户疑问；预约看房、专属置业顾问接待等智能化服务。

## 保护客户隐私

华南大区开展客户信息线上管理，各系统间数据自动同步，取消线下传递过程，避免信息泄露。根据岗位业务需求，实现严格的权限分级，权限申请多重流程把控，仅支持房间信息点对点查询，无客户信息下载功能，确保无客户信息泄露风险。

## 开展责任营销

华南大区倡导可持续消费，及时披露项目信息公示、价格信息公示等信息，组织开展工地开放日、交付预验收、成熟社区参观、精装修工艺及部件参观等活动，主动与客户沟通信息，为消费者作出理智消费决策提供参考。

● **项目信息公示**：在项目销售案场公示预售许可证、土地使用权、用地规划证、工程规划证、工程施工证、开发资质书、出让合同书、项目规划设计、红线内外不利因素提示、商品房销售管理办法等信息，向客户提供完整的项目信息。

● **价格信息公示**：对各项收费标准进行审批、报备并对外公示，销控房源公示与政府信息系统中公示情况一致。

● **客户风险提示**：对销售广告、宣传物料、样板间、沙盘信息、户型楼书、配套信息等进行规范管理，杜绝虚假宣传，警示客户潜在风险。

● **产品信息培训**：完善项目产品信息，定期对营销人员进行培训与考核。

● **销售维权渠道**：公示销售维权投诉电话，客户可随时反馈意见和建议。

● **工地开放日**：组织工地开放日，向业主阶段性开放施工现场，及时听取业主意见。

● **工程进度及时播报**：通过城市/项目微信公众号等新媒体渠道，及时进行工程进度播报。

## 收获客户满意

### 关键绩效

全年有效调研样本量

3875 个

客户忠诚度 81 分

同比上升 13.24 个百分点

客户满意度 88 分

同比上升 6.07 个百分点

全年开展会员活动

157 场

全年开展入户主动保养 /

便民类活动

65 场

覆盖 3.6 万人次

华南大区始终以客户满意作为服务准则，倾听客户心声，开展形式多样的客户关怀活动，持续开展第三方客户满意度调研，以各类专项满意度调研结果作为验证产品和服务质量的有效手段，促进产品和服务质量提升。

### 客户原声

“产品满意，房子质量好，服务挺到位的。销售跟我们沟通了很多问题，每个月会发送房子的进度。”

——东莞常平幸福里 1 期业主

“维修不错，有问题马上就来维修，房屋质量好，物业服务满意。”

——惠州小径湾花园 3 期业主

“小区的绿化满意，比如那些花草种的比较好，基本上有工人去清理去修剪，都长的比较好，感觉空气也比较好；物业这一块做的很好，每个节日都搞一些活动，有亲子活动能增进家人感情我感觉挺好；环境的清洁做的不错。”

——柳州凯旋门 2 期业主



集中交付提供验房师服务



业主参与交付仪式



汕头九里怡园亲子活动



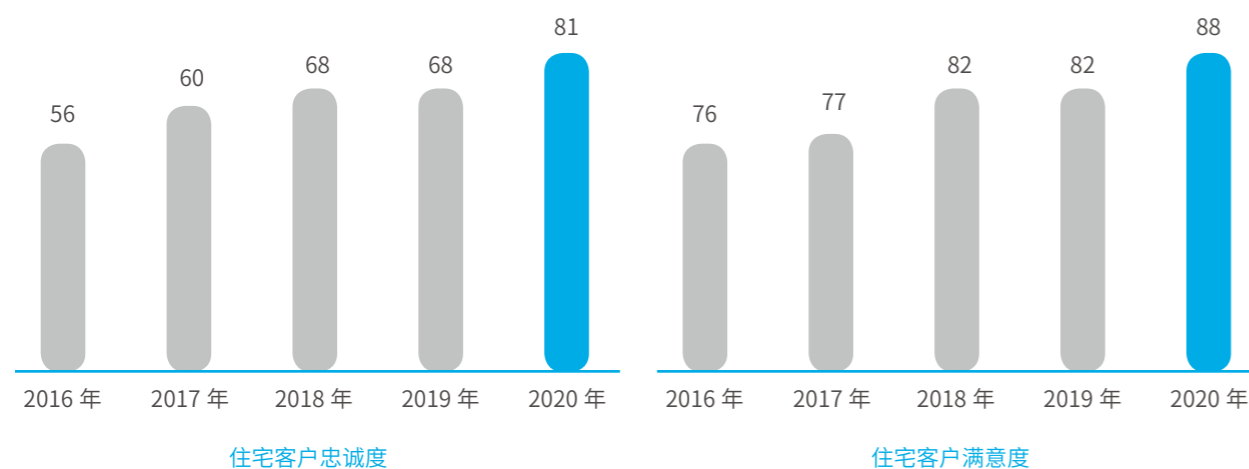
桂林中央公园跳蚤市场活动

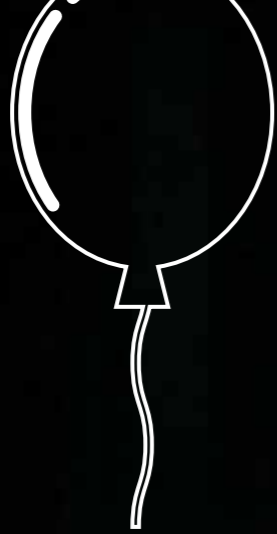
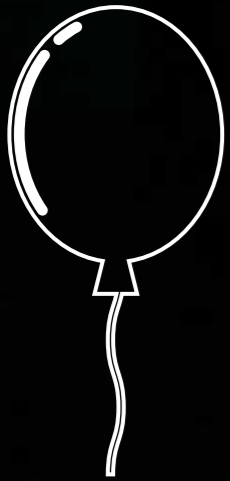


深圳华润城润府 1 期端午“赛龙舟”活动



中央公园第二届业主篮球赛





# 以人为本 关怀 为员工成长赋能



华南大区坚持以人为本的价值理念，重视员工权益保障，通过完善员工晋升机制、搭建员工成长发展平台、激发人才活力，积极为员工创造充分发挥才干的工作氛围和条件，携手员工共同奋斗、共同成长、共享发展成果。

# STORY

## 「一起见“圳”」 青春筑梦，与特区共成长



刘迪

自 2011 年 7 月毕业后经校招加入华润置地华南大区，于 2016 年底开始参与市政代建项目。在人才公园、东部海堤等市政项目的建设过程中，见证了城市生态环境的不断完善与提升。在工作中，从地产景观到市政公园、从园林工程到项目综合管理协调，过程中感悟及收获良多。所完成的项目有幸得到了政府部门、广大市民以及公司的认可，分别于 2018 年、2020 年两次荣获华南大区优秀员工。

十分有幸能投入到对这片生活过的土地的建设中，愿为其倾尽毕生之力。



张磊

2018 年入职华南大区城建事业部设计部，三个月后经公司领导点拨到项目上锻炼，借助海德三道景观改造从设计转型到工程。

2019 年负责大沙河生态长廊，从标段经理晋升为项目副经理；大沙河生态长廊成功开园后转战茅洲河碧道担任项目经理，历经 75 天奋战 2.1km 终让项目于 2020 年初顺利开放。

2019 年荣获华南大区优秀员工，2019 年 -2020 年连续两年荣获城建事业部优秀员工，公司为我提供一个很开放的平台，让我从工程小白转型到项目经理，培养锻炼我完成多个大型重点项目。



熊欣

自 2019 年从事片区统筹工作以来，深入推进后海中心区、东莞南城国际商务区等项目，深感“筑大城如烹小鲜”，看着规划蓝图快速落地实施，深感作为片区发展见证者、亲历者的责任。城市是个精密的系统，未来将继续做好营城的匠人。



刘克敏

参与南山医院项目四年，在国际诊疗中心建设过程中，见证了华润人创造的医院建设奇迹；在感染楼的交付过程中，见证了抗击新冠肺炎的华润力量。为自己作为华润的一员感到自豪，为自己有幸参与南山医院项目感到骄傲，将继续以自己的行动让深圳市民感受到“有华润，多美好”。



廖成飞

2014 年 8 月，深圳，入职华润置地华南大区深圳公司，银湖蓝山项目，从一砖一瓦到巍然耸立，华南大区 2017 年优秀员工的表彰，是肯定，也是期望，往后的日子里，保持最初的热情与激情，终将面朝大海，春暖花开。

2018 年 4 月至今，城市建设运营事业部，罗湖未来学校，蜕变从这里开始，这里有我，有我，还有他，故事由我们书写，带领项目从抗疫到红榜，再到省优，17 项奖项及多方肯定是我们的专属故事。2020 年 3 月至今，银湖未来及星园学校，多个项目，是责任，是担当，亦是成蝶前的破茧，少年的剑，心中的梦，一曲长歌是仰天大笑出门去，我辈岂是蓬蒿人的豪情。



钟南

加入华南大区三年来，通过深圳人才公园、大沙河生态长廊代运营项目的探索、积累、创新，用实际行动为公园品质运营注入活力，那些项目巡场和接待后走出的水泡，被小虫子咬满红包的腿和胳膊，被晒黑的皮肤都是作为美好生活创造者的光荣印记。



# 保障员工权益

## 合规雇佣

华南大区依据《中华人民共和国劳动法》等相关法律法规，制定了《华南大区薪酬福利管理规定》《华南大区招聘管理规定》等内部政策，逐步完善公司的人力资源体系和管理制度，反对强迫劳动、歧视及一切骚扰行为，全面保障员工在招聘、晋升、离职、工作时数、薪酬福利等方面的合法权益。

### 关键绩效

截至 2020 年末，华南大区雇员总数 **3105** 人  
女性雇员占比约 **37%**，女性高级管理人员（总监级别以上）占比为 **14%**  
全职雇员中年龄在 30 岁及以下的雇员占比 **32.9%**

## 多元共融

华南大区坚持人才多元化与共融发展，着眼全球招募创新人才，打造来自不同地区与民族的人才团队。我们平等对待每一位员工，包容员工各方面的差异性，反对任何形式的歧视，不因员工的民族、种族、国籍、性别、宗教、年龄、性取向、政治派别、婚姻状况等社会身份而影响录用、待遇、晋升等。

## 薪酬福利

华南大区长期秉承高绩效、高成长的组织管理原则和绩效文化，制定了完善的薪酬福利体系。

### 薪酬机制

根据《华南大区薪酬福利管理规定》，从激励性和公平性出发，公司对员工的薪金、福利、奖金、中长期激励等薪酬均订立明确的规章，按照薪酬水平市场化原则，提供行业内富有竞争力的薪酬。

### 福利体系

结合相关法律法规，及时了解员工的动态和需求，制定全面的福利制度，包括五险一金、法定节假日、住房福利等基本福利。同时，为员工提供福利年假、节日补贴、工会慰问、员工体检、商业保险等其他福利。

## 民主沟通

搭建基层员工与管理团队沟通交流平台，开展华南大区管理圆桌派——总经理面对面活动。通过员工交流会、文化建设等，拓宽内部沟通反馈渠道，听取员工心声和建议，增进管理团队与员工的沟通交流，提升员工凝聚力，培养员工的认同感和主人翁意识。



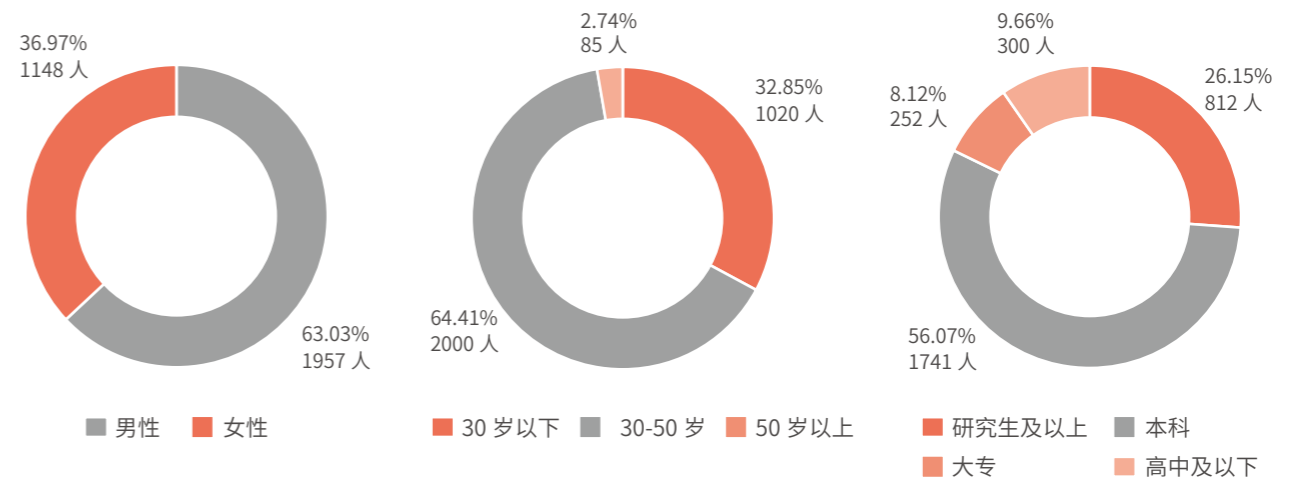
管理圆桌派—和领导面对面

### 关键绩效

新增应届毕业生 **112** 人  
包括营销管培生销冠生

## 创造就业

华南大区坚持尊重人的价值，开发人的潜能，升华人的心灵，从生活、情感和成长环节关爱和善待员工、为员工构建价值实现的平台，共享发展成果。我们奉行平等的劳动用工准则，持续打造活力、多元的员工队伍，为企业持续领跑提供有力支持。



我们依托自身经营发展需求，持续创造就业岗位。2020 年，华南大区招聘新员工 1065 人，较 2019 年增长 10.48%；其中校园招聘新员工 112 人，较 2019 年增长 28.74%；其中新入职正式员工仅 335 人，较 2019 年降低 65.25%，其他均为劳务派遣 / 外包编制。

# 守护健康安全

## 保障安全生产

华南大区高度重视员工及相关方人员安全与健康，加大安全生产投入，不断完善 EHS 管理体系建设，健全公司 EHS 制度，强化施工过程管控，对大区各单位安全与健康工作开展情况监督检查，持续提升大区健康与安全管理水平。

### ● 安全生产管理体系

华南大区从组织建设、目标与责任、监督检查、培训教育、风险管理、考核管理等方面建立并持续完善 EHS 管理体系。2020 年，华南大区积极落实集团 EHS 管理要素置地化要求，修订《华南大区 EHS 岗位责任制规定》等 6 份制度文件，新编《华南大区开发项目 EHS 重大风险预警管理规定》等 5 份制度文件，建立代建代运营业务全周期 EHS 管理体系，进一步规范要素型业务 EHS 管理。

### ● 安全应急管理机制

华南大区完善生产安全应急管理体系，建立健全自然灾害、突发公共卫生事件应急响应体系，发布《华润置地华南大区自然灾害应急管理工作指引》《华润置地华南大区突发公共卫生事件应急管理工作指引》。

组织开展 3 次强对流天气和 5 次台风自然灾害应急响应工作，自然灾害期间未发生人员伤亡、财产损失等事故事件，有效保障生产安全。



组织公司员工参与消防应急演练

### 关键绩效

安全生产投入

359 万元

未发生生产安全事故

员工伤亡人数为 0

发生相关方生产安全事故

2 起

造成死亡 2 人

### 关键绩效

开展应急演练

300 场次

演练参与

10984 人次

### 关键绩效

员工安全培训学时

29016 人·小时

相关方安全培训学时

77762 人·小时

### ● 安全教育与培训

华南大区以赋能提升为主题，针对不同岗位人员进行分级分类培训教育，开展了“百日安全培训”“组织能力提升月”等活动。

实现大区各领导岗位、专业岗位、职能岗位 EHS 教育培训全覆盖，并延申至项目相关方人员；培训内容涵盖安全领导力培训、开发项目专题培训、疫情防控培训等，全面营造良好的安全文化氛围。

## 职业健康安全

华南大区坚持倡导“快乐工作，健康生活”的理念，开展工间操、户外登高、送清凉等一系列的健康管理工作，促进员工身心健康，2020 年实现员工 BMI 正常范围比例提升 5% 的健康管理目标。

### ● 职业健康管理

发布《华润置地华南大区在建项目职业健康管理细则 (V1.0)》，对我方、相关方在职业健康管理方面职责、管理动作做了具体要求，以保障员工的职业健康。组织开展华南大区“职业健康保护，我行动”活动，利用海报、宣传展板等形式，大力开展职业健康宣传，并组织开展基层项目职业病防治专项检查。

### ● 关注身心健康

组织公司员工参加集团“润心坊”讲座，为员工身心健康提供咨询。每月组织开展工间操活动，共计组织开展 310 场次，7960 人次参加。

## 承包商安全管理

华南大区将相关方视同我方，明确建筑施工过程的安全责任，积极促进供应商 / 承包商 EHS 管理提升。发布《华南大区 EHS 积分制管理规定》，对相关方关键岗位实施积分制，触发对应分值，实施约谈、通报批评、更换、1 年内禁入华南大区等措施。开展 3 期优良供方项目经理培训，就大区合约体系安全文明施工关键要求、施工单位 EHS 管理履职要求、EHS 精细化管理要求等进行宣贯考核，培养一批熟悉华润 EHS 管理要求的供方项目经理。

### ■ 【案例】警钟长鸣，促进承包商保障员工安全

2020 年，广州公司佛山悦里二期项目发生相关方人员高处坠落事故 1 起，汕头公司华润中心三期项目发生相关方人员起重伤害事故 1 起。事故发生后，华南大区迅速启动应急响应，指导项目部开展事故处理应急，做好事故善后工作。华南大区立即召开 EHS 条线专题会议，对事故进行通报和警示教育，下发《关于加强 EHS 管理工作的紧急通知》，通报 EHS 事故事件，要求各单位、各项目吸取教训，提高 EHS 管控意识和管控水平，贯彻执行 EHS 提升和改进举措，切实保障相关人员健康安全。

# 助力员工发展

## 搭建培训体系

我们重视对员工的培养，建立多角度、全方位、立体化的培训体系，为员工提供富有价值的培训课程与丰富的学习机会，帮助员工提升自我能力与素质。2020年，华南大区重新梳理培训体系，在通用类、专业类、管理类培训的基础上，重新划分面向关键人群的项目类培训及管培生培训，建立项目条线关键人才及管培生的系统性发展通道。

通用类培训	专业类培训	管理类培训	项目类培训	管培生培训
华润大学 - 华润之道培养项目		置地学院 - 华润置地专业之道、新任经理人、高层领导力发展项目		
润新大讲堂	面客行动 - 营销轮岗	管理工坊培养项目	项目总及后备人才培养项目	未来之星三年培养项目
	面客行动 - 客关轮岗			
	投资条线研修班	中层领导力发展项目		
	生产条线研修班			
华南大讲堂	营销条线研修班	新经理培训项目	项目总及工程负责人储备竞聘	未来之星青年英才计划
	职能条线研修班			
	城更条线系列培训	新羽计划人才培养项目	工程总监培养项目	销冠生培养项目
	城建条线系列培训			
课程开发与讲师认证		标准化培训操作指引	培训后评估 (供应商、讲师)	知识地图
年度培训需求调研及年度培训计划制定		人才盘点	培训信息化管理平台 (华润大学 app 及后台管理)	

## 畅通晋升渠道

根据《华润置地华南大区员工晋升管理办法》《华润置地经理人选拔任用管理规定》，畅通管理序列和专业序列“双通道”支持员工成长，通过带岗人制度、轮岗制度、内部人才流动、内部竞聘等支持员工成为优秀的管理人才和专业人才。2020年，华南大区约25%员工（经理人除外）获得晋升。

## 满意度与敬业度

长期以来，华润置地委托第三方机构进行员工敬业度调研，并组织公司员工、各部门与管理层对调研结果进行研讨，制定并实施改善计划，优化人力资源管理工作。

### 关键绩效

员工整体敬业度达 **84%**

满意度达 **87%**

敬业度得分高于地产行业 **7** 个百分点

连续多年成为行业标杆

# 悉心关爱员工

## 困难员工帮扶

华润置地设立了员工关爱基金，工会组织给困难员工及时送上帮助。2020年，华润置地基层员工关爱基金共计帮扶华南大区员工2人，帮扶金额共计3.7万元人民币。

## 工作生活平衡

华南大区2020年举办全民健步走、篮球嘉年华、员工开放日、徒步等活动，鼓励员工劳逸结合，让员工快乐工作，健康生活。

### • 润马会

华南大区现有分会20个，覆盖人数1800余人。2020年润马会组织“润跑十月献礼华诞”、开展接力公益跑活动等大型赛事近10场，全年参加马拉松跑步总人数达760余人次，完成半马人数623人次，完成全马人数137人次，极大促进员工健康体质提升。



润马会

### • 多元活动



员工足球活动



员工羽毛球活动





# 绿色发展

## 为宜居城市赋能

减少温室气体排放、应对全球气候变化、保护生物多样性需要全人类共同努力。  
华南大区不断完善环境保护管理体系，深耕城市生态治理，广泛推广绿色建筑，为实现“双碳”目标贡献智慧和力量。

## 「一起见“圳”」

打造生态长廊，让人与自然和谐共生



作为城市投资开发运营商，华南大区聚焦城市生态治理，在深圳建设“千园之城”、黑臭水体治理、治水治产治城融合等方面积极作为，深度参与城市生态环境的保护与治理，打造优质生态公共空间，激活城市绿色生态活力。

### “碧一江春水、道两岸风华”，谱写治水治产治城新篇章

“恶臭熏得开不了窗，从河边走过都要捂着鼻子。”随着深圳经济的高速发展，茅洲河水污染问题日益突出，水体黑臭不堪，河道底泥如柏油，这条深圳第一大河，竟曾是这座城市最长的“伤疤”。如何让茅洲河实现从“墨汁河”到“生态河”华丽转身，成为摆在城市建设者面前的一道生态治理难题。

公司一直在思考，如何让城市与自然重新产生链接？在茅洲河碧道项目中，华南大区在全力做好治水工作基础上，有序清退一批“散乱污危”产业，结合治产开展碧道建设，以优越的生态资源招引创新产业入驻，推动实现一河两岸及周边环境提升、空间优化、产业升级，城市伤疤终被抹去，水碧岸美的茅洲河碧道惊艳亮相，成为治水、治产、治城相结合的典范。



茅洲河治理前



茅洲河治理后

### 让“水城人共融共生”生态长廊，留住悠悠乡愁

赛艇划过大沙河，碧波微荡，昔日让人“掩鼻而过”的河道重焕新生。河道重新融入城市，连接起周围社区，打破人与河流的距离，成为市民休闲好去处。

大沙河生态长廊项目中，华南大区项目团队在前期组织专业生态团队，对大沙河沿线动植物品种及栖息地情况进行实地调查，制定科学的景观生态策略，对沿岸主要乔木地被等进行梳理保留，清理外来入侵物种，在适合的区域构建生态型栖息地植物空间，确保原有物种得到合理保护与利用，并通过在沿河长廊中设置生物通道、喂食区等多样化生态互动区，建设极具特色的儿童教育湿地等场所，让公众在自然探索、观赏游玩中增加对动植物资源的了解将河流重新带回城市和生活之中，成为市民大众骑行、徒步、亲子休闲、交流聚会的好去处。大沙河生态长廊项目荣获 2020 年 ULI 亚太区卓越奖。



大沙河生态长廊龙舟邀请赛



治理后的大沙河

### 全国首个人才主题公园，让人与自然、城市和谐共生

作为全国首个以“人才”命名的主题公园，设计上从“人才赋予公园灵魂，公园彰显城市精神”的理念出发，按照“一湖一岸四轴”思路规划建设。园内，人才元素与自然景观有机结合，处处体现人文底蕴；园外，人才元素向滨海周边延伸，结合城市街区特色，处处体现人文关怀，营造公园与城市交相辉映、人才与城市共同繁荣的文化氛围，提升整体城市公共空间体验。

华南大区作为代建代运营方，创新运营团队深度参与项目设计建设的工作方式，通过前置规划后期运营方案，量身打造项目亮点，与政府共同探索市场化政企共建共营模式，开创城市公园市场化运营新模式。投入运营后，“世界环境日活动”“地球一小时活动”“全国节能宣传周和低碳日活动”“河未来·益起行”等环保活动，已成为全国示范性公园类展示项目标杆。



深圳人才公园实景图

## 开展环境管理

华南大区注重减少自身经营活动对环境造成的影响。我们严格遵守《中华人民共和国环境保护法》等法律法规，严格执行《华润置地节能减排管理规范》《华润置地污水排放管理规定》要求，制定《华润置地华南大区节能减排管理规定》《华润置地华南大区节能减排管理工作监督检查办法》等规范性制度，为绿色低碳运营与生态环境保护的有序开展奠定良好基础。

我们根据《中华人民共和国环境影响评价法》及相关法律法规，对新建项目开展环境影响评价。从项目对水环境质量、环境空气质量、土壤环境质量、声环境质量的影响等维度进行评估，针对居民住宅区、水源地、风景名胜等不同的环境敏感点，设定不同保护目标，落实各项污染物的防治措施，减少新建项目对环境的影响。

### 关键绩效



环保投入总计约 **160** 万元

建筑施工项目环评达标率达 **100%**

对环境及天然资源造成重大负面影响事件 **0** 件

## 绿色建筑设计

华南大区秉承“绿色发展 为宜居城市赋能”的理念，严格落实《绿色建筑评价标准 GB50378-2019》新国标及《华润置地住宅施工图设计技术标准-绿色建筑专篇(2019版)》、《华润置地销售物业绿色建筑管理规定(2019年版)》《华润置地绿色健康建筑技术操作参考指引(设计阶段)<2019年修订版>》，严格把控建筑从设计到运营全生命周期的环保管理，让建筑与自然真正实现和谐共生。

### 关键绩效



获得绿色建筑认证项目 **19** 个

获得绿色建筑认证的建筑面积达 **354.35** 万平方米

其中，居住建筑绿色认证面积为 **272.46** 万平方米

约占全部认证建筑面积 **76.89%**

## 推广绿色建造

### 2020 年华润置地华南大区获得绿色认证项目

项目名称	产品类型	绿建认证类型 / 星级	认证面积 / 万平方米
南宁华润佳城五象中心一区——二十四城（二期）	住宅	广西省绿建二星	19.47
华润小径湾花园观海轩（21-30 栋及地下室）	住宅	广东省绿建二星	21.16
华润广州增城三联村项目 082 地块项目（1~17# 住宅楼及地下室）	住宅	广东省绿建二星	36.32
润平悦云台	住宅	广东省绿建二星	5.16
华润小径湾花园后勤区 2 栋	公寓	广东省绿建二星	2.80
汕头华润中心二期	商业、办公	广东省绿建一星	47.31
福华润润紫云府	住宅	福建省绿建一星	17.60
润石柏宁花园	住宅	广东省绿建二星	16.88
福州华润万象城三期	商业、办公、公寓	福建省绿建一星	31.78
广州花都区凤凰路地块二 B 区	住宅	广东省绿建二星	12.44
佛山南庄华润项目 1~4# 楼及地下室	住宅	广东省绿建一星	6.13
华润小径湾花园悦海（1-40 栋）	住宅	广东省绿建一星	6.10
榕江悦府一期	住宅	广东省绿建二星	20.70
横琴万象世界一期	办公	广东省绿建二星	12.40
横琴万象世界二期	办公	广东省绿建二星	40.08
华润城润府三期	住宅	深圳铜级	30.90
广州白云新科村琴星小学地块	住宅	广东省绿建二星	4.02
华润广州增城三迳村 029 地块项目	住宅	广东省绿建二星	11.50
桂林华润中心项目南区（B17-2-2 地块）6~8 住宅楼	住宅	国家标准绿建一星	11.60



### 华润小径湾花园悦海（1-40 栋）

#### 节能指标

绿地率：32.80%

建筑节能率：55.43%

可再生能源提供热水比例：100%

可再利用可再循环建筑材料用量比：6.30%



### 横琴万象世界二期

#### 节能指标

绿地率：30%

建筑节能率：50.10%

非传统水源利用率：61.79%

可再利用可再循环建筑材料用量比：10.72%



## 应用装配式建筑

装配式建筑能够有效降低建造过程中的能耗、物耗，是建筑行业践行绿色发展的重要实践。华南大区以国家装配式建筑评价标准为引领，积极推广装配式建筑，通过标准化设计、工厂化生产、装配化施工、信息化管理，全面降低环境影响，推动建筑产业化变革。

### ■【案例】惠州首个装配式建筑住宅项目

惠州曦江润府二三期项目是惠州市首个装配式混凝土住宅建筑，建筑高度最高达 137.97 米。项目采用预制外墙（凸窗）、预制空调板、预制叠合楼板和轻质内隔墙条板等多类型构件，平均构件预制率超 50%，装配率超 35%。项目结合华润置地精细化管理要求，利用“工程云”管理平台，在安全及质量上实现设计标准化、生产工厂化、施工精细化、装配式构件管理系统化、质量管理可视化、质量效果数据化“六化”要求，推动住宅项目向高品质和绿色化发展。



惠州曦江润府项目效果图

### ■【案例】海南首批装配式建筑住宅项目

海口润山府项目是华南大区在海南的首批装配式项目之一，项目总建筑面积 25 万平方米。项目采用预制楼梯、阳台、叠合楼板、轻质内隔墙板等多类型预制装配构件，装配率超过 50%。同时，采用日式精细化管理模式，结合智慧工地建设，大穿插施工提效，全面提升施工质量和绿色化程度，致力于打造海南省级标准化示范观摩工地。项目计划从 2021 年 6 月进入装配式施工阶段。



海口润山府项目效果图

## 绿色文明施工

华南大区在施工过程中综合考虑对环境和周边社区的影响，注重对扬尘、施工噪音的管理，围绕节材、节能、节水、节地与资源循环利用，将绿色文明施工理念内化于心、外化于行，努力营造干净、整洁、舒适、安全的施工环境。

### 扬尘治理

- > 加强施工过程管理，严格落实“施工现场 100% 围挡、散装物料堆放 100% 覆盖、出入车辆 100% 冲洗、施工现场路面 100% 硬化、渣土车辆 100% 密闭运输、拆迁工地 100% 湿法作业”“六个百分之百”要求。
- > 施工现场实行湿法作业，配置围挡水喷淋、塔吊水喷淋等扬尘控制设施；针对土方等扬尘重点作业，及时采用环场喷淋系统、防尘雾炮等措施降低扬尘。
- > 项目出入口安装车辆自动冲洗装置，避免泥土带出场外；主要道路进行硬化处理，有效杜绝扬尘污染。

### 噪声防治

- > 试点开展附着式升降脚手架隔音屏、吸音围挡、钢筋加工棚吸音屏等措施，降低场界噪声。
- > 新开项目桩基施工均采用静压桩机等低噪声施工工艺，从噪声源头进行控制。
- > 制定夜间施工噪音控制措施，合理安排夜间施工时间及产生噪声工序、设备。
- > 海口华润中心噪声治理试点项目通过系统分析项目面临内外部噪声风险、编制实施方案，采取技术和管理措施，开展现场噪声监测，加强对外沟通等，实现敏感区域噪声均值从 61dB(A) 降至 53dB(A)，效果明显。华南大区结合实际情况，积极将噪声治理经验推广至不同项目中。

### 节约水资源

- > 设置雨水回收系统，回收雨水经收集、沉淀后用于现场湿法作业、混凝土面养护、车辆及设备清洗等。
- > 开展节水宣传，办公区、食堂、卫生间推行感应节水器具，喷淋系统加装定时器等措施。

### 污水处理

- > 在建筑工地现场设置洗车台、排污沟和三级沉淀池，在临建生活区设置沉淀池、隔油池和化粪池，确保施工污水和生活污水达到排放要求后排放。

### 节约能源

- > 推广太阳能照明，采用 LED 照明灯、节能灯替代传统照明。
- > 在塔吊等大型灯具开关箱内设置定时开关，及时关闭照明灯具，节约用电。

### 节约材料

- > 鼓励施工项目废弃材料循环利用，推广使用铝模板、附着式升降脚手架等施工工艺和器械，减少木模板、钢管等材料使用及废料产生。

### 建筑废弃物处理

- > 按照“分类收集，分仓堆放，分别清运”原则，实行建筑垃圾和生活垃圾分类清运、统一处理，灯管、电池等危废品交由专业第三方处理或回收。
- > 回收利用渣土、废砂浆等可回填利用的建筑垃圾。

### 垃圾分类

- > 在建筑工地现场设置垃圾分类回收专区。



生活垃圾分类处理

### 节约土地资源

- > 我们严格遵守《中华人民共和国土地管理法》等各项土地开发法律法规，使用 BIM 技术提前策划模拟，结合节约用地的理念优化施工现场，避免重复布局；施工过程中合理码堆各类建筑材料，节省施工用地。

## 保护生物多样性

华南大区坚持将绿色发展贯穿项目规划、开发、管理、服务全过程，充分考虑水源涵养、水土保持以及生态恢复与治理，关注动植物多样性保护，最优化利用项目所在地自然和人文资源，努力实现开发建设与生物多样性保护并重。

#### 开展绿色规划

设计初期，设计师到项目地亲自评估，了解生态现状，圈出具有保留价值的植被和特色地貌，通过测绘结合在总图设计中，确保原生植被及特色地貌得以保留，在最大化保护生态环境和最优化开发利用生态资源之中找准平衡点。

#### 打造低干扰生态景观

在特殊地块设计中，因地制宜设计架空栈道、挑台、观景台等，让游人既有舒适的活动空间，又能在底部留有足够覆土让植物更好地生长。

#### 保护原有植物

注重对开发区域内原有的自然植被的保护。大冲旧改项目中，通过修改塔楼设计位置，缩小地下室范围，对古榕进行台风紧急扶正抢救等，对原有 2 棵 300 年树龄的古榕树进行保护。

### ■【案例】在西丽生态公园，遇见生物多样性之美

西丽鸡公山地块周边曾经主要是工业园区。随着城市急速的规划开发，公园内植被品种单一杂乱，既没有动植物适宜的栖息地，且大部分空间高差陡峭，适合公园活动的空间非常有限，反而成为生态隐患区域。如何在开发建设中有效修复并保护公园内原有生态，让公众在自然轻松的环境中感受并了解保护生态的可持续理念及实在的行动，成为项目开发中需要解决的问题。

设计上，尽量尊重场地特质、自然地貌和生态系统。南山西丽的荔枝是当地有名的特产，项目地中有一片长势良好的荔枝林。设计团队以荔枝为主题，在整体保留荔枝林的基础上，林下采用透水材质铺装，让人可以在盛夏中依然感受密林下的习习凉风。林外，利用场地高差，设置观景休闲平台，让人可以在高处观赏荔枝林自然的景致。功能建筑上，将建筑“嵌入”自然地形中，以绿化屋顶将山坡石壁与草坪活动区融合。在山顶打造天空栈道及玻璃观景平台，将人行的动线抬升，剥离山地的地面，既能保护山顶的自然植被与地貌，减少人的行为对自然的干扰与破坏，同时提供更加开阔舒展的步行体验。灯光照明上，在满足夜间公园活动功能的前提下，合理控制非活动区域的景观照明，减少人工光线对动物的干扰。



西丽生态公园实景图

### ■【案例】避免侵占生态红线，守护自然保护区

2020 年，海南万宁华润九里一期项目 6 宗土地涉及占用万宁茄新省级自然保护区实验区 15.88 公顷。华南大区高度重视，立刻开展独立事件调查工作，严格落实 2020 年 10 月《海南省贯彻落实中央第三生态环境保护督察组督察报告整改方案》整改要求。事后，华南大区开展学习习近平总书记关于生态环境保护重要论述，增强环保意识，落实土地合规排查和获取土地的审核要求，避免再次发生侵占生态红线或自然保护区等环保事件发生。

# 绿色融入运营

## 关键绩效

全年碳排放总计  
**48558** 吨

## 开展节能降耗

华南大区持续推动能耗能效管理平台建设，开发业务能耗数据全部上线，每月开展电力、汽油、柴油、天然气、热力等能源消耗数据收集，实现能源的可管可控。全年开展节能减排改造项目 5 个，涉及养护及施工用水二次回收再利用、节能照明及自动控制系统应用等。

能源类型	2020 年	占比
电力消耗 (万千瓦时)	5371.70	99.48%
汽油消耗 (吨)	32.36	0.21%
柴油消耗 (吨)	5.65	0.04%
天然气消耗 (万标准立方米)	2.60	0.28%

## 应用可再生能源

再生能源包括太阳能、水能、风能、生物质能、波浪能、潮汐能、海洋温差能、地热能等。华南大区在开发业务中推广使用太阳能，通过在施工现场及办公区设立太阳能照明，减少电能消耗。

## 减少废弃物排放

华南大区积极响应国家减废要求，深入研究地产开发业务中废弃物产生的全过程，借助资源化措施，减少废弃物的产生，减少对环境的影响。

### 危险废弃物管理

开展企业危险废弃物产生及处置情况排查，督促相关方通过第三方处理机构合法处理矿物油等危险废物。

### 生活垃圾管理

下发《关于推动华南大区开发项目实施生活垃圾分类管理的通知》，先试先行推动开发项目垃圾分类管理，提高废物利用率。

## 水资源循环利用

推动养护及施工用水二次回收再利用项目，通过将施工养护等施工用水回收再利用，提高水资源利用率。

## 关键绩效

共召开 Rmeet 云视频会议约

**40000** 场

节约纸张打印约

**20** 万张

## 倡导绿色办公

华南大区推广低碳、适度、简约的办公理念，将环保节约落实到工作中的方方面面，全面推广 Rmeet 云视频会议系统，打造绿色低碳的办公模式，降低运营成本、提升工作效率。

应对全球气候变化的冲击与影响需要全人类共同努力。华南大区把节能减排目标纳入年度考核，常态化开展碳资产盘查工作，为减缓气候变化贡献力量。

### 制定年度考核目标

将万元营业收入（可比价）综合能耗、万元增加值（可比价）综合能耗同比下降 1% 作为企业运营考核指标。通过科学、有效的目标管理，降低企业能耗水平。

### 开展碳资产盘查

坚持每季度开展碳资产盘查工作。2020 年，华南大区碳资产排查结果分析发现主要排放源是电力和天然气，四个季度的碳排放量分别为 9666.32 吨、10292.30 吨、17863.33 吨、10737 吨。具体电力和天然气占比如下：

季度	电力消耗占比情况	天然气消耗占比情况
第一季度	98.59%	1.23%
第二季度	99.75%	0.22%
第三季度	99.72%	0.21%
第四季度	99.44%	0.27%

# 应对气候变化

## 关键绩效

万元营业收入（可比价）综合

能耗下降 **23** %

万元增加值（可比价）综合

能耗下降 **24** %

# 延伸绿色足迹

华南大区倡导绿色低碳的生产生活方式，持续举办或参与各类环保公益活动，号召全体员工和公众参与到保护生态环境的行动中，形成广泛的环保共识。

开展“凝心聚力·全民冲刺”华润置地华南大区全民线上健步行活动，近 4000 名华南人，在 50 天的挑战里，行走 358882384 步，约等于 211107 公里，相当于绕行地球 4 圈，身体力行环保助力。

5G

伙伴共赢  
为持续发展赋能

华南大区始终致力于构建公平、透明、健康的合作关系，积极加强与政府、企业、供应商等伙伴的沟通、交流与合作，为推动行业发展输出经验与成果，汇聚多方资源和力量，实现优势互补、互惠互利、共赢发展。

# STORY

「一起见“圳”」

数字赋能，服务产业发展



## 润慧科技园：华润置地首个智慧物联产业园，为数字产业赋能

广州润慧科技园是华南大区打造的首个智慧物联产业园，构建以 5G 与新一代通信技术应用、信息化应用创新为核心的智慧物联产业生态圈，为区域经济转型发展贡献力量。

产业导入方面，园区聚焦 5G、信创两大产业领域，一期已进驻龙芯中科、粤通院、捍御者科技、亚信科技、华润电力、雷尼绍、润联科技等一批高新技术企业、战略发展产业，携手合作伙伴构筑 5G 与信创产业生态圈，二期将在 2021 年整体开园。

产业服务方面，园区提供体系化、专业化、全周期的产业服务体系，从市场、资金、技术、人才、影响力等方面助力入园企业发展。同时，园区引入国家级众创空间、华润置地旗下产业加速器——润加速，链接全球范围内大型企业、高校、基金等资源，为园区企业提供技术应用场景、产业对接、创新活动、投融资等一系列对接服务。通过打造智慧园区系统，实现园区生活、企业服务的智慧化、线上化，提供智慧型服务体验。

2020 年

共举办数字经济产业活动 **14** 场

预计整体开园后，引入孵化创新团队 **90** 家，引入培育国家高新技术企业 **25** 家

引入转化 5G 及新一代通信技术应用产业上下游企业超 **300** 家，获得广州市首批 **5G** 产业园认证





# 稳健合规运营

## 关键绩效

组织召开股东会、董事会  
**29**次  
比2019年增加**20%**

形成股东会、董事会决议文件  
**249**份  
比2019年增加**50%**

## 关键绩效

全年提出审计建议  
**729**条  
审计整改完成率达  
**98.97%**

## 关键绩效

风险宣贯培训覆盖逾  
**623**人次

## 规范公司治理

### ● 董事会治理

华南大区持续优化公司治理机制，发布《华润置地华南大区合作项目股东会、董事会、监事会组织指引》及股东会、董事会文件范本，规范下属公司股东会、董事会组织流程。

### ● 合规管理

华南大区严格按照《华润（集团）有限公司合规管理制度》《华润置地须予公布交易合规管理细则》《华润置地关联交易合规管理细则》《华润置地内幕信息合规管理细则》《华润置地 EHS 法律法规合规管理指引》等制度，落实合规经营责任，遵守合规事项审批流程，严格遵守上市公司信息披露程序，组织开展合规检查，保障企业持续健康发展。

### ● 内部审计

华南大区遵循国家相关法律法规及华润集团内审内控相关工作要求，完成年度领导人员经济责任审计，提出审计发现及管理建议 139 条；开展主责主业关键环节、营销、合约、工程条线专项审计，提出审计发现及管理建议 590 条。

针对内外部各类审计发现的问题，华南大区坚持立行立改，通过完善制度流程、固化岗位责任、严肃问责追究、加强宣贯培训等建立审计整改长效机制，提升内部控制有效性。

## 加强风险管控

### ● 设立风险防控委员会

华南大区创新设立大区风险防控委员会，由法律合规部牵头、14 个业务部门协同共建，综合运用业务和法律手段，最大程度减少诉讼纠纷，做到重大风险早期能识别、中期能跟踪、尾端能解决，实现“少发案、能控案、善结案”。该机制施行以来，共排查 3 大板块重大法律风险 19 个，推出 9 大风控举措，组织风控培训 11 场，全面提升员工风控意识。



### ● 强化过程性管控

华南大区内部审计积极尝试向事前、事中审计监督转型，针对重大经营事项、重要管理制度的制定过程，提出风险提示意见逾 77 条。开展风险宣贯培训 6 场，推动大区风险管控文化建设。

## 打造“廉洁置地”

华南大区严格遵守防止贿赂、勒索、欺诈及洗黑钱等国家相关法律法规及华润集团廉洁从业相关内部政策，为公司健康发展保驾护航。

### 开展廉洁采购

所有招标采购工作依照“合法合规、透明公开”原则开展，将《阳光宣言》《合作方廉洁协议》作为招标文件附件，与中标单位签订《廉洁协议》，明确公司及投标单位的廉洁要求及主张。

### 打造廉洁宣教新窗口

创建“清廉华南 CR LAND”微信公众号，在重要节假日期间发布推文、做好纪律提醒。将廉洁理念与社会热点结合，先后发布《追忆屈原，莫忘廉洁》《520，我爱廉》等特别推文，营造风清气正的工作氛围。

发布《华润置地华南大区廉洁文化示范点建设规范》，围绕有氛围、有目标、有策划、有防控、有载体、有表率、有宣传、有检查、有成效，建设华南大区廉洁文化示范点。

### 开展廉洁警示教育

通过大讲堂、“润泽华南”微课堂、专题教育等方式开展警示教育，用身边事教育身边人，用鲜活案例警醒关键岗位同事。组织新晋干部履职廉洁谈话、新入职员工谈话，开展纪检系统专业培训，提升员工廉洁从业意识与能力。

## 保护知识产权

华南大区严格遵守《中华人民共和国商标法》《中华人民共和国广告法》《中华人民共和国商标法实施条例》等法律规范要求。及时了解业务部门需求，申请相关商标注册，对已注册的商标进行监测，全方位保护公司无形资产。此外，2020 年华南大区全力配合集团开展“万象城”商标诉讼维权案件证据收集工作，及时提供详实的维权资料。

## 反不正当竞争

华南大区严格遵守《中华人民共和国反不正当竞争法》等有关防止不正当竞争的法律法规，倡导合作共赢的可持续发展模式，严守行业规范，倡导公平竞争。通过定期组织相关培训，加深员工对反不正当竞争及建设工程、招投标等相关法律法规的理解。实践中，在处理与客户、供应商、竞争对手关系时，坚持公平交易，严格遵守法律法规和相关内部规定，反对一切不正当竞争。全面落实阳光采购、责任采购，构建规范、公正、透明的招采体系，设置多种举报渠道，严防商业贿赂等不正当竞争。

## 关键绩效

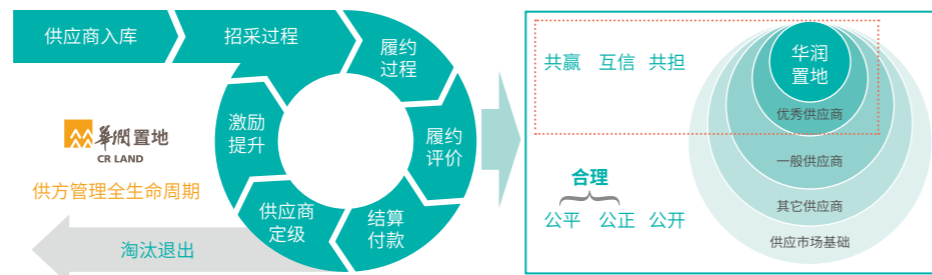
全年开展廉洁教育  
**156**场次  
覆盖**9289**人次

## 关键绩效

发生不正当竞争的诉讼案件  
数量**0**起

# 促进供应链履责

华南大区致力于供应链生态建设，基于华润置地采购体系，对供应商管理全生命周期进行跟踪、评价，提高供应商产品质量与服务能力，在互利共赢中更好地为人们追求美好生活服务。



## 规范采购

### 加强供应商管理

实施供应商分级管理，从履约、质量、EHS三个维度对供应商履约进行动态监督，每年依据动态履约得分将供应商评定为ABCD四个等级，其中AB级为优良供应商，D级为限制合作、禁止投标供应商。对A级供应商给予履约奖励金等奖励措施，D级供应商实行复评和清理机制。

### 提升供应商能力

举办“同行伙伴计划”培训班，对华南大区在建项目的总包、精装、幕墙、门窗及机电专业供应商共计205名项目经理开展培训与考试认证，综合合格率为87.31%。

### 提高供应商满意度

提供疫情复工补贴激励，支持供应商复工复产；完善合同文本标准化和保险理赔制度，保障双方利益；加快变更、重计量及合同结算效率、工程尾款支付等，全面提升供应商满意度。

## 保障农民工权益

华南大区各城市公司、事业部建立《农民工欠薪跟踪处理机制》，坚持欠薪拖欠零容忍，硬考核，保障农民工工资“零拖欠”。做好年底款项支付工作，及时、严格按照各合同要求以及项目实施进度确认工程产值并及时支付农民工工资，不得拖欠、超付；做好各总包/指定分包单位沟通协调工作，督促其及时支付农民工工资。

供应商数目

761家

供应商经济合同履约率

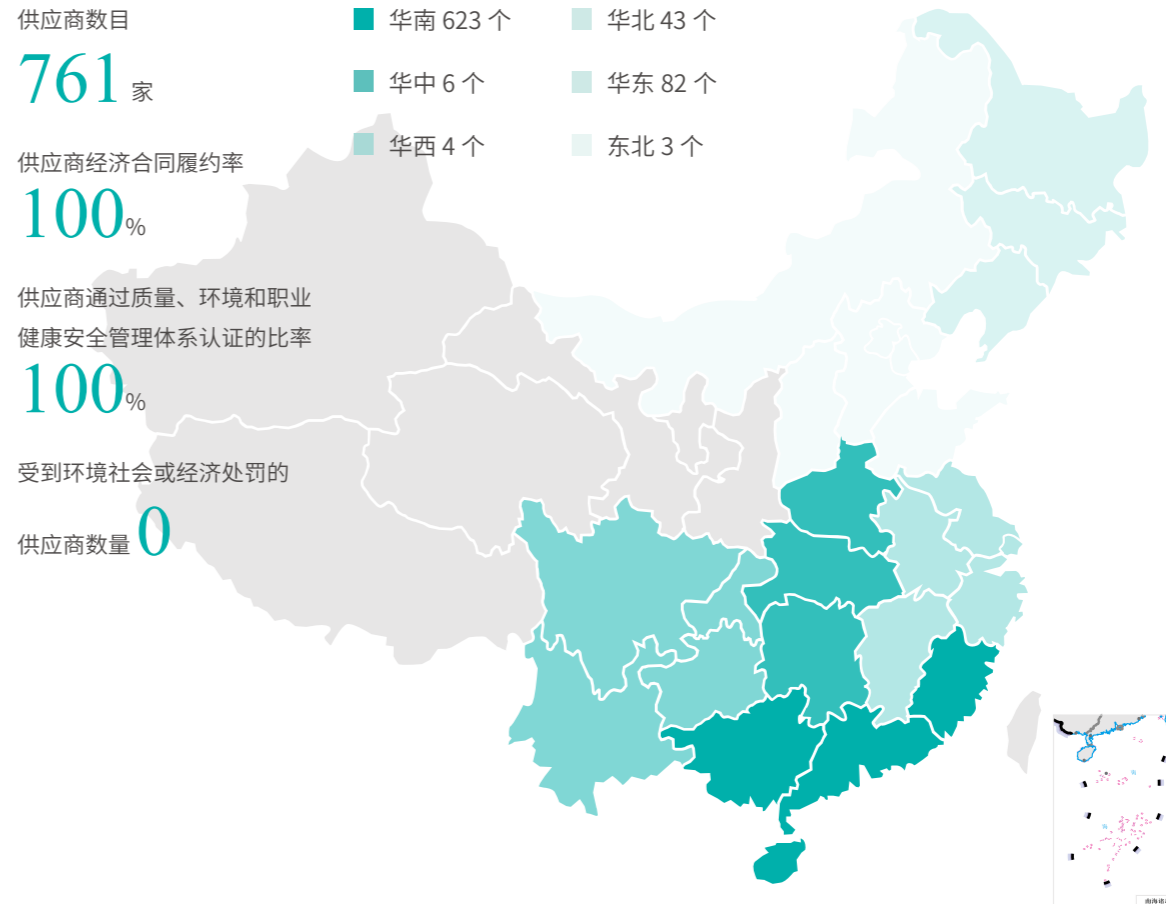
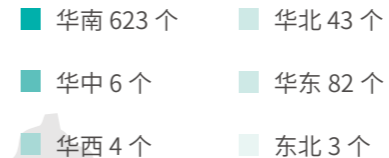
100%

供应商通过质量、环境和职业健康安全管理体系认证的比率

100%

受到环境社会或经济处罚的

供应商数量 0



按区域划分的供应商数量



“同行伙伴计划”培训班

## 绿色供应链

公司在公平公正公开采购基础上，将环保原则纳入供应商管理机制，要求制造企业管理标准达ISO9000管理体系标准，环保标准达ISO14000环境体系标准。2020年，要求投标单位必须提供以上认证，在原材料开采、生产加工、终端消费各环节减少对环境的负面影响，提高资源效率，实现产业链的绿色升级，为终端消费者提供绿色健康环保的产品。

# 开展多元合作

## • 校企合作

### 强化校企联系

华南大区通过宣讲会、双选会、企业开放日等形式加强与院校之间的联系，提高学生群体对华润置地华南大区品牌的了解，提前锁定优质生源，为公司招募到优秀的应届毕业生奠定基础。2020年共开展25场相关讲座，包含清华大学、同济大学、华南理工大学等目标院校。



华南大区 2021 届百匠新人校园招聘华南理工大学站宣讲会

## • 企业合作

### “央企入桂”活动

与广西威宁集团签订战略框架协议，在南宁市历史文化商业街区、大健康文旅项目、片区旧城改造等项目进行战略合作，助力打造南宁市文化名片。

与南宁轨道交通集团签订战略合作协议，深度参与轨道交通沿线及周边土地的前期研究及开发。



与广西威宁集团签订战略框架协议

### 华润置地 + 华润医疗

华润置地与华润医疗联合打造集医疗、预防、保健、康复、教学、科研为一体的高品质康复专科医院——悦年华南宁康复医院，探索城市康养生态新路径，融入华润集团大健康战略，打造医养结合新模式。



与华润医疗开展合作

### 华润置地 + 日本礼爱株式会社

与日本礼爱株式会社合作，引入先进照护理念，为高龄长者提供高品质的照料服务，进军养老护理领域。

2020年，华南大区加入了中国地方铁路协会，并受邀参加“2020 中国国际铁路与城市轨道交通大会”，为推动区域发展迈出跨界合作的重要一步。

# 参与行业组织



# 和谐惠民

为民生幸福赋能

华南大区将企业发展融入国家战略，凭借在城市建设与运营，综合开发领域的优势，扎实推进精准扶贫工作；依托“润志会”，扎根社区开展志愿服务和暖心公益，为和谐社会建设贡献力量。

# STORY

## 「一起见“圳”」

热心公益，共建志愿者之城



### “益”路携手同行，让志愿者之城更精彩

在美丽的深圳湾畔，华润深圳南山半程马拉松（简称南山半马）如约开跑，全国各地的参赛者齐聚南山，一路奔跑在最美“湾区海景”赛道。

与参赛运动员一同出现在比赛现场的还有一帮来自“润志会”华润置地华南大区分会的志愿者们。为保障南山半马的有序开展以及参赛选手的安全健康，“润志会”华润置地华南大区分会会同润马会招募了 20 名员工及家属义工在赛事当天提供道路指引、维持秩序、后勤保障、加油打气等志愿服务。从 11 月初完成团队组建成功，到中期志愿服务培训，到最后提供优质的志愿服务，所有员工及家属志愿者以自己的热情与爱心，圆满完成了首次志愿者活动。

一直以来“润志会”华南大区分会致力于搭建爱心连接平台，让员工找到爱心组织，增强员工凝聚力与企业归属感。志愿者们将“润爱无声、筑梦前行”的精神融入到每一次的志愿服务当中，将在未来活动中继续展现华南大区员工热心社会公益事业、乐于助人的风采，为深圳这座志愿者之城的建设作出应有贡献。



华南大区积极服务党和国家工作大局，响应脱贫攻坚、乡村振兴的号召，通过捐款、捐物、捐建支持四省区贫困地区的教育事业、环境提升、设施改善、民生保障等，积极履行央企的社会责任。

## 关键绩效



2020 年扶贫资金投入 **1939** 万元

(统计口径说明：其中 1897 万为代集团捐建广西隆安县德润幼儿园)

### 【案例】希望小镇产品义卖活动

2020 年 9 月 28 日，华南大区润志会联合华润五丰开展希望小镇产品售卖活动，向公司员工售卖广西百色希望小镇的百香果、圣女果，宁夏海原希望小镇东山羊肉，江西井冈山希望小镇菌类产品等，交易金额 1.5 万元，帮助希望小镇拓展销路的同时，亦让员工和周边上班族更多的了解华润希望小镇。



售卖活动现场

### 【案例】广西隆安县德润幼儿园

为响应隆安县震东扶贫生态移民与城镇化结合示范工程产城融合区现阶段教育需求，华润置地广西公司发挥业务优势，组织捐建可容纳 18 个教学班的广西隆安县德润幼儿园，并配备电气、周边道路等设施。经过 240 天的努力，2020 年 9 月德润幼儿园如期招生开学，及时填补了隆安县震东集中安置点幼儿教育资源的空白，解决了当地农民工创业园及产城融合区务工人员随迁适龄幼儿、易地扶贫搬迁集中安置区搬迁户适龄幼儿就近入园需求，为隆安县巩固教育脱贫成果上交完美的答卷。

德润幼儿园的开园并不是关爱的终点，润志会广西分会从幼儿园运营需求出发，将暑期实习生纳入到德润幼儿园公益行动计划中，开展“HappyDeRun”（快乐德润）公益产品设计及义卖活动，义卖款项持续投入到幼儿园的后续教学运营中。



广西隆安县德润幼儿园实景图

## 慈善捐赠

华南大区热心关注公益慈善事业。每年响应广东省扶贫济困日开展捐赠活动，每年通过南山区慈善会捐款 30 万元，并承接集团委派任务，向清华大学教育基金会捐赠 600 万元，向深圳市罗湖区“未来学校”基金会捐赠 800 万元等，投资 1900 万元为广西隆安县震中转移区捐建幼儿园。全年捐款总额 3617.12 万元。

关键绩效

2020 年，华南大区在公益慈善领域捐赠总额 **3617.12** 万元

8 月 12 日，厦门公司党支部联合万象城党支部，组织发动党员及骨干员工共同捐款资助 2020 年参加高考并被全日制普通高等院校录取的武平县的 3 名困难准大学生，累计捐款 15006 元，献出爱心、传递温暖，助寒门学子圆大学梦。



9 月 17 日，华南大区润志会开展海原希望小镇“润心”公益行，向小镇捐赠物品并沟通后续公益合作计划。



11 月 25 日，华南大区润志会与营销管理部合作开展爱心捐书活动，共捐赠图书 707 本。

## 志愿服务

关键绩效

润志会华南大区组织开展志愿服务活动

**11** 次

参与志愿服务

**300** 人次

华南大区润志会秉承“润物·润心·润志会”理念，结合后疫情时代特点，不断探索、规范志愿服务工作，组织员工参加公益活动，积极践行社会责任。

> 公益义卖

5 月 12 日，华南大区润志会发起“海原华润希望小镇公益助农计划”，推出海原农民亲手创作的剪纸、刺绣作品售卖活动。



8 月 1 日，华南大区润志会与润马会、Officeasy 一同助力 Nike 接力公益跑活动，为活动提供现场志愿服务。



10 月 17 日，华南大区润志会助力华润置地 2020 年全国健康跑，负责现场后勤保障工作。



10 月 28 日，华南大区润志会广西公司分会发起 HappyDeRun 公益产品爱心义卖活动。



## 支持文化教育

### > 银湖二小项目

银湖二小（未来学校）项目是由华南大区代建的九年一贯制公立学校。项目建成后有效解决罗湖区西北银湖片区学位不足，学生跨区上学路途耗时长、距离远等问题，对优化教育资源配置、对社区未来发展有重大意义。



银湖二小项目效果图

### > 锦绣学校

锦绣学校项目是由华南大区代建的现代化学校。项目建成后改变周边 500 米半径范围内没有小学和 1000 米半径范围内没有中学的情况，很大程度上解决坪山区金沙社区公办学位不足的突出问题，助力坪山区教育均衡发展。



锦绣学校效果图

### > 福田区群众文化中心

福田区公共文化体育发展中心是由华南大区代建的社区公共服务场所。建成后能为社区群众提供学习、社区活动、文化交流等服务，满足不同年龄层社区群众生活所需，为美好生活助力。



福田区群众文化中心效果图

## 促进公共健康

### > 坪山区残疾人综合服务中心

项目建成后将为坪山区残疾人提供托养、康复服务指导、辅具配送、就业培训等综合性服务，同时为家属建立支持网络，提供心理社会援助，推进残疾人事业向前发展，构建和谐坪山。



坪山区残疾人综合服务中心效果图

### > 疾病预防控制中心

项目按疾病预防控制中心的特殊功能需求，分为办公、实验、保障及门诊四大类，建成后将大大完善坪山区公共卫生服务机构设施，有力保障社区卫生安全。



疾病预防控制中心效果图

### > 深圳市老龄综合服务中心

项目将充分整合华润在养老、医疗、文体、教育方面的优势资源，建设集综合型养老院、开放式老年大学、老年活动中心、特色服务中心等于一体的综合服务中心，为老龄人群提供“一站式”综合服务空间，打造“老有颐养”示范项目。



深圳市老龄综合服务中心效果图

### > 龙华综合医院

项目由华南大区代建，建成后将极大地解决观澜片区医疗资源紧缺的问题，为龙华区乃至全市居民提供又一所高标准三甲综合医院。



龙华综合医院效果图



## 责任文化体系



## 可持续发展愿景

华润置地华南大区注重将社会责任融入企业发展战略与日常经营管理，遵循华润置地“十四五”战略发展规划框架下的可持续发展管理目标。

使命：引领商业进步，共创美好生活

愿景：成为大众信赖和喜爱的全球化企业

宗旨：品质给城市更多改变



## 可持续发展架构

为实现对可持续发展工作的系统性、规范化管理，华南大区建立了企业社会责任组织体系，由公司领导层、社会责任牵头部门工作人员及各专业部门人员组成，分别负责企业社会责任决策、沟通、执行工作。

### 华南大区可持续发展管理架构

#### 决策层

##### 公司领导层

- 推动全公司深化社会责任理念和文化
- 决策并领导公司社会责任战略方向
- 审批公司社会责任战略规划、年度工作报告、年度工作指引及其他重要制度
- 部署开展公司的社会责任工作
- 指导公司年度社会责任培训和重大活动
- 分配公司各职能部门、城市公司的社会责任工作职责

#### 沟通层

##### 社会责任牵头部门

- 执行企业文化与社会责任指导委员会决议并汇报工作
- 建立健全由大区各职能部门和各城市公司、各事业部专兼职人员组成的社会责任工作网
- 编制社会责任管理制度、工作流程，推动制度落地
- 建立健全社会责任指标体系和绩效考核体系
- 建立完善社会责任信息披露机制
- 组织编制华南大区社会责任报告
- 持续改善社会责任管理，推动社会责任能力建设
- 统一管理公司社会责任工作其他事项
- 指导公司年度社会责任培训和重大活动
- 分配公司各职能部门、各城市公司、各事业部的社会责任工作职责

#### 执行层

##### 各专业部门人员

- 在企业文化与社会责任指导委员会的领导下开展工作
- 参照公布的机制，组织成立各城市公司，各事业部的企业文化与社会责任工作指导委员会
- 明确各自的社会责任工作职责并切实履行
- 遵守各项社会责任管理制度，接受各项社会责任绩效考核，协助完成社会责任信息披露、社会责任报告编制、社会责任能力建设等工作
- 执行公司社会责任工作要求的其他事项

## 利益相关方沟通

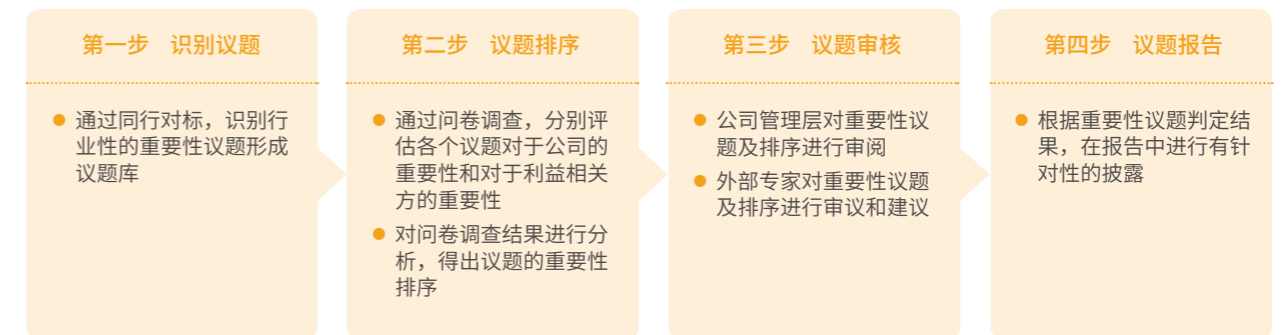
利益相关方类别	诉求与期望	沟通与回应
 政府及监管机构	<ul style="list-style-type: none"> <li>● 守法合规经营</li> <li>● 支持地区发展</li> <li>● 贯彻国家政策</li> </ul>	<ul style="list-style-type: none"> <li>● 持续强化企业合规管理</li> <li>● 参与政府相关会议及合作</li> <li>● 响应相关国家政策</li> </ul>
 股东	<ul style="list-style-type: none"> <li>● 创造市场价值</li> <li>● 加强信息披露</li> </ul>	<ul style="list-style-type: none"> <li>● 持续创造经营业绩</li> <li>● 提升公司管治及风险管理水平</li> <li>● 定期发布报告，及时披露信息</li> <li>● 召开股东大会，加强投资者关系管理</li> </ul>
 业主和客户	<ul style="list-style-type: none"> <li>● 产品服务质量</li> <li>● 保护合法权益</li> </ul>	<ul style="list-style-type: none"> <li>● 落实客户满意度调查</li> <li>● 建立健全客户服务体系</li> <li>● 完善客户意见反馈及投诉处理机制</li> </ul>
 员工	<ul style="list-style-type: none"> <li>● 保障员工权益</li> <li>● 促进员工发展</li> <li>● 关爱员工健康</li> <li>● 参与公司管理</li> </ul>	<ul style="list-style-type: none"> <li>● 制定有竞争力的薪酬体系和福利保障机制</li> <li>● 组织员工培训，完善晋升机制，搭建发展平台</li> <li>● 改善工作条件，关爱困难员工</li> <li>● 开展员工活动，加强员工沟通</li> </ul>
 供应商及合作伙伴	<ul style="list-style-type: none"> <li>● 促进行业发展</li> <li>● 合作互利共赢</li> </ul>	<ul style="list-style-type: none"> <li>● 实施阳光采购，打造责任供应链</li> <li>● 定期召开招投标大会、供应商大会</li> <li>● 参与行业组织，推动行业发展</li> </ul>
 科研院所、行业组织、媒体与社会团体	<ul style="list-style-type: none"> <li>● 遵守行业规范</li> <li>● 促进产业创新</li> <li>● 信息透明公开</li> </ul>	<ul style="list-style-type: none"> <li>● 加强对外交流与合作，参与产业创新研究</li> <li>● 参与行业评优，对行业规范提出建议</li> <li>● 完善信息披露制度，优化舆情反馈机制</li> </ul>
 社区	<ul style="list-style-type: none"> <li>● 支持社区公益</li> <li>● 提供就业机会</li> </ul>	<ul style="list-style-type: none"> <li>● 积极参与慈善捐赠，投身社会公益活动</li> <li>● 校园招聘与社会招聘</li> </ul>
 环境	<ul style="list-style-type: none"> <li>● 合理利用资源</li> <li>● 保护生态环境</li> </ul>	<ul style="list-style-type: none"> <li>● 落实绿色施工，打造绿色建筑，建设绿色社区</li> <li>● 提高能源和资源使用效率，落实节能减排</li> <li>● 加强环境信息披露，管理环境相关风险</li> </ul>

## 履责能力提升

华南大区紧跟《华润集团社会责任工作管理办法》要求，建立涵盖经营绩效、社会绩效和环境绩效的社会责任指标体系。通过参与社会责任相关会议、组织开展培训以及工作考核评优，提升员工履责意识和能力，促进企业可持续发展。

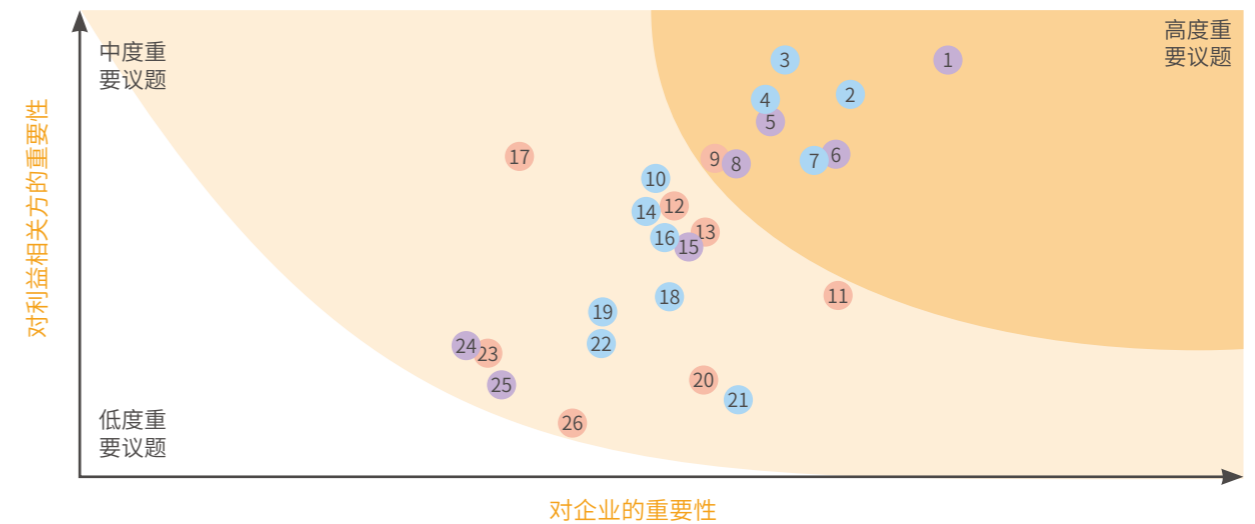
## 重大性议题判定

华润置地华南大区的可持续发展重大性议题判定步骤如下：



华南大区遵循华润置地可持续发展重大性议题判定流程，筛选出华润置地最新的可持续发展议题，并按照“对企业的重要性”和“对利益相关方的重要性”进行排序，对筛选出的 26 项实质性提议进行重要等级划分，在报告中针对性地回应利益相关方的期望和诉求。

华润置地华南大区可持续发展议题重要性矩阵



议题重要性	排序	议题名称	议题重要性	排序	议题名称
高度重要性议题	1	安全健康	中度重要性议题	10	保护知识产权
	2	质量监察与评估		18	利益相关方沟通
	3	保障客户权益		19	公共服务
	4	客户满意度		20	节约水资源
	5	合规雇佣		21	责任采购
	6	薪酬福利		22	行业发展
	7	公平运营		23	应对气候变化
	8	职业发展		24	社区关爱
	9	生物多样性		25	公益慈善
			26	绿色运营	

## 展望

城市发展的步伐始终向前，向新的力量从未止步。2021年，“十四五”规划开局之年，华润置地华南大区将坚定践行“城市投资开发运营商”的战略定位，抢抓粤港澳大湾区和海南自贸区的战略机遇，围绕城市开发、运营、产品、服务和社会责任五大战略维度，创造美好生活，践行城市梦想。以更长远的眼光和思考，怀抱与城市共建的热情，华润置地华南大区希冀唤醒城市澎湃活力，赋能城市新格局，重构对未来生活的美好想象。

### 战略同行

立足于粤港澳大湾区发展战略，结合深圳中国特色社会主义先行示范区综合改革试点政策和海南自贸港政策，顺势而为，推动湾区城市融合，与城市共建共荣。

### 产品力升级

以客户需求为基点，围绕品质、健康、智慧、服务四大产品战略，持续推进产品力提升和产品创新。

### 万象焕新

以四大商业体全新代表作惊艳亮相、写字楼运营IP产品化升级等重点举措，持续推进商业、商务领域的活力焕新，不负众望构筑万象美好，引领城市生活新风尚。

### 运营共建

发挥“城市投资开发运营商”的多元优势，聚焦城市优质片区的战略发展。通过重点推进深圳、东莞等城市的核心片区统筹项目，推进社区商业精细化运营、产品运营平台及康养等业务拓展，赋予城市空间更多想象，为生活赋能更多美好。

### 公共人文营造

秉持“与城市一起改变”的初心，以央企担当积极承担社会责任，用实际行动激活城市公共空间生命力，打造人与人之间、人与城市之间的强连接，给城市公共文化生活增添更多温暖和力量。

## 附录 1：政策、法律及规例列表

ESG 指标	2020 年内部政策名称	2020 年遵守法律及规例名称
A1 排放物	《华润置地华南大区开发项目噪声防治管理指引》	《中华人民共和国环境保护法》
	《华润置地污水排放管理条例》	《中华人民共和国环境噪声污染防治法》
	《华润置地置换办公设备管理条例》	《中华人民共和国大气污染防治法》
	《华润置地 EHS 管理实践案例》	《中华人民共和国水污染防治法》
		《中华人民共和国海洋环境保护法》
		《中华人民共和国防治陆源污染物污染损害海洋环境管理条例》
		《中华人民共和国固体废物污染环境防治法》
		《国家危险废物名录》
		《危险废物转移联单管理办法》
		《“十三五”控制温室气体排放工作方案》
A2 资源使用	《华润置地华南大区能源使用和生态保护管理规定》	
	《华润置地节能减排管理规范》	
	《华润置地绿色 / 节能建筑管理规定》	
	《华润置地商业综合体能耗、能效管理平台设计及实施指引》	
	《华润置地既有商业综合体能耗、能效平台建设指引》	
A3 环境及天然资源	《华润置地物业管理节能手册》	
	《华润置地酒店能耗计量装置设置指引》	
	《华润置地绿色建筑管理规划》	
	《华润置地绿建技术标准》	
B1 雇佣	《华润置地销售公建绿建策略》	
	《华润置地住宅绿建行动策略及技术实施指南》	
	《华润置地华南大区招聘管理制度》	
	《华润置地华南大区内部竞聘实施细则》	
	《华润置地华南大区猎头管理实施细则》	
	《华润置地华南大区招聘背景调查实施细则》	《中华人民共和国劳动法》
	《华润置地员工手册》	《中华人民共和国劳动合同法》
	《华润置地招聘管理规定》	《中华人民共和国促进就业法》
	《华润置地职务职级管理规定》	《中华人民共和国社会保险法》
	《华润置地休假管理规定》	《最低工资规定》
	《华润置地总部全员绩效管理体系实施细则》	《台湾和香港、澳门居民在内地就业管理规定》
	《华润置地基层员工关爱基金实施细则》	
	《华润置地薪酬福利管理规定》	
《华润置地员工手册》		

ESG 指标	2020 年内部政策名称	2020 年遵守法律及规例名称
B2 健康与安全	《华润置地华南大区在建项目职业健康管理细则 (V1.0)》	
	《华润置地华南大区岗位 EHS 责任规定》	
	《华润置地华南大区突发公共卫生事件应急管理工作指引》	
	《华润置地华南大区自然灾害应急响应管理办法》	
	《华润置地华南大区开发项目重大风险预警管理规定》	
	《华润置地华南大区开发项目噪声防治管理指引》	
	《华润置地 EHS 文化建设指引 (2018 版)》	
	《华润置地有限公司岗位 EHS 责任制度 (2018 版)》	
	《华润置地有限公司 EHS 事故事件责任追究条例 (2018 版)》	
	《华润置地事故隐患排查治理实施细则 (2018 版)》	
	《华润置地 EHS 危险源管理指引 (2018 版)》	
	《华润置地安全管理规定》	《中华人民共和国劳动法》
	《华润置地 EHS 管理体系建设指引》	《中华人民共和国职业病防治法》
	《华润置地 EHS 管理年度考核实施细则》	《中华人民共和国安全生产法》
	《华润置地安全生产教育培训指引》	《中华人民共和国消防法》
	《华润置地安全生产目标及责任规范》	《中华人民共和国突发事件应对法》
	《华润置地劳动防护用品使用指引》	《危险化学品安全管理条例》
	《华润置地已开业酒店 EHS 管理工作指引》	《生产安全事故报告和调查处理条例》
	《华润置地安全生产目标及责任管理规范》	《安全生产事故隐患排查治理暂行规定》
	《华润置地 EHS 信息报告与传递管理细则》	《中华人民共和国工伤保险条例》
《华润置地商业项目燃气安全管理工作指引》	《工作场所职业卫生监督管理规定》	
《华润置地 EHS 法律法规合规管理指引》	《职业病分类与目录》	
《华润置地 EHS 档案管理细则》		
《华润置地开发项目安全管理行为细则》		
《华润置地自然灾害应急管理工作指引》		
《华润置地大区安全检查评价工作指引》		
《华润置地事故隐患排查治理实施细则》		
《华润置地相关方 EHS 专项治理方案》		
《华润置地有限公司 EHS 诚信承诺书》		
《华润置地 EHS 事故事件管理规定》		
《华润置地健康管理调研与对标分析报告》		
《华润置地职业健康管理指引》		
《华润置地健康管理风险库》		
B3 发展及培训	《华润置地员工手册》	
	《华润置地培训管理规定》	
	《华润置地内部讲师管理规定》	
B4 劳工准则	《华润置地员工手册》	《中华人民共和国劳动法》
	《华润置地招聘管理规定》	《禁止使用童工规定》
		《中华人民共和国未成年人保护法》

ESG 指标	2020 年内部政策名称	2020 年遵守法律及规例名称
B5 供应链管理	《华润置地招标采购管理制度》	
	《华润置地大区招标采购管理实施细则》	
	《华润置地总部部门招标采购管理实施细则》	
	《华润置地战略采购管理实施细则》	
	《华润置地供方管理规定》	《中华人民共和国建筑法》
	《华润置地工程类供方引进细则》	《中华人民共和国招标投标法》
	《华润置地工程类供方名册管理细则》	《中华人民共和国招标投标法实施条例》
	《华润置地工程类供方评价细则》	《中华人民共和国政府采购法》
	《华润置地工程类供方分级细则》	《必须招标的工程项目规定》
	《华润置地工程类招采专业分类标准》	
《华润置地住宅项目承包商评价及分级管理细则》		
B6 产品责任	《华南大区开发项目成品保护管理细则》	
	《华润置地工程交底管理指引》	
	《华润置地华南大区住宅项目工程样板引路管理细则》	
	《华润置地华南大区开发项目工作面移交管理细则》	《中华人民共和国产品质量法》
	《华润置地华南大区交付前工程实施管理指导手册》	《中华人民共和国消费者权益保护法》
	《华润置地华南大区（住宅工程）防水做法细则》	《中华人民共和国广告法》
	《华润置地质量管理体系建设规定》	《中华人民共和国商标法》
	《华润置地工程高品质标准》	《中华人民共和国城市房地产管理法》
	《工程交底管理制度》	《建设工程质量管理条例》
	《工程质量管理行为细则》	《城市房地产开发经营管理条例》
	《住宅工程关键工序检查点实施细则》	《建筑设计防火规范 GB50016-2014》
	《住宅工程质量检查与评价标准》	《住宅建筑规范 GB5368-2005》
	《住宅过程评估 / 交付评估检查标准》	《国务院办公厅关于大力发展装配式建筑的指导意见》
	《持有商业物业机电质量检查标准》	《装配式建筑评价标准 GB/T1129-2017》
	《质量事故年度考核管理细则》	《物业管理条例》
	《华润置地设计质量管控规划》	《钢结构工程施工质量验收规范 GB50205-2001》
	《华润置地键槽式模架支撑及加固工艺指引》等 27 项工艺标准	《商店建筑设计规范 JGJ48-2014》
	《华润置地案场管理制度》	《城市居住区规划设计规范 GB50180-93(2016 年版)》
	《华润置地客户投诉处理指引》	《国务院关于进一步深化城镇住房制度改革加快住房建设的通知》
	《华润置地 CRM 客户信息提取管理规范》	《国务院关于促进房地产市场持续健康发展的通知》
《华润置地客户满意度调查管理规范》	《中共中央国务院关于进一步加强城市规划建设管理工作的若干意见》	
《华润置地物业投诉上报作业指引》		
《华润置地知识产权管理规定》		
《华润置地保密工作实施细则》		
《华润置地住宅第三方过程 / 交付评估体系》		
《华润置地公建土建 / 机电 / 幕墙 / 精装 / 景观第三方评估体系》		

ESG 指标	2020 年内部政策名称	2020 年遵守法律及规例名称
B7 反贪腐	《华润置地华南大区纪检监督工作实施细则》	
	《华润置地华南大区监督委员会工作规范》	
	《华润置地华南大区纪律检查委员工作手册（试行）》	
	《华润置地华南大区违规经营投资责任追究实施规范》	
	《华南大区廉洁文化示范点工作指引》	《中华人民共和国公司法》
	《华南大区受处理处分员工教育管理办法（试行）》	最高人民法院关于适用《中华人民共和国公司法》若干问题的规定（二）（2020 修正）
	《华润置地阳光宣言》	最高人民法院关于适用《中华人民共和国公司法》若干问题的规定（三）（2020 修正）
	《华润置地廉洁合作协议》	最高人民法院关于适用《中华人民共和国公司法》若干问题的规定（四）（2020 修正）
	《华润十戒》	最高人民法院关于适用《中华人民共和国公司法》若干问题的规定（五）（2020 修正）
	《华润置地廉洁从业准则》	
B8 社区投资	《华润置地信访处理工作指引》	
	《华润置地廉政谈话工作指引》	
	《华润置地“三重一大”决策制度实施细则》	《中华人民共和国反洗钱法》
	《华润置地纪检监察案件办理工作指引》	《中华人民共和国反不正当竞争法》
	《华润置地党风廉政建设责任制考核实施细则》	《关于禁止商业贿赂行为的暂行规定》
	《华润置地述职述廉实施细则》	《中华人民共和国反垄断法》
	《关于落实党风廉政建设党委主体责任和纪委监督责任的实施意见》	《中华人民共和国招标投标法》
	《华润置地有限公司纪检机构信访办理和监督执纪工作指引》	
	《华润置地有限公司职工违纪违规处理办法》	
	《华润置地员工潜在利益冲突申报管理实施细则》	
B8 社区投资	《华润集团社会责任工作管理办法》	
	《华润集团企业公民建设指引》	
	《关于成立华润置地企业文化与社会责任指导委员会的通知》	《中华人民共和国慈善法》
	《华润置地志愿者管理细则》	

## 附录 2：数据列表

### 附 2.1 ESG 指标数据列表

ESG 指标	单位	2018 年	2019 年	2020 年
<b>A. 环境</b>				
<b>A1. 排放物</b>				
<b>A1.2 温室气体排放量及密度【注 2】</b>				
二氧化碳排放量	吨	92951.56	70375.06	49448.15
万元营业收入二氧化碳排放量	吨 / 万元	0.02	0.02	0.01
<b>A1.3 所产生的有害废弃物总量及密度</b>				
报废大型电子电器设备 (包括电脑、打印机等)	部	276	384	650
<b>A1.4 所产生的无害废弃物总量及密度</b>				
废纸 / 废包装纸皮【注 3】	千克	806	4500	无统计
<b>A1.6 减少有害及无害废弃物产生量的措施及成果</b>				
回收再利用的废纸 / 废包装纸皮【注 3】	千克	672	300	无统计
<b>A2. 资源使用</b>				
<b>A2.1 能源耗用量及密度</b>				
办公用纸 (A4)	张	6715000	8686500	
综合能源消耗量	万吨标准煤	1.65	1.16	0.67
耗电量	万千瓦时	11095.33	7161.81	5371.70
汽油消耗量	吨	13.86	16.42	32.36
柴油消耗量	吨	2.76	0.22	5.65
天然气消耗量	万标准立方米	209.34	185.08	2.60
其他能源消耗量	吨标准煤		9230.11	0
万元营业收入综合能耗	吨标煤 / 万元	0.01	0.0039	0.0036
<b>A2.2 水资源耗用量及密度</b>				
总耗水量	吨		117.59	42.34
万元营业收入耗水量	吨 / 万元		0.39	0.23
<b>B. 社会</b>				
<b>B1. 雇佣</b>				
<b>B1.1 雇员人数：按性别、雇佣类型、年龄组别及地区划分</b>				
全体雇员人数	人	3107	3318	3105
性别	男性	1769	2048	1957
	女性	1338	1270	1148
雇佣类型	全职	3107	3318	3105
	兼职	0	0	0
职级	高层	97	125	64
	中层	719	730	1941
	基层	2291	2463	1100

ESG 指标	单位	2018 年	2019 年	2020 年	
学历	研究生及以上	人	697	784	812
	本科	人	1750	2077	1741
	大专	人	509	373	252
	高中及以下	人	151	84	300
年龄	30 岁以下	人	1586	1532	1020
	30-50 岁	人	1477	1734	2000
	50 岁以上	人	44	61	85
地区	大区总部	人	1650	1562	1125
	深圳公司	人			404
	福州公司	人	284	151	104
	广西公司	人	489	404	394
	海南公司	人	323	266	151
	广州公司	人	153	244	219
	汕头公司	人	118	125	121
	珠海公司	人	90	100	97
	惠州公司	人		175	207
	东莞公司	人		115	128
	厦门公司	人		80	61
	湛江公司	人		96	84
	<b>B1.2 雇员流失数及流失比例：按性别、年龄组别及地区划分</b>				
	员工流失数	人	386	440	459
员工流失率	%	12.42	12	12	
性别	男性员工	人	242	280	281
	女性员工	人	144	160	178
年龄	30 岁以下	人	197	189	176
	30-50 岁	人	186	243	279
	50 岁以上	人	3	8	4
地区	大区总部	人	163	155	113
	深圳公司	人			51
	福州公司	人	52	26	41
	广西公司	人	68	67	43
	海南公司	人	63	56	41
	广州公司	人	18	41	50
	汕头公司	人	7	20	13
	珠海公司	人	15	26	27
	惠州公司	人		11	24
	东莞公司	人		14	22
	厦门公司	人		19	23
	湛江公司	人		5	11

ESG 指标	单位	2018 年	2019 年	2020 年
B2.1	因工作关系而死亡的人数及比率			
	死亡人数	人	0	0
	千人死亡率	%	0	0
B2.2	因工伤损失工作日数			
	因工伤损失工作日数	小时	0	0
B3.1	受训雇员比例：按性别划分			
	受训雇员总数	人	13568	16626
	男性	%	56.94	62.67
	女性	%	43.06	37.33
B3.2	雇员受训平均时数：按性别划分			
	男性	小时	49104.43	44390.12
	女性	小时	37134.47	23805.88
B5.1	供应商数目：按地区划分			
	供应商总数	个	329	277
	华南	个	233	226
	华中	个	18	1
	华西	个	2	4
	华北	个	28	21
	华东	个	44	23
	东北	个	4	2
B6.2	接获关于产品及服务的投诉数目			
	投诉数目	件	1516	2054
B7.1	贪污诉讼案件的数目			
	涉贪污、贿赂、勒索、欺诈及洗黑钱的诉讼案件	件	0	0
B8.2	在专注范畴所动用资源			
	慈善公益捐赠支出	万元	13.21	687.7
	员工志愿服务人数	人	120	260

## 附 2.2 CASS-CSR4.0 指标数据列表

CASS-CSR4.0	单位	2018	2019	2020
<b>股东责任</b>				
资产总额	亿元	2678.46	2992.91	3653.15
净资产	亿元	807.92	958.01	1212.63
所有者权益	亿元	807.92	958.01	1212.63
营业收入	亿元	377.65	389.37	397.41
利润总额	亿元	186.95	186.71	167.83
净利润 / 股东应占溢利	亿元	127.36	123.18	118.79
归属母公司所有者的净利润	亿元	127.36	123.18	118.79
净资产收益率	%	17	15	14
总资产报酬率	%	6	4	4
国有资产保值增值率	%	139	119	127
行业排名	名次	8	10	9
市场占有率	%	3.60	2.4	3.51
销售物业签约面积	万平方米	135.72	160.97	296.39
销售物业签约额	亿元	431.18	466.24	523.53
投资物业营业额	亿元港币	30.46	44.28	45.75
期末土地储备面积	万平方米	1409	1571.3	949.7
腐败事件发生率	%	0	0	1
<b>客户责任</b>				
住宅客户满意度	分	82	82	88
住宅客户忠诚度	分	68	68	81
客户投诉处理率 - 住宅项目	%	100	100	100
<b>员工责任</b>				
全职员工总人数	人	3107	3318	3105
员工劳动合同签订率	%	100	100	100
员工社会保险覆盖率	%	100	100	100
集体合同签订率	%	0	0	0
员工体检覆盖率	%	100	91	100
职业安全健康档案覆盖率	%	100	100	100
员工敬业度	%	85	86	84
员工满意度	%	87	87	87
员工流失率	%	12.42	12	12
员工平均年龄	岁		32	32
女性员工比例	%	43.06	38	37
本地化雇佣比例	%	37.90	56.2	58
管理层中的女性比例	%	28.30	30	14
年人均带薪休假天数	天		12.5	
员工培训覆盖率	%	95	95	97
员工培训投入总额	万元	596.74	609.77	519.01

CASS-CSR4.0	单位	2018	2019	2020
人均培训投入	元/人	1920.60	1562.71	1896.96
人均培训时间	小时	34	33.58	38.51
<b>伙伴责任</b>				
供应商通过质量、环境、EHS 体系认证的比率	%	100	100	100
经济合同履行率	%	100	100	100
因为社会责任不合规被否决的潜在供应商数量	个	0	0	0
报告期内审查的供应商数量	个	329	278	396
因为社会责任不合规被中止合作的供应商数量	个	0	0	0
<b>政府责任</b>				
招聘新员工人数	人	922	964	1065
招聘应届毕业生人数	人	75	87	112
纳税总额	亿元	110	116.09	96.56
<b>社区责任</b>				
慈善公益捐赠支出	万元	13.21	687.7	3617.12
员工志愿服务人数	人次	120	260	300
扶贫专项资金投入	万元		23	1939
脱贫人口数量	人			/
一般及以上工伤事故发生数	次	0	0	0
工伤事故死亡人数	人	0	0	0
千人死亡率	‰	0	0	0
千人重伤率	‰	0	0	0
千人负伤率（事故频率）	‰	0	0	0
火灾千人死亡率	‰	0	0	0
千人经济损失率	‰	0	0	0
百万营业额经济损失率	%	0	0	0
百万营业额死亡率	%	0	0	0
百万平方米房屋建筑死亡率	‰	0	0	0
营业场所踩踏并导致人员重伤事件	起	0	0	0
写字楼、酒店、商场供电系统故障造成的大面积停电事故	起	0	0	0
对公司市场形象、社会形象造成重大负面影响的安全生产事件	起	0	0	0
安全生产投入	万元	6836.92	4229.26	359
安全应急演练次数	次	167	8788	300
员工安全培训数量	人·小时	24105	19797.5	29016
相关方安全培训数量	人·小时	29543	52910.5	77762
员工安全培训覆盖率	%	100	100	100
专职安全管理人员数量	人	43	80	68
注册安全工程师人数	人	24	36	40

CASS-CSR4.0	单位	2018	2019	2020
<b>绿色管理</b>				
环保总投入【注 4】	万元	90.15	320.41	160
环保培训次数或人次	次数/人次	2/97	1/66	2/131
节能减排技术改造投入【注 5】	万元	92.80	20.411	20
<b>绿色生产</b>				
碳强度	吨/百万营业额		0.0235	0.0263
非化石能源比重	%		3	1
综合能源消耗量	万吨标煤	1.65	1.16	0.67
电力消耗量	万千瓦时	11095.33	7161.81	5371.70
汽油消耗量	吨	13.86	16.42	32.36
柴油消耗量	吨	2.76	0.22	5.65
天然气消耗量	万标准立方米	209.34	185.08	2.60
其他能源消耗量	吨标准煤		9230.11	0
年度新鲜水用量	万立方米		117.59	42.34
单位工业增加值新鲜水耗	万立方米	92951.56	70375.06	0.68
二氧化碳排放量	吨	92951.56	70375.06	49448.15
二氧化硫排放量	吨	0	0	0
氨氮排放量	吨	0	0	0
COD 排放量	吨	0	0	0
氮氧化物排放量	吨	0	0	0
万元营业收入可比价综合能耗	吨标煤/万元	0.01	0.0039	0.0036
万元增加值可比价综合能耗	吨标煤/万元	0.02	0.02	0.01
绿色建筑认证面积	万平方米	161.70	222.69	354.35

注：

- 1、除特别说明外，本报告的数据覆盖范围与华润置地华南大区 2020 年度财务报告保持一致。
- 2、温室气体排放量及密度的统计范围包括（1）全国住宅楼盘的办公及公共区域（2）部分写字楼公共区域（3）由华润置地华南大区建设事业部承建的在建工地项目的电力、柴油、汽油、天然气等能源使用产生的碳排放。
- 3、回收再利用的废纸/废包装纸皮数量的统计范围限于办公区域。
- 4、环保总投入特指运营阶段的环保工作投入。
- 5、节能减排技术改造投入特指运营阶段环保工作中节能减排技术改造的投入。



### 附录 3：荣誉列表

2020 年奖项	获奖单位 / 项目
<b>工程质量类</b>	
汕尾市建设工程优质结构奖	华润置地汕尾万象天地 (E17-B 地块) 一区 - 三区工程
2020 年 (第二批) 广东省建设工程优质结构奖 (房屋建筑工程及专业工程)	东莞公司润溪悦里花园项目
2020 年 (第二批) 广东省建设工程优质结构奖 (房屋建筑工程及专业工程)	东莞公司润石柏宁花园项目
中国建筑工程装饰奖	华润万象天地项目
广厦奖	南宁华润中心南写字楼项目
中国安装之星	华润万象天地项目
中国安装之星	中国华润大厦项目
鲁班奖	中国华润大厦项目
<b>环保安全类</b>	
2020 年建设工程项目施工工地安全生产标准化学习交流项目 (国家级)	华南大区海南公司石梅湾九里四期项目
2020 年中国安全产业建筑行业安全生产标准化项目 (国家级)	华南大区广西公司南宁华润置地广场一期 C 地块

### 附录 4：ESG 指标索引

环境、社会及管治范畴与一般披露及关键绩效指标 (KPI)		对应章节	
<b>环境</b>			
一般披露			
A1：排放物	A1.1	排放物种类及相关排放数据	不适用【注 1】
	A1.2	温室气体总排放量及密度	P88、P93
	A1.3	所产生有害废弃物总量及密度	P88
	A1.4	所产生无害废弃物总量及密度	P88
	A1.5	描述减低排放量的措施及所得成果	P56、P57
	A1.6	描述处理有害及无害废弃物的方法、减低产生量的措施及所得成果	P54
一般披露			
A2：资源使用	A2.1	能源总耗量及密度	P56、P93
	A2.2	总耗水量及密度	P93
	A2.3	描述能源使用效益计划及所得成果	P56-P57、P93
	A2.4	描述求取适用水源上可有任何问题，以及提升用水效益计划及所得成果	P56、P93
	A2.5	制成品所用包材料的总量及每生产单位占量	不适用
一般披露			
A3：环境及天然资源	A3.1	描述业务活动对环境及天然资源的重大影响及已采取管理有关影响的行动	P57
<b>社会</b>			
一般披露			
B1：雇佣	B1.1	按性别、雇佣类型、年龄组别及地区划分的雇员总数	P41、P88-P89
	B1.2	按性别、年龄组别及地区划分的雇员流失比率	P88-P89
一般披露			
B2：健康与安全	B2.1	因工作关系而死亡的人数及比率	P42、P92
	B2.2	因工伤损失工作日数	P42、P92
	B2.3	描述所采纳的职业健康与安全措施，以及相关执行及监察方法	P42-P43
一般披露			
B3：发展及培训	B3.1	按性别及雇员类别划分的受训雇员百分比	P90
	B3.2	按性别及雇员类别划分，每名雇员完成受训的平均时数	P90
一般披露			
B4：劳工准则	B4.1	描述检讨招聘惯例的措施以避免童工及强制劳工	P40
	B4.2	描述在发现违规情况时消除有关情况所采取的步骤	P40
一般披露			
B5：供应链管理	B5.1	按地区划分的供应商数目	P65、P90
	B5.2	描述有关聘用供应商的惯例，向其执行有关惯例的供应商数目、以及有关惯例的执行及监察方法	P64-P65
一般披露			
B6：产品责任	B6.1	已售或已运送产品总数中因安全与健康理由而须回收的百分比	不适用
	B6.2	接获关于产品及服务的投诉数目以及应对方法	P31、P90
	B6.3	描述与维护及保障知识产权有关的惯例	P63
	B6.4	描述质量检定过程及产品回收程序	P27-P28、P30
	B6.5	描述消费者资料保障及隐私政策，以及相关执行及监察方法	P30、P33
一般披露			
B7：反贪污	B7.1	于汇报期内对发行人或其雇员提出并已审结的贪污诉讼案件的数目及诉讼结果	P90、P91
	B7.2	描述防范措施及举报程序，以及相关执行及监察方法	P63
一般披露			
B8：社区投资	B8.1	专注贡献范畴	P74-P77
	B8.2	在专注范畴所动用资源	P74-P77

注：

1、“A1.1 排放物及相关排放数据”这一关键绩效指标与发行人营运所在地的空气污染有关，主要包括氮氧化物、硫氧化物及其他受国家法律及规例规管的污染物。因华南的业务营运过程对空气的影响极小，故经重要性议题判定认为该指标为“不适用”的指标。

## 附录 5：报告评级

### 《华润置地华南大区 2020 可持续发展报告》评级报告

受华润置地有限公司华南大区委托，“中国企业社会责任报告评级专家委员会”抽选专家组成评级小组，对《华润置地华南大区 2020 可持续发展报告》（以下简称《报告》）进行评级。

#### 一、评级依据

中国社会科学院《中国企业社会责任报告指南（CASS-CSR 4.0）》暨“中国企业社会责任报告评级专家委员会”《中国企业社会责任报告评级标准（2020）》。

#### 二、评级过程

1. 评级小组审核确认《报告》编写组提交的《企业社会责任报告过程性资料确认书》及相关证明材料；
2. 评级小组对《报告》编写过程及内容进行评价，拟定评级报告；
3. 评级专家委员会副主席、评级小组组长、评级小组专家共同签审评级报告。

#### 三、评级结论

##### 过程性 (★★★★☆)

公司党群工作部牵头成立报告编制工作组，统筹协调编制工作，董事长、总经理担任工作组组长和副组长，把控整体方向及重要内容，并负责报告终审；将报告定位为强化相关方沟通、塑造品牌形象的重要工具，功能价值定位明确；根据国家宏观政策、行业对标分析、公司重大事项、专家意见、利益相关方调研等识别实质性议题；计划通过华润置地有限公司社会责任报告发布活动发布报告，并将以电子版、印刷品、长图版等形式呈现报告，过程性表现领先。

##### 实质性 (★★★★★)

《报告》系统披露了贯彻宏观政策、保障房屋住宅质量、合规拆迁与老城区保护、保护农民工权益、避免土地闲置、承包商管理、噪音污染控制、新建项目环评、废弃物循环利用、绿色建筑等所在行业关键性议题，叙述详细充分，具有卓越的实质性表现。

##### 完整性 (★★★★☆)

《报告》主体内容从“品质人居 为美好生活赋能”“人本关怀 为员工成长赋能”“绿色发展 为宜居城市赋能”“伙伴共赢 为持续发展赋能”“和谐惠民 为民生幸福赋能”等角度系统披露了所在行业核心指标的 86.76%，完整性表现领先。

##### 平衡性 (★★★★★)

《报告》披露了“腐败事件发生率”“员工流失率”“工伤事故死亡人数”“百万营业额经济损失率”“写字楼、酒店、商场供电系统故障造成的大面积停电事故数”等负面数据信息，并简述员工工伤事故的处置方式及生态破坏事件的整改与反思，平衡性表现卓越。

##### 可比性 (★★★★★)

《报告》披露了“资产总额”“利润总额”“住宅客户满意度”“慈善公益捐赠支出”“环保总投入”“碳强度”“综合能源消耗量”等 124 个指标连续 3 年的对比数据，可比性表现卓越。

##### 可读性 (★★★★★)

《报告》以“砥砺前行 赋能美好”为主题，以“赋能”为主线，系统展现了企业对政府、股东、客户、员工、环境、社区等利益相关方的履责理念、实践与成效，框架结构清晰，重点议题突出；封面设计展示企业标志性建筑，并融入简笔画勾勒美好生活场景，凸显行业特征，提升了报告的辨识度及亲和力；篇章跨页选用实景全图，具有较强的感染力；开篇设置“与城市共澎湃”版块，集中展现关键议题的履责成效，便于相关方快速掌握重点内容，可读性表现卓越。

##### 创新性 (★★★★☆)

《报告》开篇设置“聚焦 2020”，集中展示年度履责绩效；设置“凝心聚力抗击疫情”责任专题，阐述企业助力疫情防控的实践与成效，彰显了企业的责任担当；各章开篇设置“一起见‘圳’”特色版块，生动阐述企业与特区共生、共成长，回应深圳经济特区建立 40 年，增强了报告的时代感，创新性表现领先。

##### 综合评级 (★★★★★)

经评级小组评价，《华润置地华南大区 2020 可持续发展报告》为五星级，是一份卓越的企业社会责任报告。



华润置地华南大区可持续发展报告连续第四年获得五星级评价

#### 四、改进建议

增加行业核心指标的披露，进一步提高报告的完整性。

评级专家委员会副主席

评级小组组长

评级小组专家



扫码查看企业评级档案

出具时间：2021 年 5 月 28 日

## 编制小组

**组 长：** 张大为

**副组长：** 蒋慕川 刘红青 朱诗洁

**执行组：** 唐文希 王 昊

**组 员**（排名不分先后）

蒙思雯 刘 默 魏 与 汪赛格

袁路明 孔纯亚 吴苏文 李志远

胡潇峰 李盼盼 李玉龙 郭 丹

刘倩囡 许 栩 蔡 矛 赵璧君



华润置地华南大区官方微信

深圳市润投资咨询有限公司  
SHENZHEN RUN INVESTMENT CONSULTING CO.,LTD  
地址：深圳市南山区华润置地大厦E座44楼  
电话：(0755)26917346  
[www.crcsz.com](http://www.crcsz.com)



中国企业社会责任报告  
评级专家委员会  
Chinese Expert Committee on CSR Report Rating



扫码查看企业评级档案